



NAALAKKERSUISUT  
GOVERNMENT OF GREENLAND

# ÅRSBERETNING 2021

AKILERAARTARNERMUT AQUTSISOQARFIK / SKATTESTYRELSEN



[WWW.AKA.GL](http://WWW.AKA.GL)

# INDHOLDSFORTEGNELSE

---

|                                       |       |
|---------------------------------------|-------|
| Fakta om Skattestyrelsen              | 3     |
| .....                                 | ..... |
| Ledelsesberetning fra Styrelseschefen | 4     |
| .....                                 | ..... |
| Introduktion                          | 5     |
| .....                                 | ..... |
| Organisation og drift                 | 6     |
| .....                                 | ..... |
| Hovedindsatser i 2021                 | 7     |
| .....                                 | ..... |
| Skattestyrelsens organisation         | 8     |
| .....                                 | ..... |
| 2021 udvalgte resultater              | 12    |
| .....                                 | ..... |
| Forandringer i 2021                   | 13    |
| .....                                 | ..... |
| Skatter i Grønland 2021 - Et overblik | 24    |
| .....                                 | ..... |
| Udvikling af skatter - Et overblik    | 25    |
| .....                                 | ..... |
| Restanceudvikling igennem 2021        | 30    |
| .....                                 | ..... |

# FAKTA OM SKATTESTYRELSEN

**Medarbejdere:** ca. 130 medarbejdere.

**Organisering:** Styrelsen var i 2021 organiseret i fire afdelinger.

- Skatter og Kontrol; revision, ligning og kontrol samt arbejdsgiverregistret Sulinal.
- Inddrivelse; erhvervs- og personrestancer.
- Økonomi; regnskab, afgifter.
- Fælles funktioner; HR, kommunikation og teknik samt borgerservice.

Skattestyrelsen ledes af styrelseschefen, som har egen stab samt toldfunktion.

## Geografi:

Opgaverne varetages fra hovedkontoret i Nuuk samt fem regionale kontorer i Qaqortoq, Maniitsoq, Kangerlussuaq, Sisimiut og Ilulissat samt to kontorer i Danmark.

## Styrelsens sociale-/bæredygtighedsansvar:

Skattestyrelsen medvirker til at uddanne grønlandske unge. Der var fire praktikanter ansat i 2021. Skattestyrelsen arbejder på at sikre så papirløse arbejdsgange som muligt.

**Hjemmeside:** [www.aka.gl](http://www.aka.gl)



## SKATTESTYRELSENS KONTORER

# LEDELSESBERETNING FRA STYRELSESCHEFEN

---

Skattestyrelsen løfter en stor og betydelige opgave for borgere og virksomheder i Grønland. Ligesom Skattestyrelsens funktion er af fundamental betydning for opretholdelsen af landets offentlige sektor.

2021 var, ligesom 2020, et usædvanligt år. På grund af Covid-19 blev borgerne i Grønland i perioder sendt hjem. Samfundet og landets økonomi blev sat på en prøve. Skattestyrelsen har også måttet forholde sig til den umiddelbare krise. Skattestyrelsen deltog derfor i arbejdet omkring administrering og kontrol af Naalakkersuisuts Covid-19-hjælpepakker vedrørende lønkomensation.

I 2021 har der i Skattestyrelsen været fokus på kerneopgaverne, nemlig skatte-, afgifts- og inddrivelsesområdet, samt varetagelsen af de administrative opgaver om obligatorisk pension. Da obligatorisk pension fortsat er en nyere opgave, har der været fokus på at styrke kommunikationen i forhold til dette, så borgerne kan få svar på de mest stillede spørgsmål. Vi er også internt blevet bedre klædt på i fortolkning af specifikke regler i forvaltningen af obligatorisk pension.

Naalakkersuisuts digitaliseringsstrategi 2018 – 2021 "Det digitale samfund" stiller krav til samarbejde på tværs af det offentlige, så de digitale løsninger fungerer på tværs af sektorer og aktører. Skattestyrelsen har i partnerskab med øvrige aktører, lagt en stor indsats i at få de nye systemer i drift, både hvad gælder nyt økonomisystem, Sullissivik og Digital Post (e-Boks). Borgernes og virksomhedernes mulighed for information og selvbetjening via Sullissivik.gl er også blevet styrket i 2021. Skattestyrelsen påbegyndte ligeledes det forberedende arbejde i forhold til at benytte e-Boks til fremover at sende forskudsregistreringer, slut- og årsopgørelser, skattekort og øvrige breve fra Skattestyrelsen. Den fulde implementering af e-Boks forventes at ske i 2022.

Skattestyrelsen har styrket indsatsen vedrørende transfer pricing. Der er i 2021 oprettet en transfer pricing enhed, som fører kontrol og revision med selskabers internationale relationer.

Hos Skattestyrelsen ønsker vi, at være en organisation som er på forkant med udvikling og god service for alle borgere og virksomheder i Grønland.



Kim Neumann Nielsen, Styrelseschef

# INTRODUKTION

---

Skattestyrelsens hovedopgave er at varetage opkrævning af skatter og afgifter, samt inddrivelse af offentlige restancer. Skattestyrelsens er i kontakt med alle borgere og virksomheder hvert år. Det kan være i form af vores daglige kontakt med borgerne om deres privatøkonomiske forhold eller de virksomheder, som de driver. Det kan vedrøre skatte -og afgiftsmæssige forhold, inddrivelse af gæld eller toldkontrol i lufthavnen med videre. Styrelsen har årligt cirka 80.000 henvendelser fra borgere og virksomheder.

Vi har fokus på, at vi er til for borgerne og virksomhederne, så de oplever at møde en organisation, der tager udgangspunkt i borgernes og virksomhedernes situation og behov, og som søger at svare klart, korrekt og hurtigt på henvendelser. Det gælder uanset om henvendelsen sker digitalt eller personligt. Mange oplever skat, afgifter og inddrivelse som et kompliceret område. Skattestyrelsen tilstræber enkelhed og forståelighed i dialogen.

Skattestyrelsen skal være en kompetent og effektiv landsdækkende organisation, der løbende sikrer samfundet en korrekt administration af skatter, afgifter og inddrivelse. Alle former for kontakt med borgerne, brugere og virksomheder sker respektfuldt. Styrelsen vil være en arbejdsplads, der er på forkant med udvikling af kompetence, og serviceorienterede medarbejdere.

Skatter og afgifter er politiske redskaber til at fordele samfundets goder og byrder. Skattestyrelsen agerer i samspil med den øvrige administration for, at Inatsisartut og Naalakkersuisut kan føre politik på et oplyst grundlag. Og at de love der vedtages, udmøntes i praksis på Skattestyrelsens område.

Skattestyrelsen er en del af Selvstyrets administration og hører under Departementet for Finanser og Ligestilling. Styrelsen bestræber sig på at være en aktiv og serviceorienteret del af departementet såvel som Selvstyret.

Læs hele Skattestyrelsens servicestrategien på [www.aka.gl](http://www.aka.gl)

# ORGANISATION OG DRIFT

---

## Hovedopgaver

Skattestyrelsen varetager opkrævningen af skatter og afgifter. Skatte- og afgiftsopgaven omfatter opkrævning af A- og B-skatter, forskudsregistrering, selvangivelse, ligning og revision af fysiske og juridiske personer, opkrævning af og kontrollen med afgifterne, ligesom styrelsen varetager kontrol med indførsel af varer, herunder narkokontrol. Skattestyrelsen administrerer desuden obligatorisk pensionsordning.

Skattestyrelsen varetager i dag sekretariatsfunktion for CVR (Centralt Virksomhedsregister) i forhold til at bistå registreringspligtige med registrering, ændringer, afmelding mv. af virksomheder.

Skattestyrelsen varetager ligeledes inddrivelsen af restancer for Selvstyret, kommunerne, Ini A/S, Nukissiorfiit m.fl. samt nordiske fordringer.

Skattestyrelsen stod i 2021 for administrationen af arbejdsmarkedspakken (lønkompensation) i forlængelse af Covid-19 situationen.

Der er desuden indgået aftale med Tusass og Mittarfeqarfiit om varetagelse af toldkontrollen i visse byer.



# HOVEDINDSATSER I 2021

---

## Samlet overblik

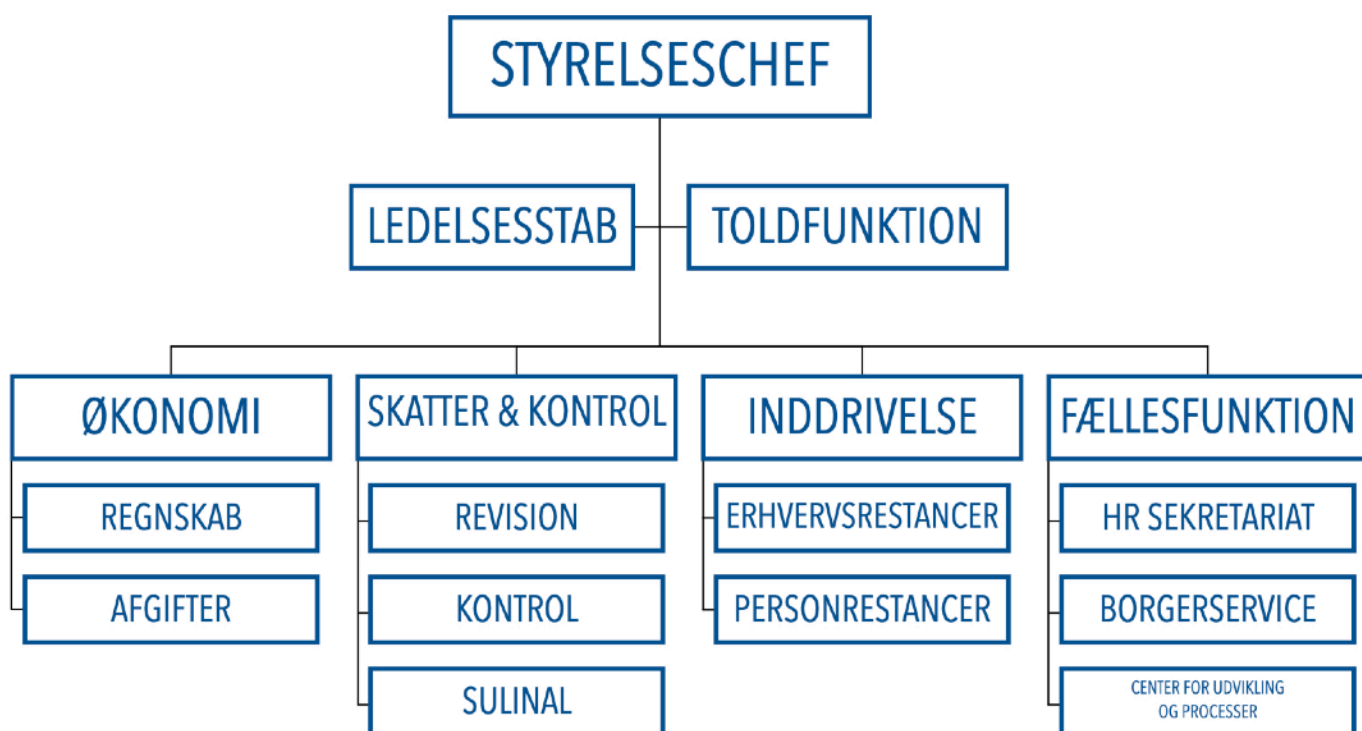
Arbejdet i Skattestyrelsen har i 2021 været præget af indsatserne nævnt herunder.

- **Fokus på kerneopgaverne.** Fokus på skatte, afgifts- og inddrivelsesområdet, herunder de administrative forpligtelser om obligatorisk pension. Skattestyrelsen har haft særlig fokus på kommunikation til offentligheden om obligatoriske pensionsindbetalinger.
- **Afbøde de økonomiske konsekvenser af Covid-19 situationen.** Skattestyrelsen stod for administrationen af arbejdsmarkedspakken, der vedrører lønkompensation for virksomhederne. Skatter og Kontrol har grundet Covid-19 rejserestriktionerne ikke udført egentlig direkte og opsøgende inddrivelse i andre byer og bygder end Maniitsoq og Nuuk.
- **Systemoptimering.** Løbende tilpasning og konsolidering af Skattesystemet eSkat, samt forretningsgange og processer i organisationen. Arbejdet med forberedelse af implementering af nyt ERP- og regnskabssystem (PRISME) er fortsat gennem hele 2021.
- **Fra fysiske breve til digital post.** Skattestyrelsen anvender i stigende grad e-Boks til at sende forskudsregistreringer, slut- og årsopgørelser, skattekort og øvrige breve.
- **Ny transfer pricing enhed.** Skattestyrelsen har i 2021 oprettet en transfer pricing enhed. Den skal blandt andet bidrage til en øget kontrol og revision af selskabers internationale relationer.
- **Øget samarbejde med andre myndigheder.** Skattestyrelsen i Grønland og Skattestyrelsen i Danmark har i 2021 indgået en samarbejdsaftale. Samarbejdsaftalen skal styrke videndeling, øge mulighederne for udlån af personaleressourcer, møder, studiebesøg og lignende tiltag. Samtidig fungerer samarbejdsaftalen som basis for at håndtere henvendelser om konkrete problemstillinger. Den har dannet grundlag for en aftale med Skattestyrelsen i Danmark i forhold til arbejdet med transfer pricing.



# SKATTESTYRELSENS ORGANISATION

---





## **Ledelsesstab**

Ledelsesstaben bistår ledelsen med sekretariatsbistand og tværgående koordinering. Ledelsesstaben varetager styrelsens kommunikation samt leverancer til det politiske niveau via Departementet for Finanser og Ligestilling. Ledelsesstaben har også ansvaret for udvikling og forvaltning af obligatorisk pension, opkrævning af fiskeriafgifter, is og vand afgifter samt afgift på indenlandsk produktion af drikkevarer. Endeligt varetages opgaven som kompetent myndighed i forhold til internationale aftaler samt udveksling af oplysninger til og fra internationale myndigheder.

## **Toldfunktion**

Toldfunktionen dækker kontrol af ind- og udrejsende samt ind- og udførsel af varer.

Kontrol vedrørende afgiftsfri indførsel af alkohol og cigaretter i 2021, har bl.a. resulteret i beslaglæggelse af cirka 28 liter alkohol og 88 kartoner cigaretter. I den forbindelse er der udstedt bøder på cirka 135.700 kr. Opgaven på toldområdet følger de spor, der er lagt i toldstrategi Inussuk 2018 - 2023.

## **Økonomiafdelingen**

Afdelingen håndterer størstedelen af styrelsens opkrævninger, udbetalinger, indbetalinger, modregninger, registreringer og administration af de fleste skatter og afgifter. Dette omfatter blandt andet indførselsafgifter, motorafgifter, havneafgift, stempelafgift, lotteriafgift, automatspilsafgift, afgifter for betalingsjagt og fiskeri samt afgifter for tips og lotto. Herudover varetager området driftsregnskabet for Skattestyrelsen. Økonomiafdelingen behandler de fleste data i Skattestyrelsen.

Økonomiafdelingen har i 2021 haft et fokus på implementering af nyt økonomisystem. Dette har medført, at samtlige konti er gennemgået, og der er udviklet nye processer i forhold til opkrævninger og betalinger med videre. Særligt fokus har været på udveksling af data mellem styrelsens systemer.

## Skatter og Kontrol

Afdelingen har medarbejdere i Maniitsoq, Sisimiut og Ilulissat samt i Danmark. Områdets fagfelt dækker support og vejledning til borgere og virksomheder, ligning og revision af virksomheder og selskaber med videre inden for hele skatte- og afgiftsområdet. Afdelingen har blandt ansvaret for landsskat, særlig landsskat og selskabsskat i form af A-skatter, opkrævning af B-skatter og selskabsskat, beskatning af visse kapitalafkast med videre. Der er fokus på at sikre, at alle borgere og virksomheder betaler den rette skat. Det kræver ressourcer at kontrollere ikke mindst arbejdsgivere, så data bliver indberettet korrekt og rettidigt.

Skatter og Kontrol har i 2021 styrket indsatsen overfor transfer pricing ved at oprette en enhed, som fører kontrol og revision af selskaber med internationale relationer.

Skatter og Kontrol har i 2021 ikke gennemført meget kontrol pga. Covid-19 rejserestriktionerne. Der er derfor alene foretaget arbejdsgiverkontrol i Nuuk. Der er i 2021 uddelt skattebøder for 4,3 mio. kr. for manglende overholdelse af skattelovgivningen.

## Inddrivelse

Inddrivelsesafdelingen ledes fra Maniitsoq. Afdelingen har til opgave at sikre, at borgernes og virksomhedernes restancer til det offentlige i Grønland inddrives. Den service afdelingen yder dækker hele Grønland, og man kommer normalt på udgående besøg hos borgere og virksomheder to gange årligt til Nuuk, én gang årligt til Ilulissat og herudover til 8-10 byer årligt.

Afdelingens service kombinerer indsatsen for at motivere borgere og virksomheder med de mest effektive virkemidler i forhold til deres restance med et løbende fokus på at øge borgernes og virksomhedernes kapacitet til at afdrage gæld til det offentlige. Der foregår derfor også vejledning af borgere og virksomheder, om hvordan de kan varetage deres situation bedre på lang sigt.

Inddrivelsesafdelingen har ikke udført opgaver uden for Nuuk og Maniitsoq i 2021 grundet Covid-19 rejserestriktioner. Dertil har der været anvendt væsentlige ressourcer som følge af implementeringen af et nyt inddrivelsessystem i 2020. Dette har ført til en større gennemgang af processer og opgaver, ligesom implementering ikke har været uden udfordringer af systemmæssig karakter. Indsatsen i 2021 har medført indbetalinger til dækning af restancer på 14,4 mio. kr.



### **Fællesfunktioner**

Skattestyrelsens borgerservice er Skattestyrelsens ansigt udadtil i forhold til kunderne. Al henvendelse til Skattestyrelsen omkring skatter, inddrivelse, stemping af momskvitteringer, afgifter, CVR m.v. går primært via borgerservice. Derudover varetages opgaver i forhold til administration af personalesager, løn, lejemål, mv.

Udover daglig fysisk betjening af kunder er der flere andre opgaver, såsom besvarelse af e-mail forespørgsler, telefonhenvendelser mv. hos borgerservice. Hver måned er der ca. 2.000 fysiske henvendelser ved Skattestyrelsens skranke i Ilulissat Sisimiut, Maniitsoq, Nuuk og Qaqortoq. Udover fysiske henvendelser foretages der i gennemsnittet ca. 300 telefonopkald til styrelsens hovednummer hver dag. Skattestyrelsen modtager i gennemsnit over 2.000 henvendelser pr. e-mail om måneden.

Et andet væsentligt ansvarsområde er systemansvar for styrelsens systemer, projektledelse af styrelsens projekter og udviklingsområder samt at sikre synlighed og sammenhæng i tværgående processer. Særligt fokus på optimering af borgerrettede processer.

Der er i denne sammenhæng arbejdet på IT-løsninger vedrørende obligatorisk pension og kapitalafkastskat i 2021. Alle e-mails går nu direkte i Selvstyrets ESDH-system.

Selvbetjening og information i forhold til skat via Sullissivik.gl er også blevet styrket i 2021. Skattestyrelsen anvender i stigende grad e-Boks til at sende forskudsregistreringer, slut- og pensionsopgørelser, skattekort og øvrige breve.

# 2021 UDVALGTE RESULTATER

Herunder en række nøgletal for Skattestyrelsens arbejde i 2021.

***Mission** Skattestyrelsen administrerer skatte-, afgifts- og inddrivelsesområdet på vegne af Inatsisartut og Naalakkersuisuit, og sikrer, at dette sker med retssikkerheden i højsædet.*

## **ALKOHOL OG CIGARETTER**

Kontrol ved indrejse og pakkepost m.v. har resulteret i beslaglæggelse af cirka 28 liter alkohol og 88 kartoner cigaretter. I den forbindelse er der udstedt bøder på cirka 135.700 kr.

## **NARKO OG PENGE**

Kontrol vedrørende narko og penge, som blandt andet har resulteret i beslaglæggelse af 87 kg hash fordelt på 153 sager.

Derudover er der beslaglagt 241.450 kr. i kontanter. Både narko og penge er overdraget til politiet til videre sagsbehandling.

## **REVISIONSSAGER**

Styrelsens revisionskontor har i 2021 gennemgået 1.269 sager (mod 1.255 sager i 2020). 551 sager har resulteret i forhøjelser på 307 mio. kr. samt 306 sager i nedsættelser på 56 mio. kr.

## **SLUTOPGØRELSE**

Skattestyrelsen har i løbet af 2021 behandlet ligningsdata vedrørende de ordinære slutopgørelser for skatteåret 2020 for 48.796 personer.

Der er udfærdiget i alt 3.897 ændrede slutopgørelser for enkeltpersoner som følge af sagsbehandling mv.

## **SKATTEBØDER**

Skattestyrelsen har ved udgangen af 2021 ca. 200 sager til vurdering af eventuelle bøder for overtrædelse af skattelovgivningen.

I 2021 er 9 sager afsluttet med vedtagelse af administrativt bødeforlæg, mens 3 sager er oversendt til Politiet.

## **SKATTEOPGØRELSE**

Der er desuden udsendt 1.170 skatteopgørelser vedrørende selskaber for skatteåret 2020, samt foretaget 199 ændrede skatteopgørelser i løbet af 2021.

# FORANDRINGER I 2021

---

## Interne forandringer

2021 var et år med fokus på stabil drift under og efter Covid-19 nedlukningerne. Covid-19 har især påvirket Skattestyrelsens mulighed for at udføre kontrol af arbejdsgivere samt styrelsens mulighed for at være i direkte fysisk dialog med borgerne. Inddrivelsen har været forhindret i rejser på grund af de generelle restriktioner, hvilket har resulteret i færre besøg og mindre inddrivelsesaktivitet.

Grundet covid-19 har der været færre udenrigsflyvninger til/fra Grønland. Toldfunktionen har derfor haft færre beslaglæggelser i 2021 i forhold til tidligere år. Toldfunktionen har i stedet haft en mere koncentreret tilstedeværelse ved havneindløb og indkomne skibsfartøjer samt fragt og post.

Digitaliseringsstrategien 2018 – 2021 "Det digitale samfund" stiller krav til samarbejde på tværs af det offentlige, så de digitale løsninger fungerer på tværs af sektorer og aktører. Skattestyrelsen har i partnerskab med øvrige aktører, lagt en stor indsats i at få de nye systemer i drift, både hvad gælder nyt økonomisystem, Sullissivik og Digital Post.

Skattestyrelsen har to digitale selvbetjeningsløsninger; "Min Skat" via Sullissivik.gl, samt Skattestyrelsens Selvbetjening med tast-selv-kode via aka.gl. Skattestyrelsen har opfordret borgerne til at benytte sig af "Min Skat" på Sullissivik.gl, da det er langt mere sikkert at indberette med NemID.

Selvbetjeningen med tast-selv-koden via aka.gl vil gradvist blive udfaset i de kommende år. Skattestyrelsen arbejder for en mere ensartet selvbetjeningsprocedure, samt at udnyttelsen af de digitale muligheder går hånd i hånd med digital sikkerhed og databeskyttelse.

Skattestyrelsen står for at omsætte love indenfor skatter, afgifter og obligatorisk pension til systemer, som fungerer for borgerne og administrationen. Der er i 2021 lagt stor energi i at styrke grundlag og IT-systemer for obligatorisk pension. Skattestyrelsen bistår dertil den øvrige administration i det lovforberedende arbejde og i at svare på henvendelser fra borgere og politikere.

## **Eksterne forandringer - Love og rammer.**

I 2021 blev følgende skattelove vedtaget:

- Inatsisartutlov nr. 11 af 1. december 2021 om ændring af landstingslov om indkomstskat (Skattemæssige værdi af fri bil, frirejser, fri telefon, frit internet, fri kost, frit logi, lovfæstelse af skattemæssige fradrag m.m., pligt til at have skattemæssigt hjemsted i Grønland for virksomheder, der udfører opgaver for udenlandske forsvarsmyndigheder, foranstaltninger for manglende overholdelse af transfer pricing dokumentationskrav og acontoskat for selskaber m.v.)
- Inatsisartutlov nr. 12 af 1. december 2021 om ændring af Landstingslov om forvaltning af skatter (Ændring af indberetningspligter om grænseoverskridende ordninger m.v., samt modtagelse for videregivelse af oplysninger i forbindelse med samarbejde med udenlandske myndigheder, konsekvensrettelser som følge af indførelse af acontoskat for selskaber i landstingslov om indkomstskat, samt rettelse af henvisning til kriminalloven)
- Inatsisartutlov nr. 8 af 19. november 2021 om ændring af Inatsisartutlov om ressourceafgift på grønlandsk fiskeri (Ændring af lovens titel, dokumentation for afgiftsgrundlaget samt mulighed for anvendelse af dokumentation til statistiske og analyse-mæssige formål)
- Inatsisartutlov nr. 24 af 1. december 2021 om ændring af Inatsisartutlov om ressourceafgift på grønlandsk fiskeri (Forhøjelse af visse afgifter for eksport af afgiftsbelagte fiskearter)

## Bemærkninger til Aktivitetsområde 20 – 24 Departementet for Finanser samt Skattestyrelsen.

- Nr. 1. Departementet for Finanser varetager ansvaret for bl.a. skatte- og inddrivelsesområdet, herunder retssager, konkursbegæringer, inddrivelse mv. Nærværende hovedkonto er oprettet for at sikre en finansiering af de procesudgifter mv., der opstår ved konkursbegæringer mv. samt ved prøvelse af Skatterådets afgørelser mv., samt udgifter til advokat m.v. i forbindelse med inddrivelse af offentlige tilgodehavender uden for Grønland og til rets- og voldgiftssager om offentlige udbud varetaget af Økonomi- og Personalestyrelsen. Tekstanmærkningen er videreført fra FL 2020 i tilrettet form.
- Nr. 2. Med denne tekstanmærkning vil Skattestyrelsen få bemyndigelse til at kunne afskrive fordringer der er på 300,00 kr. eller derunder for tilgodehavender, hvor Selvstyret er fordringshaver. Selvom bemyndigelsen gælder for afskrivninger på op til 300,00 kr. eller derunder, vil Skattestyrelsen afskrive alle restancer, hvor Selvstyret er fordringshaver, der er på 100,00 kr. eller derunder. Ved at afskrive alle fordringer hvor Selvstyret er fordringshaver, der er på 100,00 kr. eller derunder, finder Skattestyrelsen, at man ved anvendelsen af denne afskrivningsgrænse opnår den bedste balance mellem afskrivningernes beløbsmæssige størrelse, og borgernes retssikkerhed. Skattestyrelsen forventer, at bemyndigelsen kan indarbejdes i relevant Skattelovgivning, enten ifm. Inatsisartuts efterårssamling 2021, eller senest i løbet af 2022. I 2020 blev tekstanmærkningen godkendt ved tillægsbevilling, jf. TB-sagsnr. 20-900. Tekstanmærkningen er ny.
- Nr. 3. Tekstanmærkningen effektuerer en bagatelgrænse på 100 kr. for de fordringer, som Skattestyrelsen kan modtage med henblik på inddrivelse fra andre offentlige fordringshavere eller fra styrelsen selv. Denne ændring blev varslet i tekstanmærkning nr. 4 til nærværende aktivitetsområde 20-24 godkendt ved tillægsbevilling den 19. august 2020, jf. TB-sagsnr. 20- 900. Tekstanmærkningen indføres med henblik på administrative besparelser. Det fælles økonomisystem Prisme vil automatisk sende opkrævninger til borgere og virksomheder hver gang der modtages en fordring til inddrivelse. Tilsvarende gør sig gældende for opkrævning af renter. De udgifter som er forbundet med behandlingen af disse sager, forsendelse af opkrævninger m.v. vil i disse tilfælde kunne overstige fordringernes størrelse. Der findes ikke aktuelt opgørelser af omkostninger pr. fordring, hvorfor 100 kr. er valgt. De 100,00 kr. dækker den enkelte fordrings størrelse. Renter tilskrives fordringen som særskilte fordringer. Med denne tekstanmærkning vil Skattestyrelsen afvise fordringer på 100,00 kr. eller derunder for tilgodehavender, hvor Selvstyret eller andre offentlige myndigheder m.v. er fordringshaver. Tekstanmærkningen afskærer ikke fordringshavere for at inddrive mindre fordringer selv, og modregne disse via egne systemer. Tekstanmærkningen er ny.



### **Bemærkninger til hovedkonto 24.01.01 Skattestyrelsen, administration.**

- Skattestyrelsens IT-systemer, herunder e-skat, udvikles og tilrettes løbende og primært som følge af ny eller ændret lovgivning. Udviklingsopgaverne kan i visse tilfælde strække sig over flere finansår, hvorfor en vis fleksibilitet er påkrævet. Med udsigt til nyt ERP-system samt større reformer inden for de kommende år, må det forventes at der skal ske en større tilretning og udvikling af IT-systemerne. Opgaver af en størrelsesorden, som næppe vil kunne holdes inden for et enkelt finansår. Tekstanmærkningen er videreført fra FL 2020.

### **Til formålsskonto 24.10 Direkte skatter.**

- Nr. 1. Udskrivningsprocenten for landsskat, jfr. Landstingslov nr. 12 af 2. november 2006, § 61, stk. 2, fastsættes for 2021 til 10.
- Nr. 2. Udskrivningsprocenten for særlig landsskat, jfr. Landstingslov nr. 12 af 2. november 2006, § 64, stk. 2, fastsættes for 2021 til 26.
- Nr. 3. Alle udenlandske virksomheder, der driver aktivitet i Grønland i henhold til tilladelser og koncessioner og lignende, samt virksomheder, der erhverver indkomst knyttet til sådanne tilladelser og koncessioner og lignende, skal være registreret i Centralt Virksomheds Register (CVR) med en grønlandsk eller dansk adresse.
- Nr. 4. Naalakkersuisut bemyndiges til at give et filmproduktionselskaber tilsagn om refusion af indtil 10 mio. kr. per kalenderår af A-skatter, arbejdsmarkedsafgift og afgifter på indførsel af de i § 1, nr. 19-21 og 27, i landstingslov nr. 19 af 30. oktober 1992 om indførselsafgifter nævnte varer samt afgift af motorkøretøjer efter landstingslov nr. 3 af 16. juni 1987 om afgift af motorkøretøjer som filmproduktionselskabet har indbetalt i forbindelse med optagelse, produktion m.v. af en eller flere film i Grønland. Det er en betingelse for udbetaling af refusion, at:
  - 1. Et filmproduktionselskabs indbetalte skatter og afgifter i et kalenderår overstiger 3 mio. kr.
  - 2. Der indsendes en ansøgning til Skattestyrelsen senest 3 måneder efter kalenderårets udløb bilagt dokumentation for de i det forgående år betalte skatter og afgifter.
- Nr. 5. Naalakkersuisut bemyndiges til at godkende, at tillæg efter § 7, stk. 3, i Inatsisartutlov om obligatorisk pension anses som foreløbig skat i det indkomstår tillægget opkræves.

- Nr. 6. Virksomheder, der efter aftale med udenlandske forsvarsmyndigheder udfører opgaver i områder uden for den kommunale inddeling, skal være registreret som aktie- eller anpartsselskaber hjemmehørende i Grønland, og deres ledelser skal have sæde i Grønland.

Det samme gælder for virksomheder, der udfører opgaver som underentreprenør, underleverandør m.v. for de, som efter 1. afsnit i nærværende tekstanmærkning har indgået en aftale med udenlandske forsvarsmyndigheder om at udføre opgaver i områder uden for den kommunale inddeling, og for underentreprenører, underleverandører m.v., som udfører opgaver for en underentreprenør, underleverandør m.v.

Virksomheder omfattet af 1-2. afsnit i nærværende tekstanmærkning, kan dog benytte andre underentreprenører, underleverandører m.v. end de, som omfattes af 2. afsnit i nærværende tekstanmærkning, såfremt der er tale om helt særlige forhold.

Tekstanmærkningen har virkning for aftaler, der indgås fra og med 1. januar 2021.

### **Bemærkninger til formålsskonto 24.10 Direkte skatter.**

- Nr. 1. Lov om indkomstskat er senest ændret ved Inatsisartutlov nr. 22 af 28. november 2018. Udskrivningsprocenten fastsættes hvert år i forbindelse med vedtagelse af finansloven, idet dette giver en høj grad af fleksibilitet i forbindelse med en eventuel finansiering af de ændringsforslag der behandles under finanslovens 2. og 3. behandling. Provenuet for landsskat indtægtsføres under hovedkonto 24.10.10 Landsskat. Tekstanmærkningen er videreført fra FL 2020.
- Nr. 2. Som for landsskattens vedkommende fastsættes udskrivningsprocenten for den særlige landsskat i forbindelse med vedtagelse af finansloven. Særlig landsskat betales af skattepligtige, for hvem Skattestyrelsen anses for skattekommune, dvs. for områderne uden for kommunal inddeling primært Pituffik. Provenuet for den særlige landsskat indtægtsføres under hovedkonto 24.10.11 Særlig landsskat. Tekstanmærkningen er videreført fra FL 2020.
- Nr. 3. Med tekstanmærkningen sikres der hjemmel til registrering i CVR af ovennævnte udenlandske virksomheder med henblik på sikring af skattemæssige indtægter mv. efter § 2, stk. 2-5, og § 3, stk. 3, i landstingslov nr. 12 af 2. november 2006 om indkomstskat med efterfølgende ændringer. Tekstanmærkningen er videreført fra FL 2020.

- Nr. 4. Mange lande søger at tiltrække filmproduktionsselskaber til at optage ikke mindst spillefilm i deres land i forventning om, at billederne m.v. vil understøtte markedsføringen af landet over for et bredt publikum i andre lande.

Eksempelvis har Island og Norge indført refusionsordninger. Ordningerne er ikke ens, men begge lande synes at tage afsæt i skattemæssige forhold.

Tekstanmærkningen har til hensigt på samme måde at gøre det mere attraktivt at optage, producere m.v. film her i landet, for herved at styrke markedsføringen af Grønland i udlandet. En sådan ordning vil også gøre det mere attraktivt for udenlandske filmproduktionsselskaber at arbejde i Grønland, hvilket forhåbentligt både vil øge beskæftigelsesmulighederne for grønlandske skuespillere, teknikere m.v. og give grønlandske underleverandører mulighed for at byde ind på nye opgaver.

Ved et filmproduktionsselskab forstås her en selvstændig juridisk person, som har til formål at optage, producere og markedsføre spillefilm eller dokumentarer med henblik på afspilning i biografier eller tv-spredningstjenester.

Det er kun de A-skatter og afgifter, som produktionsselskabet selv har afholdt, som omfattes af refusionsordningen. A-skatter og afgifter som eksempelvis er afholdt af en underleverandør, er ikke omfattet.

Ansøgninger om tilsagn kan løbende indgives til skatteforvaltningen. Inden skatteforvaltningen træffer afgørelse om refusion af skatter og afgifter skal der indhentes en udtalelse hos den, som er ansvarlig for behandlingen af sager om støtte til film og andre kulturprojekter, om, hvorvidt der er tale om et filmproduktionsselskab som nævnt ovenfor. Af administrative grunde foreslås, at der kun kan indgives en refusionsansøgning en gang om året, og at det skal ske inden 3 måneder efter kalenderårets udløb. Overskrides fristen bortfalder muligheden for at få refusion, selv om Naalakkersuisut tidligere har givet tilsagn.

Det foreslås, at et selvstændigt filmproduktionsselskab kun kan få refunderet A-skatter og afgifter på op til 10 mio. kr. per kalenderår, og at der kun kan udbetales refusion for et kalenderår, såfremt beløbet overstiger 3 mio. kr.

Tekstanmærkningen er videreført fra FL 2020.

- Nr. 5. Bestemmelsen har til hensigt at mindske skatteforvaltningens opgaver med administration af Intsisartutlov om obligatorisk pension vedrørende såvel 2021 som tidligere indkomstår.

Har en borger ikke indbetalt nok på sin pensionsordning i et indkomstår, anmoder skatteforvaltningen året efter borgeren om at indbetale differencen mellem det beløb, vedkommende har indbetalt og det, som vedkommende som minimum burde have indbetalt. Efterkommer borgeren ikke anmodningen, kan skatteforvaltningen udstede et nyt skattekort eller nye skattebilletter (B-skatterater), hvor differencen opkræves som et tillæg til trækprocenten.

Har skatteforvaltningen udstedt et skattekort med forhøjet trækprocent, vil arbejdsgiveren indeholde en højere A-skat i udbetalinger til borgeren. Arbejdsgiveren vil redegøre og indbetale det indeholdte til skatteforvaltningen. Har skatteforvaltningen udstedt skattebilletter, vil borgeren selv indbetale raterne til skatteforvaltningen.

Forslaget medfører, at hele det indbetalte beløb, uanset om det vedrører A- eller B-skat, anses for en foreløbig skat. Som følge heraf vil eventuelt for lidt eller for meget indbetalte skatter blive opkrævet eller udbetalt efter reglerne i § 24 eller § 25 i landstingslov om forvaltning af skatter. Borgeren vil i denne situation eksempelvis have krav på en godtgørelse på 2 procent efter § 25, stk. 2.

Vurderer borgeren, at vedkommendes indkomstforhold vil afvige væsentligt fra det som blev lagt til grund ved udstedelsen af skattekort eller skattebilletter, kan borgeren anmode skatteforvaltningen om en ændring heraf, jf. landstingslovens § 14. Også bestemmelsen i landstingslovens § 15 kan vise sig relevant, såfremt en borger i løbet af året eller senest inden 1 måned efter at skatteforvaltningen har modtaget selvangivelsen mener at have indbetalt for meget i foreløbig skat.

Forslaget vil mindske skatteforvaltningens arbejdsbyrde på dette område mærkbart.

For borgeren vil forslaget bevirke, at vedkommende får færre penge til rådighed. Det gælder også for tiden efter, at borgeren har indbetalt tilstrækkeligt til at have opfyldt sine forpligtelser efter Intsisartutlov om obligatorisk pensionsordning og frem til der udstedes et nyt skattekort eller nye skattebilletter.

Tekstanmærkningen er videreført fra FL 2020 i tilrettet form.

Nr. 6. Tekstanmærkningen indebærer, at opgaver, der udføres for udenlandske forsvarsmyndigheder i områder uden for den kommunale inddeling i Grønland, kun må udføres af aktie- eller anpartsselskaber, som er registreret med hjemsted i Grønland og hvis ledelser har sæde i Grønland. Efter § 1, stk. 1, nr. 3 i landstingslov om indkomstskat og de dobbeltbeskatningsoverenskomster, som Grønland har indgået, indebærer dette, at selskabet vil være fuldt skattepligtigt til Grønland og have skattemæssigt hjemsted her. Det foreslås desuden, at dette også skal gælde virksomhedernes underleverandører og -entreprenører. Formålet med tekstanmærkningen er at beskytte Grønlands ret til beskatning af de overskud, udbytter og indkomstskatter, som disse aktiviteter kaster af sig. Tekstanmærkningen skal ses i forlængelse af § 3, stk. 1, nr. 7 i landstingslov om indkomstskat, der undtager personer og virksomheder med videre, der er omfattet af artikel VII i overenskomst i henhold til Den nordatlantiske Traktat mellem Regeringerne i Kongeriget Danmark og Amerikas Forenede Stater om forsvaret af Grønland fra skattepligt i Grønland. Tekstanmærkningen respekterer således de indgående aftaler.

Fritagelsen i § 3, stk. 1, nr. 7 i landstingslov om indkomstskat, fritager amerikanske virksomheder og disses ansatte, som udfører arbejde i henhold til kontrakt med de militære værn eller den amerikanske regering. Ikke-amerikanske virksomheder og disses ansatte er ikke omfattet af fritagelsen, selv om de udfører arbejde i forsvarsområderne jf. ØLD af 8. september 1983.

Det foreslås, at tekstanmærkningen ikke skal gælde for underleverandører, når der er tale om helt særlige forhold, som i en given situation måtte hindre løsningen af den udenlandske forsvarsmyndigheds mission.

Der forventes, at der i regi af Permanent Committee (Permanent Udvalg), vil blive drøftet og skabt enighed om fortolkningen og dispensationer i medfør af tekstanmærkningens 3. afsnit. Det Permanente udvalg blev etableret i henhold til aftale af 6. august 2004 med Amerikas Forenede Stater om ændring og supplerung af overenskomst af 27. april 1951 om forsvaret af Grønland. Selvstyret er repræsenteret i udvalget ved Departementet for Udenrigsanliggender.

Pligten omfatter alle virksomheder, der løser opgaver for udenlandske forsvarsmyndigheder på det grønlandske territorium uden for den kommunale inddeling.

Virksomheden, der indgår aftalen med en udenlandsk forsvarsmyndighed, skal være et aktie- eller anpartsselskab med hjemsted i Grønland, ligesom ledelsen skal have sæde i Grønland.

Med begrebet ledelsens sæde menes at den reelle daglige ledelse af selskabet skal finde sted i Grønland uanset om denne ledelse forestås af direktionen, bestyrelsen eller aktionærene.

Den daglige ledelse omfatter ikke beslutninger, der træffes på generalforsamlingsniveau. At ledelsen skal have sæde i Grønland forhindrer ikke, at aktionærene kan have hjemsted i udlandet, så længe den daglige ledelse af selskabet sker i Grønland. Tekstanmærkningen er desuden ikke en hindring for, at selskabet kan være et datterselskab til et selskab med hjemsted i udlandet.

I henhold til 2. afsnit i tekstanmærkningen omfatter pligten også virksomheder, der udfører opgaver som underentreprenør, underleverandør eller lignende for et

selskab, der udfører opgaver for den, som har indgået en aftale med en udenlandsk forsvarsmyndighed om at udføre opgaver i områder uden for den kommunale inddeling, eller som underentreprenør, underleverandør m.v. til en underentreprenør, underleverandør m.v.

Pligten til at registrere sig som et aktie- eller anpartsselskab med hjemsted i Grønland og sikre sig at ledelsens sæde er i Grønland gælder således, uanset hvor i en leverandørkæde en virksomhed indgår.

Tekstanmærkningens 3. afsnit indebærer, at selskaber omfattet af tekstanmærkningen, kan benytte en underleverandør, der ikke er omfattet af pligten, såfremt der er tale om særlige forhold som i en given situation, kan hindre løsningen af den udenlandske forsvarsmyndigheds mission. Som særlige forhold anses fx manglende teknisk kapacitet, manglende bud fra grønlandske virksomheder eller uforholdsmæssigt lang ventetid på opgaveløsningen.

I tekstanmærkningens 4. afsnit præciseres at tekstanmærkningen gælder for aftaler, der indgås fra og med 1. januar 2021.

Tekstanmærkningens indhold forventes indarbejdet i et lovforslag, der fremsættes i løbet af 2021.

Tekstanmærkningen er ny.

#### **Til hovedkonto 24.11.12 Rejeafgift.**

Afgiftsprocenten efter § 6, stk. 2, i Inatsisartutlov nr. 46 af 23. november 2017 om ressourceafgift på grønlandsk fiskeri for rejer fanget ved Svalbard og i Barentshavet fastsættes på grundlag af den gennemsnitlige salgspris for rejer fanget ved Svalbard og i Barentshavet. Tekstanmærkningen har virkning for rejer fanget i kalenderåret 2021.

#### **Bemærkninger til hovedkonto 24.11.12 Rejeafgift.**

Som led forhandlingerne om fiskerirettigheder har Grønland kvoter til fiskeri efter rejer ved Svalbard og i Barentshavet. Det har vist sig, at salgspriserne for disse rejer ligger noget lavere end for rejer fisket ved Grønland. Dette skyldes mindre størrelser på rejerne i disse områder samt at de trawlere som fisker i området ikke er udstyret til at forædle rejerne ombord. I dag kan rejefiskeriet ved Svalbard og i Barentshavet kun opnå beskedent overskud. Dette skyldes udover lavere priser også højere fangstudgifter fordi fangstområderne ligger langt væk fra Grønland. Ligeledes er rentabiliteten negativt påvirket af, at rederierne skal betale en ressourceafgift beregnet på grundlag af den gennemsnitlige salgspris for al rejefiskeri. Udfordringerne kan mindskes ved at beregne en særskilt afgiftsprocent for fiskeri efter rejer ved Svalbard og i Barentshavet på grundlag af salgspriserne for disse rejer. Det påvirker rentabiliteten i dette fiskeri at de trawlere, som hidtil har deltaget i rejefiskeriet ved Svalbard og i Barentshavet, ikke er de bedst egnede til dette fiskeri. Behovet for tekstanmærkningen vil blive revurderet inden vedtagelsen af FL2021, idet behovet for nærværende tiltag forventes at være tidsbegrænset. Tekstanmærkningen er videreført fra FL 2020.

#### **Til hovedkonto 24.11.14 Stempelafgift.**

Fritagelse for stempelafgift.

Dokumenter, lånedokumenter, udskrifter og attester m.v., som udfærdiges i forbindelse med en udlodning af Royal Arctic Line A/S bygninger på havnen i Nuuk til selvstyret og efterfølgende overdragelse af bygningerne vederlagsfrit til en selvejende almennyttig institution, der etableres af Grønlands Selvstyre i medfør af Inatsisartutlov nr. 25 af 28. november 2016 om etablering og drift af besøgscentre og turistanlæg fritages for stempelafgifter til det offentlige.

#### **Bemærkninger til hovedkonto 24.11.14 Stempelafgift.**

Tekstanmærkningen giver mulighed for, at Royal Arctic Line A/S kan udlodde de i tekstanmærkningen nævnte bygninger til en almennyttig institution, såsom f.eks. et visitorcenter. Tekstanmærkningen hjemler, at hverken Royal Arctic Line A/S eller den modtagende selvejende almennyttige institution skal betale stempelafgift i forbindelse med udlodningen af ejendommen. Tekstanmærkningen er videreført fra FL 2020.

#### **Tekstanmærkning til hovedkonto 24.11.20 Afgifter, betalingsjagt og -fiskeri.**

I henhold til Landstingslov nr. 12 af 29. oktober 1999 om fangst og jagt, § 7 vedrørende betalingsjagt og Landstingslov nr. 18 af 31. oktober 1996 om fiskeri, § 8 stk. 3 og stk. 4 fastsættes følgende takster: Afgiften pr. licens fastsættes til: Moskusokser, pr. dyr. 2.000 kr. Rensdyr, pr. dyr. 1.000 kr. Tilladelse til jagt på mindre vildt, pr. dag. 200 kr. Tilladelse til jagt på mindre vildt, pr. uge. 1.000 kr. Fisketegn, pr. dag. 75 kr. Fisketegn, pr. uge. 200 kr. Fisketegn, pr. måned. 500 kr.

#### **Bemærkninger til hovedkonto 24.11.20 Afgifter betalingsjagt og -fiskeri.**

Tekstanmærkningen er en konsekvens af Landstingslov nr. 12 af 29. oktober 1999 om fangst og jagt, § 7, vedrørende betalingsjagt og Landstingslov nr. 18 af 31. oktober 1996 om fiskeri, § 8 stk. 3 og stk. 4, hvor det er bestemt, at taksten skal fastsættes på finansloven. Når Landstingslov nr. 12 af 29. oktober 1999 om fangst og jagt, § 7, vedrørende betalingsjagt eller Landstingslov nr. 18 af 31. oktober 1996 om fiskeri, § 8, stk. 3 og stk. 4, revideres, vil fastsættelsen af taksterne blive fjernet fra finansloven. Tekstanmærkningen er videreført fra FL 2020.



### **Til hovedkonto 24.11.22 Arbejdsmarkedsafgift.**

I 2021 udgør afgiften efter § 2 a, stk. 1, i landstingslov nr. 10 af 2. november 2006 om arbejdsmarkedsafgift, således som den blev ændret på efterårssamlingen 2020, 0,2 pct.

### **Bemærkninger til hovedkonto 24.11.22 Arbejdsmarkedsafgift.**

Tekstanmærkningen følger op på Inatsisartuts vedtagelse af forslag til Inatsisartutlov om ændring af landstingslov om arbejdsmarkedsafgift (EM 2020/17).

Det foreslås, at de private arbejdsgiveres bidrag til barselsfonden for det private arbejdsmarked som forudsat ved nævnte ændring af landstingsloven fastsættes til 0,2 pct. af den afgiftspligtige lønsum i 2021. Tekstanmærkningen er ny.



# SKATTER I GRØNLAND 2021 - ET OVERBLIK

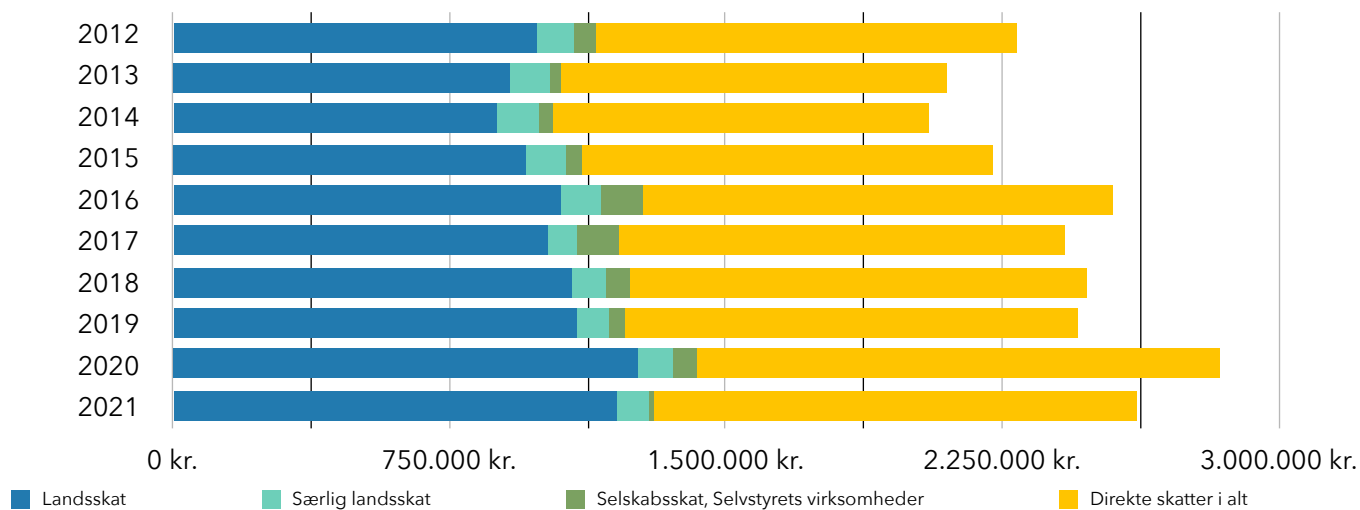
## Læsevejledning:

Alle tal er angivet i tusinde kroner. Som i regnskabsmæssige forklaringer angiver negative tal (-) en indkomst mens positive tal angiver en udgift.

|   | Bevilling<br>2021 | Forbrug<br>2021 | Forskel | Forbrug i % | Forbrug<br>2020 | Udvikling %<br>2020 - 2021 |
|---|-------------------|-----------------|---------|-------------|-----------------|----------------------------|
| Skattestyrelsen DAU-saldo                 | -2.196.744        | -2.375.723      | 178.979 | 110 %       | -2.580.394      | -8 %                       |
| Skattestyrelsens<br>administration        | 86.503            | 81.653          | 4.850   | 94 %        | 80.153          | 2 %                        |
| <b>Direkte skatter</b>                    |                   |                 |         |             |                 |                            |
| Tidligere afskrevne<br>fordringer         | -7.000            | -8.836          | 1.836   | 126 %       | -5.450          | 62 %                       |
| Indeholdelse hos<br>arbejdsgiverne        | 500               | 0               | 500     | 0 %         | 0               | 0 %                        |
| Skattebøder                               | -5.000            | -6.534          | 1.534   | 131 %       | -2.771          | 201 %                      |
| Afgiftsbøder                              | -300              | -76             | -224    | 25 %        | -146            | -48 %                      |
| Rentetilskud,<br>opsparingsordninger      | 2.000             | 1.839           | 161     | 92 %        | 1.818           | 1 %                        |
| Tilskud til pensioner                     | 400               | 324             | 76      | 81 %        | 132             | 145 %                      |
| Landsskat                                 | -1.120.400        | -1.203.056      | 82.656  | 107 %       | 1.264.651       | -5 %                       |
| Særlig landsskat                          | -73.700           | -86.964         | 13.264  | 118 %       | -88.880         | -2 %                       |
| Selskabsskat, selvstyrets<br>virksomheder | -12.300           | -15.695         | 3.395   | 128 %       | -66.493         | -76 %                      |
| <b>Indirekte skatter</b>                  |                   |                 |         |             |                 |                            |
| Indførselsafgifter                        | -546.500          | -601.534        | -55.036 | 110 %       | -568.033        | 6 %                        |
| Motorafgift                               | -79.400           | -93.675         | 14.275  | 118 %       | -90.900         | 3 %                        |
| Rejeafgift                                | -224.900          | -204.321        | -20.579 | 91 %        | -264.780        | -23 %                      |
| Havneafgift                               | -6.500            | -5.429          | -1.071  | 84 %        | -4.294          | 26 %                       |
| Stempelafgift                             | -43.000           | -58.495         | 15.495  | 136         | -52.992         | 10 %                       |
| Lotteriafgift                             | -4.500            | -3.490          | -1.010  | 78 %        | -4.446          | -22 %                      |
| Automatspils-afgift                       | -5.800            | -5.252          | -548    | 91 %        | -6.799          | -23 %                      |
| Afgifter, betalingsjagt og<br>-fiskeri    | -100              | -46             | -54     | 46 %        | -203            | -77 %                      |
| Arbejdsmarkedsafgift                      | -104.500          | -98.320         | -6.180  | 94 %        | -95.519         | 3 %                        |
| Miljøafgift                               | -16.000           | -17.008         | 1.008   | 106 %       | -16.458         | 3 %                        |
| Afgifter på Råstoffer, is og<br>vand      | 0                 | 0               | 0       | 0           | -77             | 100 %                      |
| Afgift på hellefisk                       | -75.400           | -87.360         | 11.960  | 116         | -89.415         | -2                         |

# UDVIKLING AF SKATTER - ET OVERBLIK

Direkte skatter 2011 - 2021



|  | 2012                 | 2013                 | 2014                 | 2015                 | 2016                 | 2017                 | 2018                 | 2019                 | 2020                 | 2021                 |
|--|----------------------|----------------------|----------------------|----------------------|----------------------|----------------------|----------------------|----------------------|----------------------|----------------------|
| Landsskat                              | 983.997 kr.          | 913.165 kr.          | 875.984 kr.          | 954.710 kr.          | 1.049.829 kr.        | 1.018.786 kr.        | 1.077.764 kr.        | 1.096.763 kr.        | 1.264.651 kr.        | 1.203.056 kr.        |
| Særlig landsskat                       | 107.596 kr.          | 113.171 kr.          | 116.551 kr.          | 114.940 kr.          | 109.853 kr.          | 78.565 kr.           | 99.517 kr.           | 83.041 kr.           | 88.880 kr.           | 86.964 kr.           |
| Selskabsskat, Selvstyrets virksomheder | 52.026 kr.           | 25.108 kr.           | 34.408 kr.           | 42.254 kr.           | 114.661 kr.          | 113.663 kr.          | 59.531 kr.           | 47.045 kr.           | 66.493 kr.           | 15.695 kr.           |
| <b>Direkte skatter i alt</b>           | <b>1.143.619 kr.</b> | <b>1.051.444 kr.</b> | <b>1.026.943 kr.</b> | <b>1.111.904 kr.</b> | <b>1.274.343 kr.</b> | <b>1.211.014 kr.</b> | <b>1.236.812 kr.</b> | <b>1.226.849 kr.</b> | <b>1.420.024 kr.</b> | <b>1.305.715 kr.</b> |

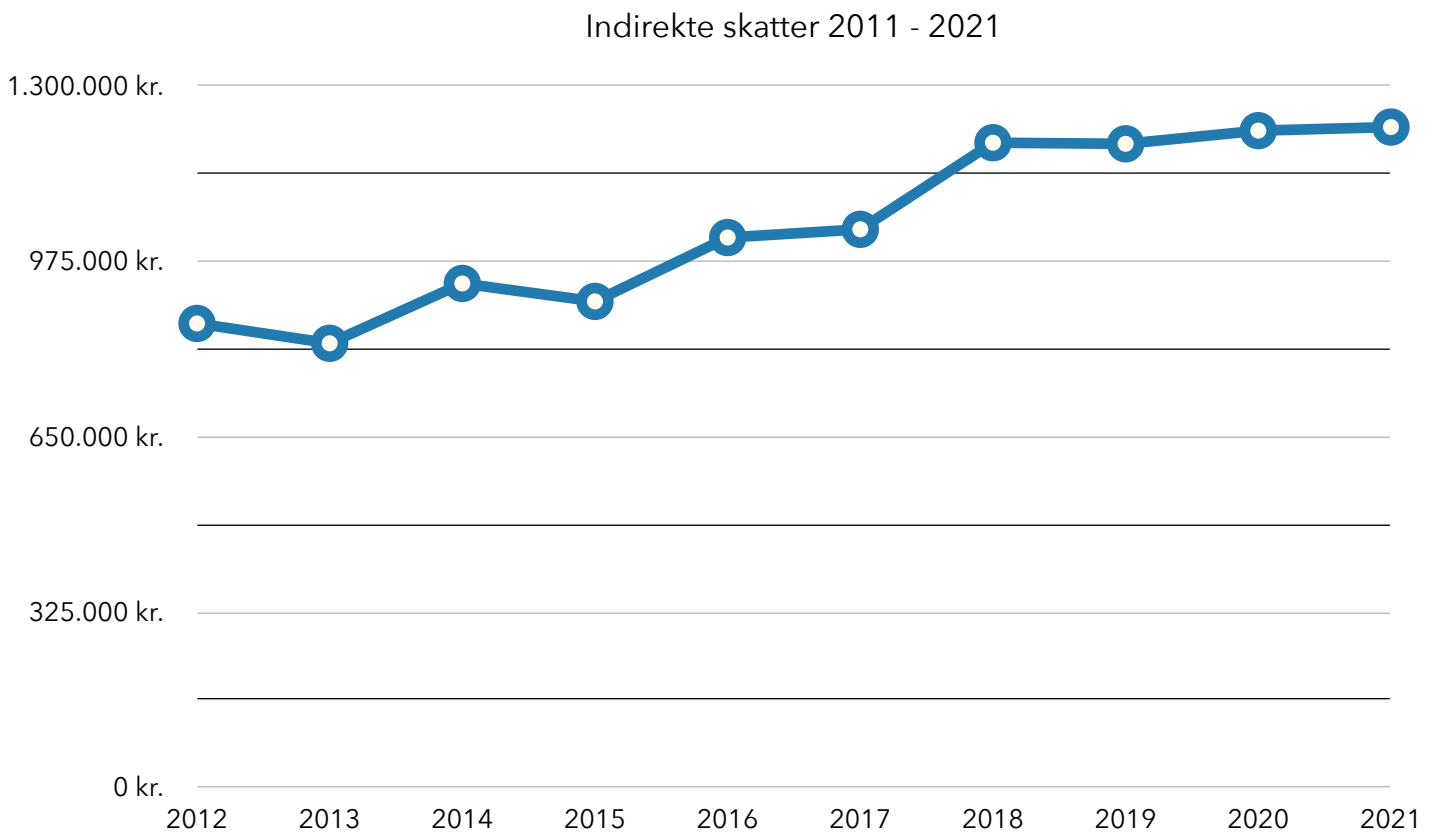
## Udviklingen i direkte skatter

I perioden 2011 til 2021 har Grønland samlet set haft et stabilt stigende niveau af indtægter af direkte skatter. Der har dog været et mindre fald i 2021. Indtægterne fra landsskat har haft en stigende trend fra 2014 til 2021, men med et mindre fald i 2021. Den særlige landsskat har været faldende siden 2017 grundet overdragelsen af servicekontrakten på Thule Air Base. Skatten for de selvstyrejede selskaber indtægter har for perioden en relativ stor variation. Provenuet i 2021 er dog betydeligt lavere end de foregående år. Dette skyldes Covid-19 påvirkning af økonomien samt mindre overskud i selskaberne som følge af ekstraordinære udbyttebetalinger til ejerne.

## Udviklingen i indirekte skatter

De indirekte skatter udgøres af afgifterne. Herunder ses udviklingen i indirekte skatter.

I perioden 2011 til 2021 har Grønland samlet set haft et stabilt grundlag af indirekte skatter, men dog med et mindre fald i 2021.

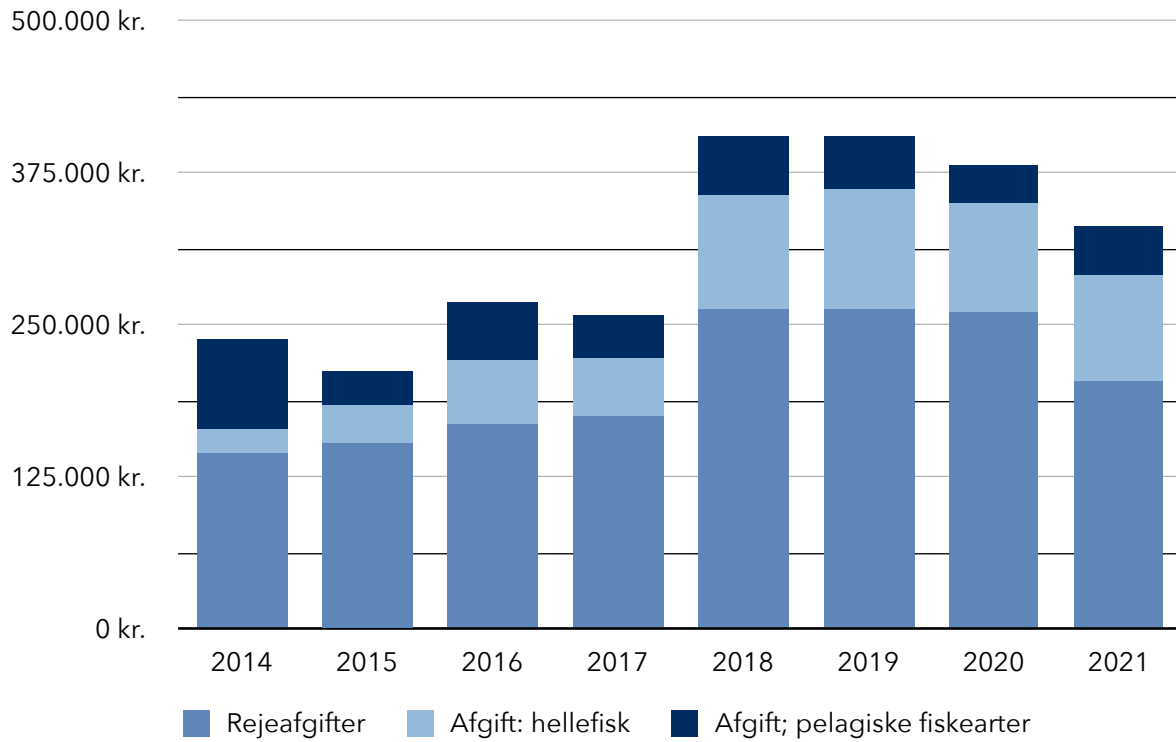


|                         | 2012        | 2013        | 2014        | 2015        | 2016          | 2017          | 2018          | 2019          | 2020          | 2021          |
|-------------------------|-------------|-------------|-------------|-------------|---------------|---------------|---------------|---------------|---------------|---------------|
| Indirekte skatter i alt | 860.204 kr. | 823.363 kr. | 934.312 kr. | 901.061 kr. | 1.019.493 kr. | 1.034.725 kr. | 1.195.289 kr. | 1.193.272 kr. | 1.217.676 kr. | 1.224.302 kr. |

## Udviklingen i fiskeriafgifter

Fiskeafgifter og udvikling i disse udgør cirka 1/3 af indtægterne fra indirekte skatter.

Udviklingen i fiskeriafgifter i Grønland



|                              | 2014               | 2015               | 2016               | 2017               | 2018               | 2019               | 2020               | 2021               |
|------------------------------|--------------------|--------------------|--------------------|--------------------|--------------------|--------------------|--------------------|--------------------|
| Rejeafgifter                 | 145.300 kr.        | 153.000 kr.        | 167.500 kr.        | 175.400 kr.        | 263.300 kr.        | 263.800 kr.        | 261.700 kr.        | 204.321 kr.        |
| Afgift: hellefisk            | 18.800 kr.         | 29.800 kr.         | 53.900 kr.         | 47.800 kr.         | 94.300 kr.         | 97.600 kr.         | 89.415 kr.         | 87.360 kr.         |
| Afgift; pelagiske fiskearter | 74.400 kr.         | 28.700 kr.         | 47.200 kr.         | 36.100 kr.         | 46.900 kr.         | 43.800 kr.         | 30.925 kr.         | 39.498 kr.         |
| <b>Fiskeriafgifter i alt</b> | <b>238.500 kr.</b> | <b>211.500 kr.</b> | <b>268.600 kr.</b> | <b>259.300 kr.</b> | <b>404.500 kr.</b> | <b>405.200 kr.</b> | <b>382.040 kr.</b> | <b>331.179 kr.</b> |

## Udviklingen i fiskeriafgifter

Niveauet for provenuet fra fiskeriafgifter (ressourcerenter) har været kraftigt stigende siden 2010. De store indtægter fra fiskeriafgifterne har været drevet af historisk høje priser på rejer og hellefisk samt afgifter i makrelfiskeriet. Indtægterne toppede i 2018.

En ny afgiftsmodel trådte i kraft i 2018 for det samlede fiskeri i Grønland. Afgiftsmodellen omfatter hele det havgående fiskeri, kystnært fiskeri efter hellefisk og rejer samt pelagisk fiskeri efter makrel, sild, lodde, blåhvilling og guldlaks.

Afgifter på fisk og rejer udgjorde samlet 331 mio. kr. i 2021 mod 382 mio. kr. i 2020. En af de væsentligste årsager til det mindre provenu i 2021 i forhold til 2020 skyldes, at eksportpriserne og indhandlingspriserne på skalrejer i 2021 har været forsat faldende som følge af COVID-19. Den gennemsnitlige eksportpris på skalrejer faldt med 5% i 2021 i forhold til 2020.



## Indførselsafgifter

Indførselsafgifterne udgjorde ca. 50% af de indirekte skatter i 2021. Tabellen nedenfor viser de indtægter, der er på indførselsafgifter. Året 2021 sammenlignes med 2016. Den samlede stigning i procent over fem år er i kolonnen til højre.

| Indførselsafgifter             | 2016         | 2021         | Udvikling over fem år |
|--------------------------------|--------------|--------------|-----------------------|
| Sukker, kaffe/the og chokolade | -43.791 kr.  | -65.718 kr.  | 34 %                  |
| Alkoholige drikke              | -188.052 kr. | -221.049 kr. | 14 %                  |
| Mineralvand og emballage       | -47.443 kr.  | -76.591 kr.  | 55 %                  |
| Reklametryksager               | 0 kr.        | -563 kr.     | Ny afgift             |
| Tobaksvarer                    | -138.940 kr. | -181.027 kr. | 15 %                  |
| Køddprodukter                  | -18.607 kr.  | -18.321 kr.  | -2 %                  |
| Motor køretøjer                | -33.244 kr.  | -27.598 kr.  | -43 %                 |
| Parfume                        | 4.381 kr.    | -10.669 kr.  | 287 %                 |
| Fyrværkeri                     | 0 kr.        | -2.373 kr.   | Ny afgift             |

Inatsisartut har over de seneste fem år reguleret indførselsafgifterne på en række afgiftsgrupper, hvilket har resulteret i en væsentlig stigning i indførselsafgifterne på særligt sukker, alkohol og tobaksvarer. Der er ligeledes over de seneste fem år indført indførselsafgifter på reklametryksager, fyrværkeri og plastikposer.





# RESTANCEUDVIKLING - IGENNEM 2021

## Restanceudvikling igennem 2021

Restancerne er steget fra ca. 1,32 mia. kr. til 1,35 mia. kr. mellem 2021 og 2022. Dette svarer til en stigning på ca. 2,57%. Tabellen nedenfor illustrerer udviklingen i restancer fra februar 2021 til januar 2022.

| Restanceart                     | Antal sager<br>Februar 2021 | Restancestørrelse<br>Februar 2022 | Antal sager<br>Januar 2022 | Restancestørrelse<br>Februar 2022 | Antal sager<br>Procentuel ændring | Restance<br>Procentuel ændring |
|---------------------------------|-----------------------------|-----------------------------------|----------------------------|-----------------------------------|-----------------------------------|--------------------------------|
| Underholdsbidrag                | 83.181                      | 412.688.404                       | 84.211                     | 418.120.628                       | 1,24                              | 1,32                           |
| Restskatter                     | 13.489                      | 550.689.330                       | 221.548                    | 500.826.922                       | 1.542,43                          | -9,05                          |
| ESU                             | 73                          | 35.587.037                        | 67                         | 33.558.624                        | -8,22                             | -5,70                          |
| A-skat                          | 1.781                       | 16.339.083                        | 25.164                     | 124.168.367                       | 1.312,91                          | 659,95                         |
| Selskabsskat                    | 48                          | 22.405.805                        | 470                        | 19.104.666                        | 879,17                            | -14,73                         |
| Husleje                         | 10.361                      | 35.904.085                        | 9.042                      | 44.248.826                        | -12,73                            | 23,24                          |
| Skatterenter                    | 2.148                       | 2.367.058                         | 657                        | 1.257.948                         | -69,41                            | -46,86                         |
| Div. Kommunale restancer        | 15.957                      | 56.207.730                        | 12.316                     | 42.131.290                        | -22,82                            | -25,04                         |
| Hjælp med tilbagebetalingspligt | 4.535                       | 25.475.343                        | 3.948                      | 23.550.261                        | -12,94                            | -7,56                          |
| Studielån                       | 1.036                       | 9.726.118                         | 927                        | 8.884.058                         | -10,52                            | -8,66                          |
| Daginstitutioner                | 24.184                      | 16.108.002                        | 22.440                     | 15.504.349                        | -7,21                             | -3,75                          |
| Renovation                      | 100.102                     | 36.049.987                        | 94.217                     | 35.097.519                        | -5,88                             | -2,64                          |
| Kommunale erhvervslån           | 7                           | 65.985                            | 7                          | 65.985                            | 0,00                              | 0,00                           |
| Diverse Selvstyrestancer        | 10.889                      | 58.620.134                        | 16.400                     | 45.405.439                        | 50,61                             | -22,54                         |
| Boligstøttelån                  | 281                         | 15.372.787                        | 237                        | 12.335.414                        | -15,66                            | -19,76                         |
| Selvbyggerlån                   | 256                         | 3.070.448                         | 213                        | 2.715.706                         | -16,80                            | -11,55                         |
| El/vand                         | 7.765                       | 2.874.921                         | 5.046                      | 1.864.543                         | -35,02                            | -35,14                         |
| Forældrebetaling anbragte børn  | 7.355                       | 10.271.455                        | 6.447                      | 8.990.035                         | -12,35                            | -12,48                         |
| Nordiske krav                   | 1.214                       | 6.860.608                         | 1.818                      | 12.925.351                        | 49,75                             | 88,40                          |
| Øvrige restancer                | 4.393                       | 1.800.774                         | 3.547                      | 1.669.686                         | -19,26                            | -7,28                          |
| <b>I ALT</b>                    | <b>289.055</b>              | <b>1.318.485.094</b>              | <b>508.722</b>             | <b>1.352.425.617</b>              | <b>76 %</b>                       | <b>3 %</b>                     |

## Restanceudvikling igennem 2021

Ses der på fordelingen mellem de forskellige typer restancer, er der en betydelig variation i udviklingen. De primære stigninger i antal sager har været for restskatter, som er steget fra 13.489 til 221.548. De primære stigninger i restancebeløb har været for A-skat, som er steget fra 16.339.083 kr. til 124.168.367 kr.

En af årsagerne til stigningen i antal sager og restancebeløb har været, at det nye økonomisystem Prisme i perioden 2020-2022 er blevet implementeret i Grønlands Selvstyre og i kommunerne. Samtidig er et nyt inddrivelsessystem blevet implementeret i Skattestyrelsen. Et nyt økonomisystem og inddrivelsessystem betyder nye arbejdsgange og medfører forenklinger og et bedre dataflow samt datakvalitet hos alle enheder. Implementeringen af de nye systemer har betydet, at både Selvstyret og kommunerne har ryddet op og gennemgået data samt optimeret forretningsgange. Dette har naturligvis også omfatter restancer mv. Men ingen nye systemer uden at der også følger børnesygdomme og ændringsønsker med. Det har særligt fyldt i forhold til inddrivelsessystemet.

Antallet af antal opgjorte restancesager er i perioden steget fra 289.055 sager til 508.722 sager svarende til en stigning på ca. 75,99%. En af årsagerne til stigningen i antal opgjorte sager og skyldige beløb er det praktiske forhold, at flere sager og beløb, som ikke tidligere fremgik af restancelisterne, nu også fremgår. Denne del af stigningen i antal sager og restancer, er ikke et udtryk for, at der er flere, som er i restance til det offentlige, men at der i realiteten er kommet bedre datakvalitet.

Den forbedrede datakvalitet har tydeliggjort, at der fortsat er behov for at nedbringe restancebeløbene og antal sager. Implementeringen af et nyt økonomisystem og særligt inddrivelsessystem har dog i perioden medført, at færre restancer er blevet inddrevet. Covid-19 situationen har samtidig betydet, at det i de seneste år har været udfordrende at foretage den opfølgende fysiske inddrivelse af restancer rundt om i landet.

Akilerartarnermut Aqutsisoqarfik  
Intaleeqqap Aqqutaa nr. 1  
Postboks 1605  
3900 Nuuk  
[www.aka.gl](http://www.aka.gl)



WWW.AKA.GL