

Årsberetning 2018

Skattestyrelsen



*Årsberetning 2018 AKA
Redaktion: Skattestyrelsen
Grafisk tilrettelæggelse og layout: Skattestyrelsen
Årsberetningen udkommer kun i elektronisk format
og kan downloades fra: www.AKA.gl*

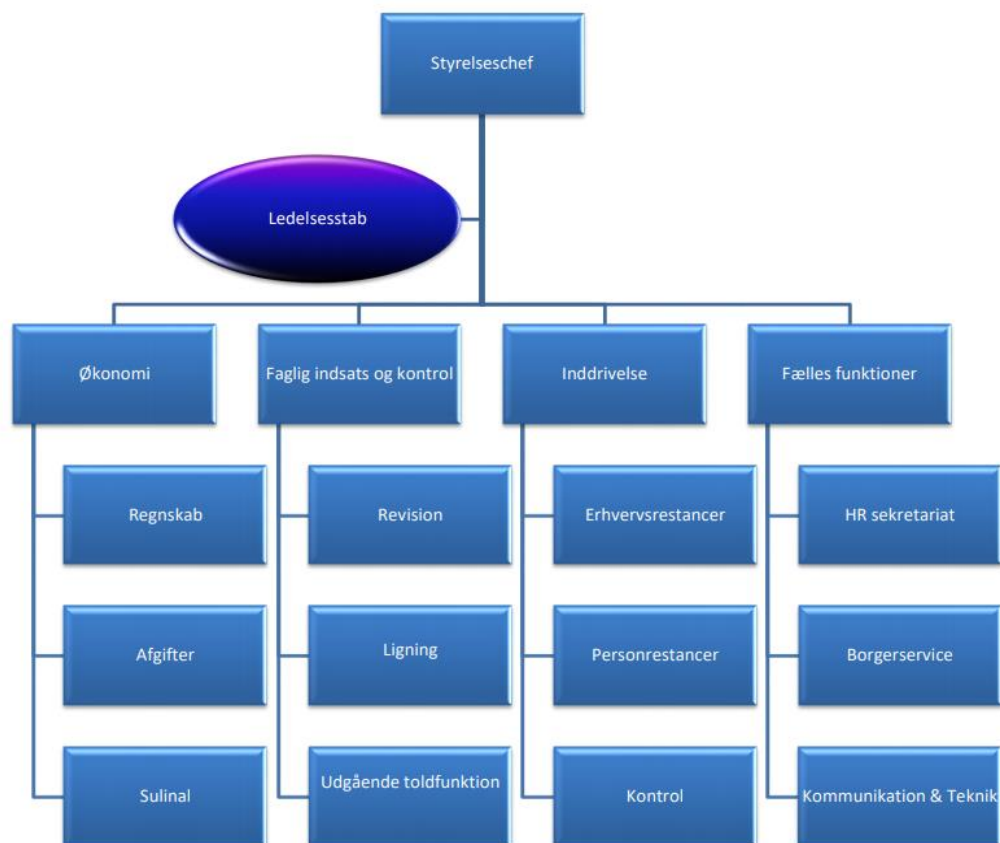
*Skattestyrelsen
Indaleeqqap Aqq. nr. 1
Postboks 1605
3900 Nuuk
Telefon 34 65 00*

Skattestyrelsen	3
Beskrivelse af afdelinger og årets vigtigste opgaver i Skattestyrelsen.....	4
Ledelsesstab	4
Økonomiafdelingen	4
Faglig Indsats og Kontrol.....	5
Inddrivelse.....	5
Fællesfunktioner.....	6
Regnskabstal for 2018.....	7
Periodisering af skatte- og afgiftsrestancer.....	8
24.01.01 Skattestyrelsen, administration	9
24.01.15 Indbetaling på tidligere afskrevne fordringer (Indtægtsbevilling).....	10
24.01.16 Tab på indeholdelse hos arbejdsgivere.....	10
24.01.20 Skattebøder	11
24.01.21 Afgiftsbøder	11
24.06.10 Rentetilskud, opsparingsordninger.....	13
24.06.12 Tilskud til pensioner	13
24.10.10 Landsskat	14
24.10.11 Særlig landsskat	16
24.10.12 Selskabsskat, Selvsyrets virksomheder	17
24.11 Indirekte skatter	18
24.11.10 Indførselsafgifter	18
24.11.11 Motorafgift	19
24.11.12 Rejeafgift	20
24.11.13 Havneafgift	21
24.11.14 Stempelafgift.....	22
24.11.15 Lotteriafgift.....	22
24.11.17 Automatspilsafgift	23
24.11.20 Afgifter, betalingsjagt og - fiskeri.....	25
24.11.22 Arbejdsmarkedsafgift	25
24.11.23 Miljøafgift på produkter til energifremstilling	26
24.11.24 Afgifter fra råstof samt is og vand	27
24.11.25 Afgift på hellefisk	27
24.11.26 Afgift på pelagiske fiskearter	28

Status for de direkte skatter i 2018	30
Generelt om skatteindtægterne i 2018.....	30
Status for de indirekte skatter i 2018	31
Indførselsafgifter.....	32
Motorafgift	33
24.11.11 Motorafgift	34
Miljøafgift på produkter til energifremstilling.....	34
Fiskeriafgifter	35
Rejeafgifter.....	35
Afgift på pelagiske fiskearter.....	35
Afgift på hellefisk	36
Øvrige afgifter	36
Arbejdsmarkedsafgift.....	36
Status for løntræksaftaler, afdragsordninger og udviklingen i restancer for 2018	38
Restanceudvikling i 2018 fordelt på restancearter	38
Udviklingen af restancer i procent og kroner fra 2018 til 2019	39
Tabel restancer pr. januar 2019.....	41
Tabel Antal virksomheder i Grønland 2018, fordelt på overordnede brancer	42
Status for registrering af fordeling af køretøjer i 2018	43
Tabel reistrede motorkøretøjer i Skattestyrelsen 2018.....	43
I 2018 er der gennemført følgende ændringer i skatte- og afgiftslovgivningen	43

Skattestyrelsen

Skattestyrelsen hører organisatorisk til Departementet for Finanser. Skattestyrelsen er opdelt i 5 afdelinger: Økonomi, Faglig Indsats og Kontrol, Inddrivelse, Fællesfunktion samt en Ledelsesstab.



Skattestyrelsens hovedopgave er, at varetage opkrævning af skatter og afgifter, samt inddrivelse af offentlige restancer.

Opgaverne varetages fra hovedkontoret i Nuuk samt 5 regionale kontorer i Qaqortoq, Maniitsoq, Kangerlussuaq, Sisimiut, Ilulissat samt 3 kontorer i Danmark.

Skattestyrelsen havde pr. 31. december 2018 i alt 134 medarbejdere.

Der er i alt 97 kvinder (72 %) og 37 mænd (28 %) ansat i styrelsen.

Styrelsen vedtog i 2015 en servicestrategi, som stadigvæk er gældende og tilgængelig på styrelsens hjemmeside www.aka.gl under "Om Skattestyrelsen".

Skattestyrelsen medvirker til at uddanne grønlandske unge. Der var 4 praktikanter ansat i 2018, som får en grundig uddannelse inden for Skattestyrelsens opgaver og hvor uddannelsen veksler mellem skole og praktik gennem en toårig periode.

Beskrivelse af afdelinger og årets vigtigste opgaver i Skattestyrelsen

Ledelsesstab

Ledelsesstabens opgaver omfatter administration og rådgivning i forhold til ledelsen samt Departementet for Finanser. Administration og opkrævning af fiskeriafgifter, Is og vand, afgift på indenlandsk produktion af drikkevarer med videre samt opgaver inden for skatte- og afgiftsstatistik. Ledelsesstaben fungerer ligeledes som kompetent myndighed i forhold til internationale aftaler samt udveksler oplysninger til og fra internationale myndigheder. Sluttelig har ledelsesstaben ansvar for koordinering i forhold til tværgående projekter.

Arbejdet i Ledelsesstaben har i 2018 været præget af følgende opgaver:

- (1) Arbejdet med etableringen af obligatorisk pensionsopsparing som er trådt i kraft den 1. januar 2018. Der er i 2018 indgået aftale med SISA omkring administrationen af obligatorisk pensionsordning. Desuden er der udviklet nye indberetningssystemer til indberetning af pension samt nye blanketter til arbejdsgivernes redegørelser og årslønsedler.

Økonomiafdelingen

Økonomiafdelingens 17 ansatte og deres elev har ansvaret for håndteringen af størstedelen af styrelsens opkrævninger, udbetalinger, indbetalinger, modregninger, registreringer og administration af skatter og afgifter.

Arbejdet i Økonomi har i 2018 været præget af følgende opgaver:

- (1) Løbende tilpasning og konsolidering af XAL og eSkat samt forretningsgange og processer i organisationen. Arbejde med tilpasning og forberedelse af implementering af nyt ERP- og økonomisystem (PRISME). Økonomisystemet forventes taget i brug omkring medio 2020. Arbejdet med flytning af arbejdsgiverregister fra XAL til eSkat, samt flytning af de dele af Sulinal som vedrører månedsredegørelser og indkomstoplysninger.
- (2) Den 1. januar 2018 overgik virksomhedsregistreringen fra GER (Det Grønlandske Erhvervsregister) til CVR (Centralt Virksomhedsregister. Administrationen af CVR vil blive

varetaget af Skattestyrelsen på vegne af Departementet for Erhverv, Energi og Forskning indtil 31. december 2020.

Faglig Indsats og Kontrol

Afdelingens 47 medarbejdere og deres ene elev med placering i Nuuk, Maniitsoq, Sisimiut, Ilulissat og Danmark, står for administration af hele skatteområdet, support og vejledning til borgere og virksomheder, ligning og revision af virksomheder og selskaber mv. inden for hele skatte- og afgiftsområdet samt kontrol af ind- og udrejsende og ind- og udførsel af varer.

Arbejdet i Faglig indsats og kontrol har 2018 været præget af følgende opgaver:

- (1) Fortsat samarbejdet som blev indledt i 2014 med Fødevarestyrelsen og Grønlands Fiskerilicenskontrol omkring kontrolprocedurer i forbindelse med landing af fisk fra trawlere tilhørende tredjelande. Kontrolprocedurerne er etableret som følge af EU's udvidelse af ydergrænser til Grønland.
- (2) Fortsat intensiv kontrol vedr. narko og penge, som blandt andet har resulteret i beslaglæggelse af 37,752 kg. hash fordelt på 87 sager, hvilket er 3,252 kg. mere end i 2017. Derudover er der beslaglagt for 2.238.550 kr. i kontanter, som er overdraget til politiet til videre sagsbehandling.
- (3) Forsat kontrol vedr. alkohol og cigaretter, som blandt andet har resulteret i beslaglæggelse af 120,76 liter alkohol og 85 karton cigaretter. I den forbindelse er der udstedt bøder på 67.295,95 kr.
- (4) Anvendelsen af kropsscanneren, som er placeret i Kangerlussuaq, har medført at der i 2018 er konstateret 9 tilfælde af forsøg på indsmugling af euforiserende stoffer.
- (5) Skattestyrelsen har i 2018 behandlet ligningsdata fra 44.086 selvangivelser vedrørende privatpersoner og 1.115 selvangivelser fra aktie- og anpartsselskaber, samt 4.231 selvangivelser fra erhvervsdrivende eksklusiv aktie- og anpartsselskaber.
- (6) Styrelsens revisorer har i 2018 gennemgået 1.348 sager mod 1.472 sager i 2017. 848 sager har resulteret i forhøjelser på 209.736.765 mio. kr. samt 500 sager i nedsættelser på 263.643.923 mio. kr. Én sag drejer sig om anmodning for tidligere år, hvor der samlet er en nedsættelse på 173.997.694. 211 sager er henlagt. Der har i 2018 været 72 sager om forespørgsler.
- (7) Skattestyrelsen har ved udgangen af 2018 ca. 190 sager til vurdering af evt. bøde ved Departementet for Finansier.

Inddrivelse

Der var i 2018 30 medarbejdere og 1 elev i inddrivelsesafdelingen, fordelt på forskellige kontorer i Grønland. Afdelingens opgave er primært inddrivelse af borgernes og virksomhedernes restancer til det offentlige. En anden vigtig opgave for afdelingen er kontrol af arbejdsgivere.

Arbejdet i Inddrivelse har 2018 været præget af følgende opgaver:

- (1) Fortsat fokus på inddrivelse af A-skatterestancer og debitorer hvor det skønnes, at der er betalingsevne. Blandt andet er man langt hurtigere til at begære konkurs, hvilket har sikret en række betalinger, som man sandsynligvis ville have skulle bruge langt flere kræfter på, hvis ikke denne hårdere linje var taget i anvendelse.
- (2) Fortsat tæt fokus og opfølgning på restancer i efterforsknings- og råstofsektoren.
- (3) inddrivelsesafdelingen og/eller Faglig Indsats og Kontrol har i 2018 været på besøg i 10 byer og uddelt skattebøder for 2.307.183 kr. Desuden har indsatsen medført indbetalinger af 17.560.000 kr. til borgeres restancer.

Fællesfunktioner

Fællesfunktioner og dens 24 ansattes hovedopgaver er primært at være Skattestyrelsens ansigt udadtil i forhold til kunderne, nemlig borgerservice. Derudover varetages opgaver i forhold til administration af personalesager, løn, og generelt sekretærfunktion. Al henvendelse til Skattestyrelsen omkring skatter, inddrivelse, stempeling af momskvitteringer, afgifter, CVR med videre går primært igennem borgerservice.

Udover daglig pleje af kunder foretages der ligning og andre opgaver, såsom besvarelse af e-mail forespørgsler, telefonhenvendelser mv. hos borgerservice. Hver måned er der ca. 4.400 fysiske henvendelser ved Skattestyrelsens skranker. Udover fysiske henvendelser foretages der i gennemsnittet ca. 3 00 telefonopkald til afdelingens direkte telefon hver dag. Ud over de gennemsnitlige 300 daglige opkald til serviceafdelingen er der viderestillinger fra selvstyrets omstilling. Skattestyrelsen modtager i gennemsnit 2.663 henvendelser pr. mail om måneden.



Regnskabstal for 2018

Skattestyrelsen håndterer dagligt borgeres og virksomheders indbetalinger af skatter og afgifter til det offentlige. I 2018 var de samlede indtægter til Landskassen på 2.361 mio. kr.

Regnskab på bevillingsniveau	Bevilling	Forbrug	Forskel	Forbrug i %
24 Skattestyrelsen DAU-saldo	-2.194.848	-2.361.436	166.588	108

Skattestyrelsens DAU-saldo udviser en merindtægt på ca. 166,6 mio. kr. svarende til en afvigelse på 8 % i forhold til det budgetterede.

De direkte skatter indbragte ca. 87,3 mio. kr. mere end budgetteret, svarende til en afvigelse på 8 %. Merprovenuet skyldes primært et større provenu fra de løbende afregninger af landsskat, samt særlig landsskat end forventet.

Det samlede provenu fra de indirekte skatter dækker over en række positive og negative afvigelser på forskellige afgiftsarter. Eksempelvis har motorafgift og havneafgift indbragt et merprovenu på henholdsvis ca. 4,3 mio. kr. og ca. 3,7 mio. kr. mens miljøafgift indbragte et mindre provenu end forventet på ca. 2,1 mio. kr.

De indirekte skatter indbragte ca. 76,4 mio. kr. mere end forventet, svarende til en afvigelse på ca. 7 %. Afvigelsen skyldes primært større indtægter fra stempelafgift, rejeafgift, makrelafgift, samt afgift på hellefisk på henholdsvis 14,3 mio. kr., 8,9 mio. kr., 16,6 mio. kr. og 15,6 mio. kr.

En hovedårsag til den økonomiske vækst er den gunstige udvikling i fiskeriet. Provenuet fra fiskeriafgifter har overordnet set indbragt et merprovenu på ca. 41,1 mio. kr. end det budgetterede. Det samlede provenu for fiskeriafgifter udgør således 425,6 mio. kr. i 2018 mod budgetteret 384,4 mio. kr., svarende til en afvigelse på ca. 11 %.

For de øvrige afgifter er der kun mindre positive eller negative afvigelser i forhold til det forventede i finansloven for 2018.

Periodisering af skatte- og afgiftsrestancer

Samtlige skatte- og afgiftsrestancer opgøres forfaldsfordelt ultimo året for pågældende regnskabsår og periodiseres efter følgende principper:

År	Ældre end – 4 og ikke afskrevet	-4	-3	-2	-1	Aktuelle Regnskabsår
Periodisering af debitormassen fordelt på de enkelte skatte- og afgiftstyper	100 %	75 %	50 %	30 %	15 %	7,5 %
	2013	2014	2015	2016	2017	2018

Baggrunden for de valgte procentsatser er først og fremmest, at jo ældre en fordring er, jo sværere bliver den at inddrive, blandt andet fordi de mulige inddrivelsesværktøjer begrænses. Eksempelvis kan lønindeholdelse ikke anvendes hvis fordringen er ældre end 5 år. Andre årsager kan være, at restanten er uden betalingsevne, udrejst, ingen aktivitet i selskaber, manglende mulighed for modregning i udbetalinger, få aktiver at gøre udlæg i med mere.

Periodiseringen afspejler således den vurderede risiko for at restancen anses for tabt. Periodiseringsprincipper og størrelse har været forelagt og er godkendt af Selvstyrets eksterne revision og Den centrale Regnskabsafdeling.



24.01.01 Skattestyrelsen, administration

Regnskab på bevillingsniveau	Bevilling	Forbrug	Forskel	Forbrug i %
Lønsum	58.300	55.254	3.046	95
Øvrige udgifter	25.649	29.161	-2.888	114
Indtægter	-50	-8	42	16
Afskrivninger mv.	0	-508	-508	n/a
Drift i alt	83.899	83.899	0	100
Årsværk	133	125	8	94

Antal fuldtidsansatte pr. 1/1 2018 125

Antal fuldtidsansatte pr. 31/12 2018 125

Derudover havde Skattestyrelsen 2 AU-elever pr. 31. december 2018. Der er 134 medarbejdere i alt i Skattestyrelse heriblandt timelønnede samt deltids ansatte.

Skattestyrelsen har i 2018 fået forhøjet bevillingerne fra 79.616 t. kr. til 83.899 t. kr. Årsagen skyldes øgede udgifter til nødvendig IT-udvikling, herunder e-Kapitalsystemet. Bl.a. har Skattestyrelsen haft IT-udgifter som følge af vedtagelsen af Inatsisartutsløve om beskatning af visse pensionskapitaler og kapitalafkast, som blev behandlet under henholdsvis punkt 88 og 89 på Efterårssamlingen 2017. Udviklingen af de nødvendige IT-systemer har vist sig at være mere omfattende end oprindeligt antaget, og der forventes yderligere udvikling i løbet af 2019 på indberetningssystemer ifm. indberetning af pension.

Skattestyrelsen har i henhold til tekstanmærkning i finansloven for 2018 hensat 717.929 kr. til kommende tilretninger af de nuværende IT-systemer til det nye økonomisystem (PRISME), samt løbende tilpasning og konsolidering af XAL og eSkat.

24.01.15 Indbetaling på tidligere afskrevne fordringer (Indtægtsbevilling)

Regnskab på bevillingsniveau	Bevilling	Forbrug	Forskel	Forbrug i %
Indtægter	-10.000	-14.050	-4.050	140

Kontoen omfatter samtlige af Selvstyrets indtægter på tidligere afskrevne fordringer. Størrelsen af indtægterne afhænger både af inddrivelsesindsatsen, men også af hvorvidt selvstyrets tilgodehaver, herunder Skattestyrelsens egne fordringer, teknisk afskrives og overføres til inddrivelse. Jo større afskrivninger, jo større beløb kommer normalt efterfølgende ind som indtægter på tidligere afskrevne fordringer.

Det vurderes at den stigende effektivisering på inkassoområdet gennem de senere år, har medført at "gevinsten" fra en lang række af de "lette" inkassosager nu er høstet, således at mange af de sager der resterer, er mere komplekse ligesom det vurderes, at betalingsevnen i disse sager er væsentligt mere begrænset.

Det er ligeledes Skattestyrelsens opfattelse, at faldet i det inddrevne beløb også skyldes, at en del offentlige kreditorer, i de senere år, er begyndt at føre en langt mere aktiv debitorpleje, hvilket indebærer at en lang række let inddrivelige restancer ikke længere fremsendes til Skattestyrelsen til inddrivelse, men i stedet klares direkte mellem kreditor og debitor, hvilket er en fordel i forhold til indsats og mindsker belastningen hos skyldner.

24.01.16 Tab på indeholdelse hos arbejdsgivere

Regnskab på bevillingsniveau	Bevilling	Forbrug	Forskel	Forbrug i %
Indtægter	500	0	500	0

Lovgrundlaget for løntilbageholdelse følger af § 625 i retsplejeloven.

Kontoen dækker tab i forbindelse med at arbejdsgiveren ikke indbetaler indeholdte løntræk fra ansatte. Når lønmodtageren kan dokumentere det indeholdte beløb, frigøres den ansatte for det indeholdte beløb. Indbetaler arbejdsgiveren ikke det indeholdte beløb, får inddrivelsesafdelingen en fordring mod den pågældende arbejdsgiver.

Årets forbrug er vanskeligt at budgettere, idet ethvert forbrug på denne konto reelt er et udtryk for en overtrædelse af gældende lovgivning.

Der er ikke registreret tab i 2018.

24.01.20 Skattebøder

Regnskab på bevillingsniveau	Bevilling	Forbrug	Forskel	Forbrug i %
Indtægter	-5.000	-1.331	-3.669	27

På denne konto indtægtsføres bøder i forbindelse med afgivelse af urigtige eller manglende oplysninger til brug for fastsættelse af den skattepligtige indkomst, og bøder fra arbejdsgivere som undlader at opfylde deres pligt til at indeholde og/eller afregne den indeholdte skat i rette tid.

Hovedkontoen udviser et mindre forbrug på ca. 3,6 mio. kr. i forhold til bevillingen. Det er i sagens natur meget vanskeligt at budgettere antallet af overtrædelser for et givent år, men det er samtidigt opfattelsen, at den noget strammere praksis som Skattestyrelsen har anlagt de senere år, har betydet at flere og flere arbejdsgivere lever op til det gældende regelsæt for redegørelse og afregning af indeholdt A-skat hos ansatte.

Skattestyrelsen gennemførte i 2018 211 kontrolbesøg hos arbejdsgivere og har i den forbindelse rejst 44 bødesager om manglende eller forkert afregning af A-skat til et samlet bødebeløb på ca. 2,3 mio. kr.

Skattestyrelsen har pt. omkring 190 sager til vurdering med henblik på om der er grundlag for at rejse en bødesag.

Indtægten kan specificeres således:

	Regnskab 2018	Bevilling 2018
	Alle beløb i 1.000 kr.	
Skattebøder	-1.626	-5.200
Tilbageførsel af hensættelser til tab tidligere år	-681	0
Hensættelser til tab indeværende år	976	0
Tab på debitorer	0	200
I alt	-1.331	-5.000

24.01.21 Afgiftsbøder

Regnskab på bevillingsniveau	Bevilling	Forbrug	Forskel	Forbrug i %
Indtægter	-300	-174	-126	58

På denne konto er der hovedsageligt tale om bøder for ulovlig indførsel af vin, spiritus og cigaretter m.v.

Det er i sagens natur vanskeligt at budgettere med antallet af lovovertrædelser, hvorfor det budgetterede provenu er baseret på de realiserede provenuer gennem de senere år.

Indtægten kan specificeres således:

	Regnskab 2018	Bevilling 2018
	Alle beløb i 1.000 kr.	
Afgiftsbøder	-146	-400
Tilbageførsel af hensættelser til tab tidligere år	-62	0
Hensættelser til tab indeværende år	29	0
Afskrivninger	5	0
Tab på debitorer	0	100
I alt	-174	-300



24.06.10 Rentetilskud, opsparingsordninger

Regnskab på bevillingsniveau	Bevilling	Forbrug	Forskel	Forbrug i %
Tilskud	2.000	1.910	90	95

I 2018 er der anvendt ca. 90.000 kr. mindre end bevilget til rentetilskud, svarende til en afvigelse på 5 %. Rentetilskud, udbetales i henhold til Landstingslov nr. 2 af 6. maj 1989 om skattebegünstiget opsparing, som senest er ændret ved Landstingslov nr. 2 af 23. maj 2000.

Rentetilskuddet er på 4 % p.a. af indestående. Formålet med rentetilskuddet er at øge opsparingen generelt og specielt at øge incitamentet til opsparing til bolig-, erhvervs-, aktiekøbs- og uddannelsesformål.

Ved udgangen af 2018 udgjorde antallet af skattebegünstigede opsparingskonti 5.590 med et samlet indestående på 126,9 mio. kr.

Udgiften kan specificeres således:

	Regnskab 2018	Bevilling 2018
	Alle beløb i 1.000 kr.	
Rentetilskud boligformål	793	900
Rentetilskud erhvervsformål m.m.	0	100
Rentetilskud uddannelsesformål	1.117	900
Rentetilskud køb af aktier	0	100
I alt	1.910	2.000

24.06.12 Tilskud til pensioner

Regnskab på bevillingsniveau	Bevilling	Forbrug	Forskel	Forbrug i %
Tilskud	2.400	413	1.987	17

Hovedkontoen udviser et mindre forbrug på ca. 2,0 mio. kr. i forhold til bevillingen. Kontoen dækker et tab i forbindelse med der indbetales tilskud til privatansattes pensionsordning i henhold til Inatsisartutlov nr. 7 af 6. juni 2016 om ændring af landstingslov om indkomstskat (Beskatning af indbetalinger til udenlandske pensionsordninger).

Privatansatte kan mod behørig dokumentation søge om et tilsvarende tilskud året efter. Tilskudsordningen er tidsbegrænset til indkomstårene 2017-2021. 2018 var således første år, hvor Skattestyrelsen foretog tilskudsudbetaling til privatansatte. 155 ansøgninger indkom, heraf blev 109 imødekommet. Det forventes, at mindst samme antal vil ansøge i kommende år.

24.10.10 Landsskat

Regnskab på bevillingsniveau	Bevilling	Forbrug	Forskel	Forbrug i %
Skatter og afgifter	-1.027.500	-1.077.764	50.264	105

Kontoen udviser en merindtægt på ca. 50,3 mio. kr. svarende til en afvigelse på 5 %. Afvigelsen skal blandt andet tilskrives en større løbende afregning af indeholdte skatter end forventet, hvilket tages som udtryk for en større økonomisk aktivitet i samfundet end de foregående år, hvor især de gunstige verdensmarkedspriser på fisk og skaldyr er en væsentlig del af den positive udvikling.

Provenu fra PAL-skat har i 2018 været væsentlig mindre end budgetteret. Primært skyldes det forsinket indbetaling fra Skattestyrelsen Danmark, som først vil kunne indregnes i regnskabsåret 2019. PAL-skatten betales af alt afkast på en pensionsordning, og hvis afkastet er negativt et år, nedsættes positiv PAL-skat i det efterfølgende år. PAL fra DK vil ofte være relativ ens, da en stor del af pensionsmassen er i garantiordninger, og derfor ikke nær så påvirkede af gode eller dårlige investeringsår.

Skattestyrelsen har modtaget i 2019 5.268 mio.kr. fra de danske skattemyndigheder. Beløbet er forsinket modtagelse af PAL-indtægter fra 2017 modtaget fra Skattestyrelsen i Danmark. 2018-beløbet forventes snarest.

Årets selskabsskatter og udbytteskatter har været en smule større end budgetteret, således at de samlede selskabs- og udbytteskatter for 2018 stort set svarer til de budgetterede selskabs- og udbytteskatter i 2018.

Af de foretagne hensættelser til tab på debitorer, vedrører de ca.193 mio. kr. hensættelser til tab på restskatter.

Indtægten kan specificeres således:

	Regnskab 2018	Bevilling 2018
	Alle beløb i 1.000 kr.	
Rest løbende afregning 2017	7.075	-10.000
Løbende afregning for 2018	-938.167	-871.500
Landsskat udenfor kommunal inddeling	-27.601	-20.000
Bruttonskat	-3.269	-5.000
Landskassens andel af kompensationsbeløb fra staten	-2.616	-2.500
Personskatter	3.149	20.000
Selskabsskatter	-51.837	-48.000
Afgift ophævede pensioner	-20.440	0
PAL skat	-14.641	-23.500
Regulering landsskat tidligere år	6.495	-5.000
Udbytteskatter (landsskattens andel)	-52.378	-45.000
Procenttillæg personer/selskaber	-66.152	-70.000
Tilbageførsel af hensættelser til tab tidligere år	-239.192	-192.976
Hensættelser til tab indeværende år	237.820	225.976
Afskrivning på skatterestancer	83.976	20.000
I alt	-1.077.764	-1.027.500

Der er foretaget afskrivning af en række sager i 2018 på baggrund af gennemgang af saldolister, hvor debitorer er angivet som konkurs, under konkurs, likvidation, dødsboer mv. Disse udgør i alt 83,9 mio. kr.

Der er ligeledes foretaget en periodisering af skatterne i henhold til de ovenfor angivne principper.

Periodiseringen har medført et fald på ca. 1 mio. kr. i forhold til periodiseringen i 2018. Der er således tilbageført ca. 239 mio. kr. fra tidligere år, mens der i 2018 er hensat ca. 238 mio. kr.

24.10.11 Særlig landsskat

Regnskab på bevillingsniveau	Bevilling	Forbrug	Forskel	Forbrug i %
Skatter og afgifter	-65.000	-99.517	34.517	153

Kontoen udviser en merindtægt på ca. 34,5 mio. kr. svarende til en afvigelse på 53 %.

Afvigelsen skyldes større løbende afregninger af indeholdt A-skat i 2018 end forventet, samt et merprovenu på selskabsskatterne i forhold til det budgetterede.

Indtægten kan specificeres således:

	Regnskab 2018	Bevilling 2018
	Alle beløb i 1.000 kr.	
Foreløbig afregning for indkomståret 2018	-70.936	-54.000
Reguleringer tidligere år	-1.302	4.000
Selskabsskat for indkomståret 2017	-25.199	-15.000
Tilbageførsel af hensættelser til tab tidligere år	-3.611	0
Hensættelser til tab indeværende år	1.950	0
Afskrivninger	0	0
Renter og gebyrer	-414	0
I alt	-99.517	-65.000

24.10.12 Selskabsskat, Selvstyrets virksomheder

Regnskab på bevillingsniveau	Bevilling	Forbrug	Forskel	Forbrug i %
Skatter og afgifter	-57.000	-59.531	-2.531	104

Selskabsskat fra selvstyrets virksomheder for indkomståret 2017 udviser en merindtægt på ca. 2,5 mio. kr. svarende til en afvigelse på 4 %.

Royal Arctic Line A/S fremhæver i årsrapporten, at en af de primære årsager til den negative udvikling i 2017 dels skyldes enkeltomkostninger til restrukturering og operationelle hændelser i året, dels en reduktion af indtægterne, samt en stigning af de faste omkostninger pga. nye anlæg, herunder blandt andet ny havn og IT-systemer.

Tele Greenland A/S´ skattebetaling i 2017 udgør 0 kr., mod en forventet skattebetaling på 5 mio. kr. Årsagen til dette er de store infrastruktur-investeringer i søkabel, radiokæde m.m., som er foretaget i 2017. Disse investeringer giver selskabet skattemæssige afskrivninger, som overstiger den skattemæssige indkomst.

Pisiffik A/S´ skattebetalinger de senere år har været relativt beskedne. Dette skyldes primært at selskabet i de senere år har udloddet en stor del af overskuddet som udbytte, hvorfor Selvstyret modtager provenuet som udbytte og udbytteskat i stedet for som selskabsskat.

Den positive udvikling KNI A/S havde i regnskabsåret 2016 er fortsat i regnskabsåret 2017, og som i 2015 er det varedivisionen, der primært bidrager til den positive udvikling, mens oliedivisionen fortsætter med en mere stabil indtjening.

Den positive udvikling hos Royal Greenland A/S skyldes bl.a. gode salgspriser for skalrejer, hellefisk og snekrabber, medens de første ni måneder af året har været udfordrende for kogte og pillede rejer som følge af lave salgspriser.

Royal Greenland A/S angiver i deres årsrapport for 2017 faldende indtjening på kogte og pillede rejer, hvor det blandt andet angives at der er sket en vis naturlig korrektion i forhold til 2016, men indikerer også udfordringer i forhold til det engelske marked i form af faldende kurser på engelske pund og det forestående brexit. Forhold/usikkerhed som må forventes at vare ved indtil en endelig afklaring foreligger.

Ligeledes har selskabet annonceret, at der er investeret i to nye trawlere til erstatning for ældre trawlere.

Indtægten kan specificeres således:

Regnskab 2018 Bevilling 2018

Alle beløb i 1.000 kr.

Pisiffik A/S	-2	-1.000
KNI A/S	-23.596	-23.000
Greenland Holding A/S	-8.917	-2.000
Royal Greenland A/S	-25.984	-20.000
Royal Arctic Line A/S	-417	-5.000
Tele Greenland A/S	-0	-5.000
Diverse selskaber	-615	-1.000
I alt	-59.531	-57.000

24.11 Indirekte skatter

Formålskontoen udviser en merindtægt på ca. 76,2 mio. kr., svarende til ca. 7 % mere end budgetteret.

24.11.10 Indførselsafgifter

Regnskab på bevillingsniveau	Bevilling	Forbrug	Forskel	Forbrug i %
Skatter og afgifter	-495.000	-502.922	7.922	102

Indførselsafgifterne udviser en merindtægt på ca. 8,0 mio. kr. svarende til en afvigelse på ca. 2 %.

For langt de fleste afgiftsgrupper er der kun tale om mindre afvigelser som ligger inden for den almindelige budgetusikkerhed.

Merprovenuet skal primært tilskrives et større provenu fra motorkøretøjer og tobaksvarer, mens provenuet fra alkoholholdige drikkevarer er en smule under det budgetterede.

Provenuet fra alkohol og tobak er samlet set ca.16 mio. kr. mindre end det tilsvarende provenu i 2017, hvilket stemmer overens med Skattestyrelsens bemærkninger til de samme provenuer i de

regnskabsmæssige forklaringer i 2017, hvor det var opfattelsen, at stigningen i de pågældende provenuier i forhold til 2015 mere var et udtryk for en vis lageropbygning og ikke udtryk for et stigende forbrug.

Merprovenuet fra biler/motorkøretøjer er sandsynligvis en følge af den fortsatte relativt pæne økonomiske udvikling i 2018.

Indtægten kan specificeres således:

	Regnskab 2018	Bevilling 2018
	Alle beløb i 1.000 kr.	
Sukker, kaffe/the og chokolade	-49.606	-50.000
Alkoholholdige drikkevarer	-175.170	-190.000
Mineralvand og emballage	-52.664	-50.000
Tobaksvarer	-143.054	-142.000
Kødprodukter	-17.609	-16.000
Motorkøretøjer	-53.649	-40.000
Parfume	-3.460	-4.000
Fyrværkeri	-2.479	-3.000
Diverse (mikrobryggerier/afgiftsrefusioner)	-5.119	-4.000
Tilbageførsel af hensættelser til tab tidligere år	-358	0
Hensættelser til tab indeværende år	246	0
Tab på debitorer	0	1.000
I alt	-502.922	-495.000

24.11.11 Motorafgift

Regnskab på bevillingsniveau	Bevilling	Forbrug	Forskel	Forbrug i %
Skatter og afgifter	-75.000	-79.364	4.364	106

Kontoen udviser en merindtægt på ca. 4,4 mio. kr. svarende til en afvigelse på 6 %.

Årsagerne til merindtægten skal dels tilskrives en større indførsel af biler end forventet, hvilket også afspejles i provenu fra indførselsafgifter på motorkøretøjer under hovedkonto 24.11.10, Indførselsafgifter.

Indtægten kan specificeres således:

	Regnskab 2018	Bevilling 2018
	Alle beløb i 1.000 kr.	
Motorafgift	-80.287	-76.000
Tillægsafgift	-978	-500
Tilbageførsel af hensættelser til tab tidligere år	-227	0
Hensættelser til tab indeværende år	150	0
Tab på debitorer	1.978	1.500
I alt	-79.364	-75.000

24.11.12 Rejeafgift

Regnskab på bevillingsniveau	Bevilling	Forbrug	Forskel	Forbrug i %
Skatter og afgifter	-254.400	-263.348	-8.948	104

Kontoen udviser en merindtægt på ca. 9,0 mio. kr. svarende til en afvigelse på 4 %.

Stigningen skyldes primært den nye Inatsisartutlov nr. 46 af 23. november 2017 om ressourceafgift på grønlandsk fiskeri fra 2017, som trådte i kraft den 1. januar 2018. Loven har udvidet afgiftsgrundlaget således, at personer og selskaber, der har licens til rejefiskeri med grønlandsk indregistrerede skibe i det havgående og kystnære rejefiskeri, svarer afgift af fangsten, uanset om der fiskes inden for det grønlandske fiskeriområde, i andre landes fiskeriområde eller i internationalt fiskeriområde.

Samtidig er modellen for beregning af afgiftssatserne tillige blevet ændret.

Der var i finansloven for 2018 budgetteret med en gennemsnitlig afgiftsprocent på 17,5 af eksportværdien og 5 procent af indhandlingsværdien.

Af den samlede eksportværdi fra fiskeriet, står rejeksporten for ca. 73 %, svarende til ca. 239 mio. kr. Rejer er derfor grønlandske vigtigste eksportvare, og står for størstedelen af bruttoprovenuet. Provenuet fra eksporthandel er med andre ord stærkt følsom for udsving i priserne og fangsten fra fiskeriet.

Af den samlede indhandlingsværdi fra fiskeriet, udgør rejernes værdi ca. 45 %, svarende til ca. 24 mio. kr.

24.11.13 Havneafgift

Regnskab på bevillingsniveau	Bevilling	Forbrug	Forskel	Forbrug i %
Skatter og afgifter	-7.000	-10.745	3.745	154

På nærværende hovedkonto opkræves havne- og krydstogtpassagerafgifter. Krydstogtpassagerafgiften blev fra 1. juni 2015 ændret fra en fast afgift pr. krydstogtpassager til en afgift baseret på krydstogtskibets størrelse.

Kontoen udviser en merindtægt på ca. 3,7 mio. kr.

Indtægten kan specificeres således:

	Regnskab 2018	Bevilling 2018
	Alle beløb i 1.000 kr.	
Fragt- og øvrige skibe	-4.189	-3.500
Krydstogtpassagerafgift	-6.556	-3.500
Diverse havneafgift	0	0
I alt	-10.745	-7.000

24.11.14 Stempelafgift

Regnskab på bevillingsniveau	Bevilling	Forbrug	Forskel	Forbrug i %
Skatter og afgifter	-35.000	-49.326	14.326	141

Kontoen udviser en merindtægt på ca. 14,3 mio. kr. svarende til en afvigelse på 41 %.

Indtægten kan specificeres således:

	Regnskab 2018	Bevilling 2018
	Alle beløb i 1.000 kr.	
Skøder fast ejendom	-28.711	-15.000
Pantebreve fast ejendom	-16.288	-15.000
Gældsbreve	-389	-1.500
Købekontrakter	-129	-200
Løsøre pantebreve o.l.	-1.964	-1.000
Gældsovertagelser	-899	-1.900
Diverse (incl. afventende afgifter)	-946	-400
I alt	-49.326	-35.000

Afvigelsen skyldes primært større provenu fra skøder på fast ejendom samt provenu fra skøder på skibe som indgår under posten diverse.

Tallene understøtter den positive udvikling der har været de senere år, og som er fortsat ind i 2018, hvilket har givet flere lyst til at investere i egen bolig.

24.11.15 Lotteriafgift

Regnskab på bevillingsniveau	Bevilling	Forbrug	Forskel	Forbrug i %
Skatter og afgifter	-4.000	-4.593	-593	115

Kontoen udviser en merindtægt på ca. 0,5 mio. kr. svarende til en afvigelse på 15 %. Provenuet fra lotteriafgift har de senere år været faldende, blandt andet fordi der opstilles færre spilleautomater.

Ligeledes vurderes det, at internetbaserede spil gennem de senere år efterhånden har erstattet de traditionelle spil og lotterier.

Indtægten kan specificeres således:

	Regnskab 2018	Bevilling 2018
	Alle beløb i 1.000 kr.	
Lotteriafgift "bingo" m.v.	-2.124	-2.000
Lotteriafgift "enarmede tyveknægte"	-2.697	-2.500
Tilbageførsel af hensættelser til tab tidligere år	-524	0
Hensættelser til tab indeværende år	752	0
Tab på debitorer	0	500
I alt	-4.593	-4.000

24.11.17 Automatspilsafgift

Regnskab på bevillingsniveau	Bevilling	Forbrug	Forskel	Forbrug i %
Skatter og afgifter	-8.000	-7.797	-203	97

Kontoen udviser en mindre indtægt på ca. 203.000 kr. svarende til en afvigelse på 3 %.

Provenuet har været faldende gennem de senere år og skyldes afmelding af en række spilleautomater. Der er således opstillet ca. 120 gevinstgivende automater i dag mod ca. 175 automater i 2013.



Indtægten kan specificeres således:

	Regnskab 2018	Bevilling 2018
	Alle beløb i 1.000 kr.	
Gevinstgivende	-7.800	-8.100
Morskabsautomater	0	0
Gebyrer	0	0
Tilbageførsel af hensættelser til tab tidligere år	-12	0
Hensættelser til tab indeværende år	15	0
Tab på debitorer	0	100
I alt	-7.797	-8.000

24.11.20 Afgifter, betalingsjagt og - fiskeri

Regnskab på bevillingsniveau	Bevilling	Forbrug	Forskel	Forbrug i %
Skatter og afgifter	-600	-845	245	141

Hovedkontoen udviser en merindtægt på ca. 245.000 kr. svarende til en afvigelse på 41 % i forhold til det budgetterede.

Provenuet fra betalingsjagt og -fiskeri er generelt svingende fra år til år, men har udvist en positiv udvikling gennem de senere år.

Indtægten kan specificeres således:

	Regnskab 2018	Bevilling 2018
	Alle beløb i 1.000 kr.	
Licenser jagt	-845	-550
Licenser fiskeri	0	-50
I alt	-845	-600

24.11.22 Arbejdsmarkedsafgift

Regnskab på bevillingsniveau	Bevilling	Forbrug	Forskel	Forbrug i %
Arbejdsmarkedsafgift	-85.000	-91.371	6.371	107

Arbejdsmarkedsafgift (AMA) opkræves i henhold til Landstingslov nr. 10 af 2. november 2006 om arbejdsmarkedsafgift. Afgiften udgør 0,9 % af arbejdsgivernes udbetalte lønsummer.

Hovedkontoen udviser en merindtægt på ca. 6,4 mio. kr., hvilket svarer til ca. 7 % af det budgetterede.

Merprovenuet skal primært tilskrives den øgede økonomiske aktivitet og deraf afledt stigende beskæftigelse gennem 2018, hvilket også kan ses i de løbende afregninger af A-skatter under hovedkonto 24.10.10 Landsskat.

Indtægten kan specificeres således:

	Regnskab 2018	Bevilling 2018
	Alle beløb i 1.000 kr.	
Arbejdsmarkedsafgift	-79.581	-76.500
Arbejdsmarkedsafgift tidligere år	-11.562	-9.000
Tilbageførsel af hensættelser til tab tidligere år	-994	0
Hensættelser til tab indeværende år	745	0
Renter/gebyrer	21	-500
Tab på debitorer	0	1.000
I alt	-91.371	-85.000

24.11.23 Miljøafgift på produkter til energifremstilling

Regnskab på bevillingsniveau	Bevilling	Forbrug	Forskel	Forbrug i %
Miljøafgift	-15.000	-12.801	-2.199	85

Skattestyrelsen opkræver Miljøafgift i henhold til Inatsisartutlov nr. 21 af 18. november 2010 om miljøafgift på produkter til energifremstilling.

Hovedkontoen udviser en mindre indtægt på ca. 2,2 mio. kr. svarende til en afvigelse på 15 %. Provenuet på denne konto kan svinge en del fra år til år, afhængigt af om Polar Oil m. fl. øger eller nedbringer deres lagre.

Indtægten kan specificeres således:

	Regnskab 2018	Bevilling 2018
	Alle beløb i 1.000 kr.	
Gas- og dieselolie mm.	-10.248	-13.000
Fuelolie	0	0
Benzin	-2.553	-2.000
I alt	-12.801	-15.000

24.11.24 Afgifter fra råstof samt is og vand

Regnskab på bevillingsniveau	Bevilling	Forbrug	Forskel	Forbrug i %
Afgifter fra råstof samt is og vand	0	-21	21	n/a

Beløbet dækker over indbetalinger af afgifter for tidligere år.

24.11.25 Afgift på hellefisk

Regnskab på bevillingsniveau	Bevilling	Forbrug	Forskel	Forbrug i %
Afgift hellefisk	-76.300	-91.973	15.673	121

Hovedkontoen udviser en merindtægt på ca. 15,7 mio. kr., hvilket svarer til ca. 21 % af det budgetterede.

Stigningen skyldes primært den nye Inatsisartutlov nr. 46 af 23. november 2017 om ressourceafgift på grønlandsk fiskeri, som trådte i kraft den 1. januar 2018. Loven har udvidet afgiftsgrundlaget således, at personer og selskaber, der har licens til hellefiskefiskeri med grønlandsk indregistrerede skibe i det havgående og kystnære hellefiskefiskeri, svarer afgift af fangsten, uanset om der fiskes inden for det grønlandske fiskeriområde, i andre landes fiskeriområde eller i internationalt fiskeriområde.

Samtidig er modellen for beregning af afgiftssatserne tillige blevet ændret.

Der var i finansloven for 2018 budgetteret med en gennemsnitlig afgiftsprocent på 17,5 af eksportværdien og 5 procent af indhandlingsværdien.

Der er på kontoen afskrevet ca. 1,8 mio. kr. vedrørende manglende anmeldelse og afregning af afgift.

Indtægten kan specificeres således:

	Regnskab 2018	Bevilling 2018
	Alle beløb i 1.000 kr.	
Havgående fiskeri	-65.060	-63.200
Kystnært fiskeri	-29.288	-13.100
Tilbageførsel af hensættelser til tab tidligere år	-201	-200
Hensættelser til tab indeværende år	767	0
Tab på debitorer	1.809	200
I alt	-91.973	-76.300

Det kan oplyses, at afgiften fra indhandlingen af hellefisk fra det havgående fiskeri er medtaget i beløbet for det kystnære hellefiskefiskeri.

24.11.26 Afgift på pelagiske fiskearter

Regnskab på bevillingsniveau	Bevilling	Forbrug	Forskel	Forbrug i %
Afgift makrel	-53.700	-70.336	-16.636	131

Hovedkontoen udviser en merindtægt på ca. 16,6 mio. kr. svarende til en afvigelse på 31 %.

Stigningen skyldes primært den nye Inatsisartutlov nr. 46 af 23. november 2017 om ressourceafgift på grønlandsk fiskeri, som trådte i kraft den 1. januar 2018. Loven har udvidet afgiftsgrundlaget med flere fiskearter.

Afgiften for havgående og kystnært fiskeri efter pelagiske arter opkræves som fast kiloafgift pr. kg fangst.

Indtægten kan specificeres således:

Regnskab 2018 Bevilling 2018

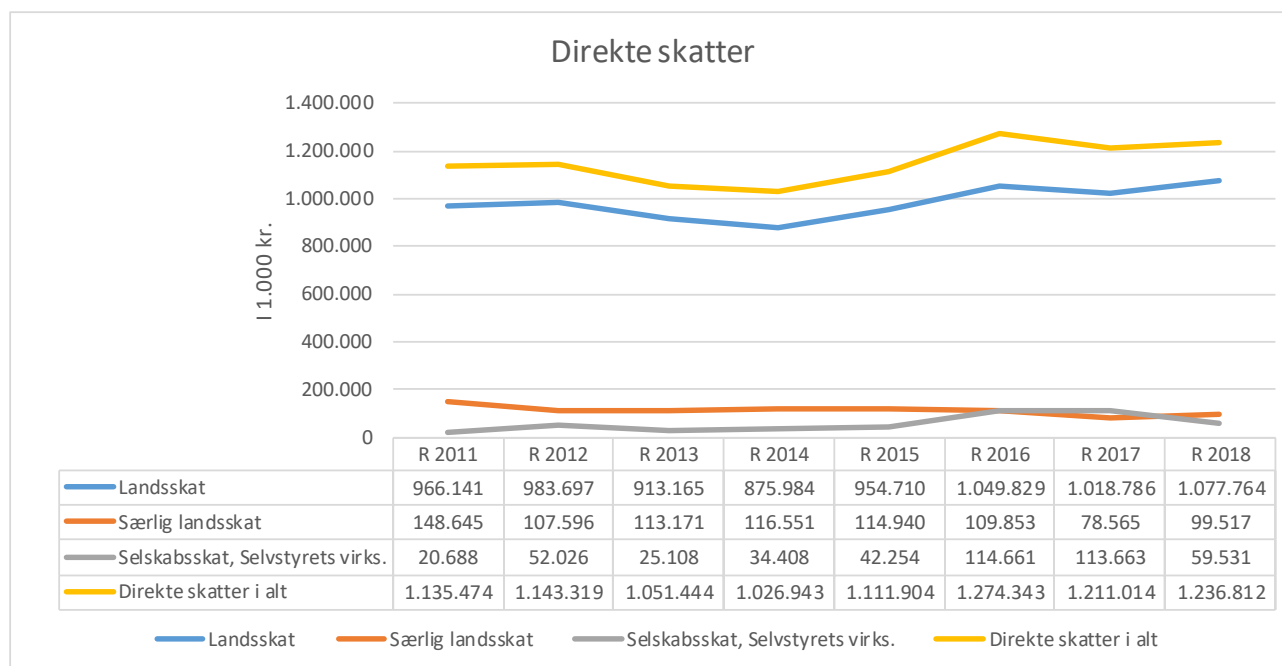
Alle beløb i 1.000 kr.

Afgift makrel	-40.307	-30.000
Afgift sild	-687	-3.200
Afgift lodde	-1.810	-1.500
Afgift torsk	-21.864	-9.300
Afgift rødfisk	-714	-1.900
Afgift kuller	-661	-500
Afgift sej	-122	-100
Afgift blåhvilling	-3.515	-2.300
Afgift stenbidder	0	-1.300
Afgift guldlaks	-57	0
Afgift krabber	0	-1.800
Afgift kammuslinger	-427	-1.800
Reguleringer tidl. År	-565	0
Tilbageførsel af hensættelser til tab tidligere år	-3	0
Hensættelser til tab indeværende år	300	0
Tab på debitorer	96	0
I alt	-70.336	-53.700

Der er på kontoen afskrevet 96.450 kr. vedrørende manglende anmeldelse og afregning af afgift.

Der er desuden på kontoen reguleret et beløb på 565.228 kr. Reguleringen vedrører fangst fra tidligere år for makrel og sild, på henholdsvis 38.684 kr. og 526.544 kr.

Status for de direkte skatter i 2018



Generelt om skatteindtægterne i 2018

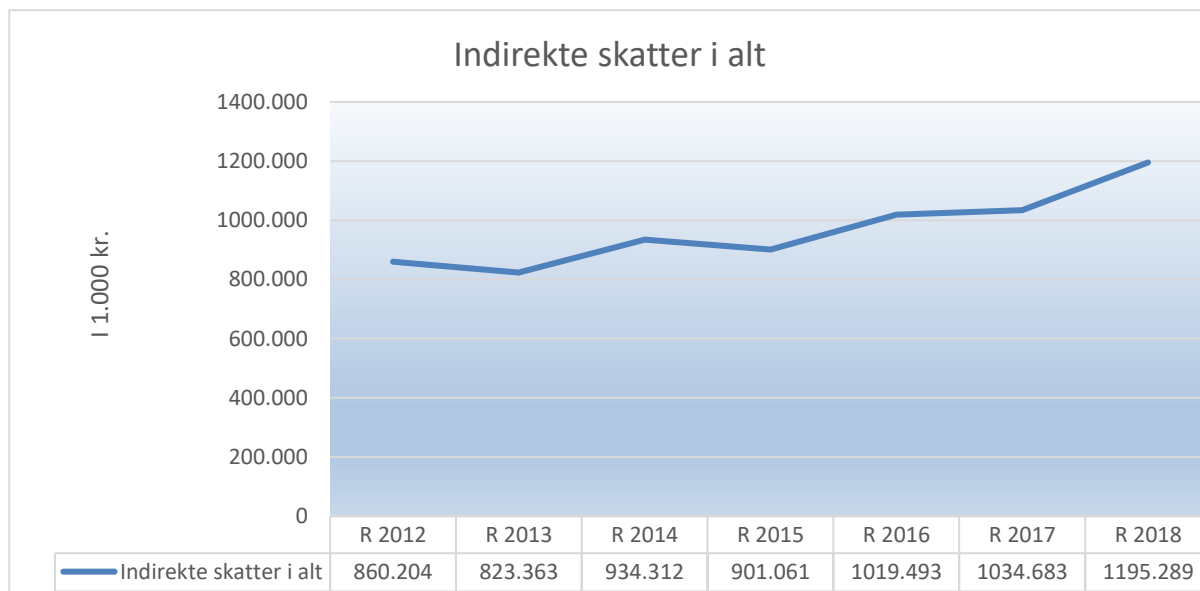
I 2018 udgjorde de direkte skatteindtægter 964,05 mio. kr. imod 888,76 mio. kr. i 2017. Større aktiviteter i bygge- og anlægsbranchen samt fiskeribranchen har været årsag til stigningen af skatteindtægterne i 2018.

Selskabsskat, især fra Selvstyrets virksomheder, har også vist meget positiv udvikling i 2018. En væsentlig årsag til den positive udvikling er større betaling fra Royal Greenland A/S samt Greenland Holding A/S.

De direkte skatter fordeler sig på henholdsvis landsskat, særlig landsskat og selskabsskat. I de følgende underafsnit vil de respektive kontoer for disse blive gennemgået. Bemærk venligst at alle tal, der fremgår af tabeller og konti er i 1.000 kr.

Status for de indirekte skatter i 2018

De indirekte skatter udgøres af afgifterne. I det følgende underafsnit gennemgås de enkelte konti for de respektive typer af afgifter. Som i det foregående afsnit skal det anmærkes at alle tal der oplyses i tabellerne er i 1.000 kr. samt at negative tal er udtryk for indtægter.



Indtægterne fra de samlede afgifter var stigende fra 2012 til 2019. I 2015 faldt indtægterne, men fra 2016 er de steget igen.



Regnskab på bevillingsniveau	Bevilling	Forbrug	Forskel	Forbrug i %
Indførselsafgifter	-495.000	-502.922	7.922	102
Motorafgift	-75.000	-79.364	4.364	106
Miljøafgift på produkter til energifremstilling	-15.000	-12.801	-2.199	85
Stempelafgift	-35.000	-49.326	14.326	141
Lotteriafgift	-4.000	-4.593	-593	115
Automatspilsafgift	-8.000	-7.797	-203	97
Havneafgift	-7.000	-10.745	3.745	154
Rejeafgift	-254.400	-263.348	-8.948	104
Afgift på pelagiske fiskearter	-53.700	-70.336	-16.636	131
Afgift på hellefisk	-76.300	-91.973	15.673	121
Afgifter, betalingsjagt og fiskeri	-600	-845	245	141
Arbejdsmarkedsafgift	-85.000	-91.371	6.371	107

Nedenfor gennemgås de største poster på afgifterne enkeltvis.

Indførselsafgifter

Indførselsafgifterne udviser en merindtægt på 7,9 mio. kr. svarende til en afvigelse på 2 %.

For langt de fleste afgiftsgrupper er der kun tale om mindre negative eller positive afvigelser.

Merprovenuet skal primært tilskrives et større provenu fra havneafgift efterfulgt af både stempelafgift og afgifter, betalingsjagt og fiskeri, mens provenuet fra miljøafgift på produkter til energifremstilling er en smule under det budgetterede.

Provenuet fra alkohol og tobak er samlet set ca. 16 mio. kr. under det tilsvarende provenu i 2017. Skattestyrelsens bemærkninger til de samme provenuer er faldende, hvor det er opfattelsen, at der er udtryk for en vis lageropbygning og ikke udtryk for et stigende forbrug det sidste par år. Samfundsøkonomien bliver påvirket hvis prisen for cigaretter stiger, dette vil medføre samlet tab på provenu fra alkohol og tobak.

Merprovenuet fra biler/motorkøretøjer stiger i det seneste par år. Denne er signalere om, at der er stærk forbrugs- og indkomstudvikling.

Tabel Indførselsafgifter, fordelt i % af værdi, 2017 og 2018

	2017	2018
Øl	22,22	23,26
Cigaretter	19,99	21,75
Motorkøretøjer	9,68	10,68
Anden tobak	9,00	7,34
Vin	8,11	7,14
Chokolade	7,74	8,09
Mineralvand	6,13	5,76
Spiritus	5,57	5,23
Emballage	3,88	3,99
Kød	3,68	3,58
Sukker/kaffe/the	1,86	1,98
Diverse (+fyrværkeri)	1,43	0,50
Parfume	0,70	0,69
I alt	100,00	100,00

Af de 491,7 mio. kr. i alt ses oven for fordelingen af indførselsafgifterne på varegrupper. Knap 56 % af indførselsafgifterne i 2018 stammer således fra varegrupperne øl, cigaretter og motorkøretøjer. Værdien af indførselsafgifterne udgjorde i 2017 515,4 mio. kr.

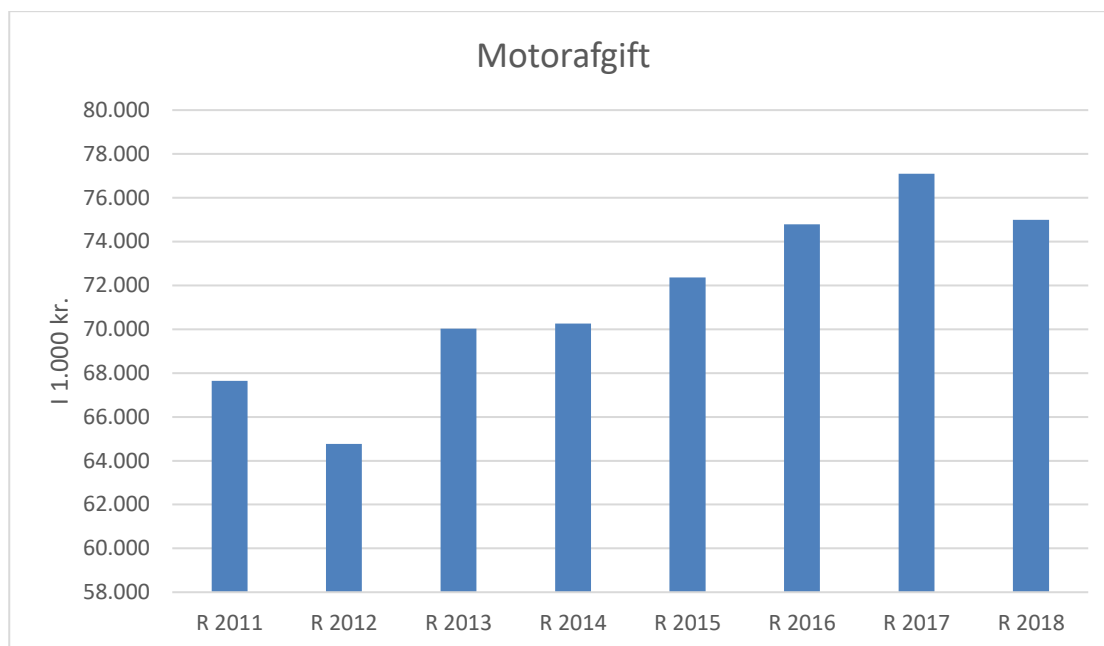
Motorafgift

Motorafgifterne udviser en merindtægt på ca. 4,4 mio. kr. svarende til en afvigelse på 6%.

Årsagerne til merindtægten skal dels tilskrives lidt færre tab på debitorer end forventet, ligesom det er opfattelsen, at de forholdsvis gode økonomiske konjunkturer har medført en større indførsel af biler end forventet, hvilket også afspejles i provenu fra indførselsafgifter på motorkøretøjer under hovedkonto 24.11.10, Indførselsafgifter. Fra pengeinstitutternes udlån til husholdningerne indiker på, at der er moderat stigende fra de seneste år.



24.11.11, Motorafgift

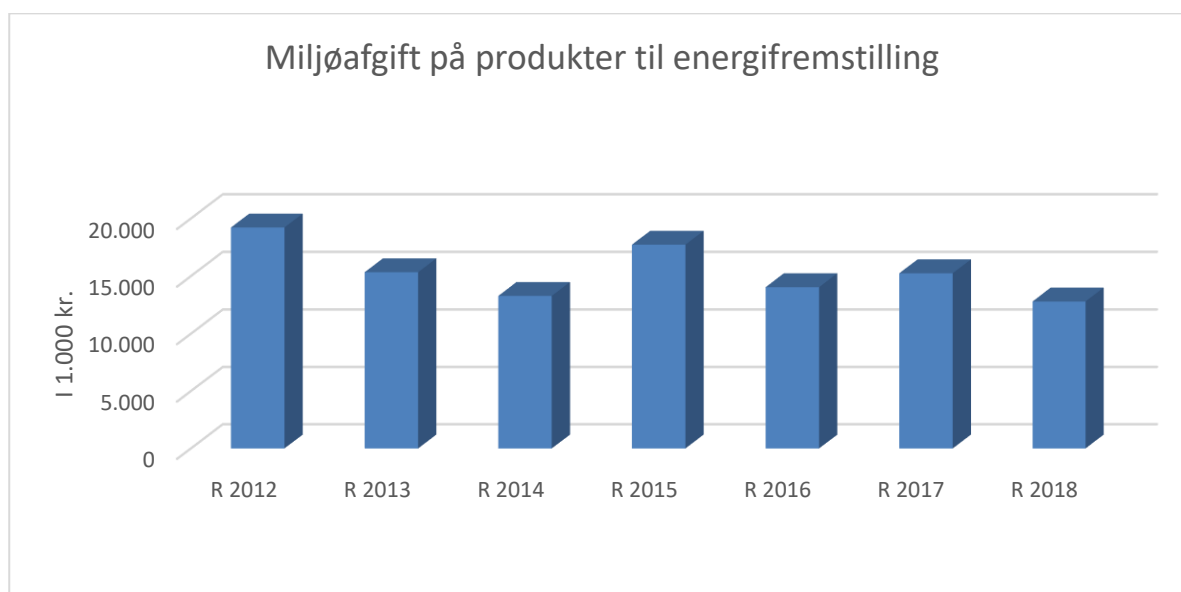


Miljøafgift på produkter til energifremstilling

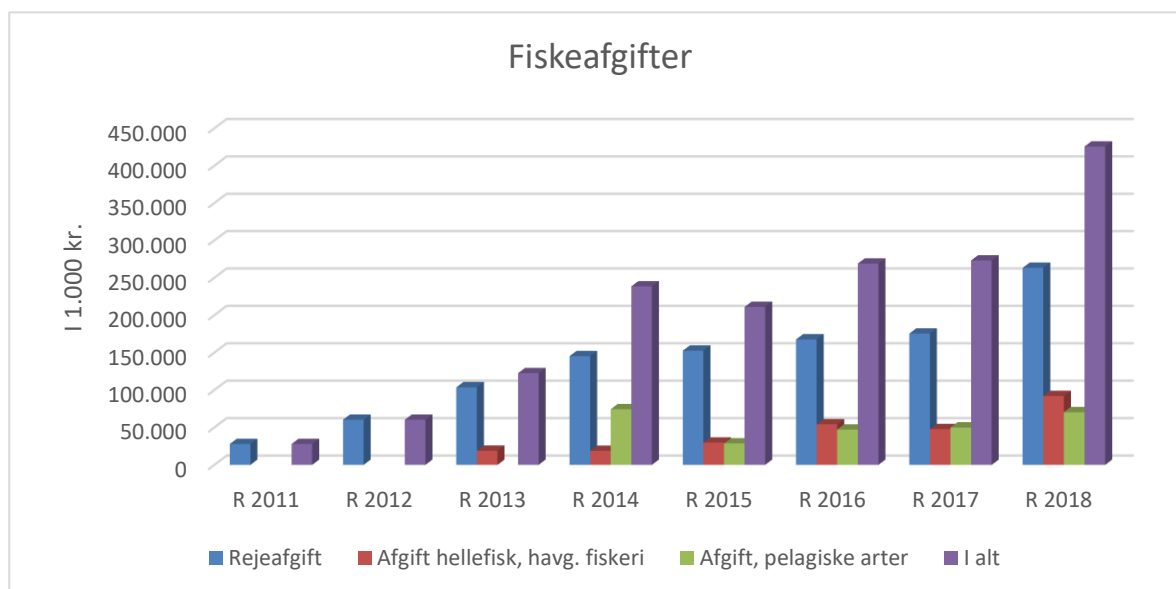
Skattestyrelsen opkræver Miljøafgift i henhold til Inatsisartutlov nr. 21 af 18. november 2010 om miljøafgift på produkter til energifremstilling.

Miljøafgiften udviser en mindre indtægt på ca. 2,2 mio. kr. svarende til en afvigelse på 15 %.

Provenuet på denne konto kan svinge en del fra år til år, afhængigt af om Polar Oil med flere øger eller nedbringer deres lagre.



Fiskeriafgifter



Rejeafgift

Rejeafgiften udviser en mindre indtægt på ca. 8,9 mio. kr. svarende til en afvigelse på 4 %.

Afgifter på fisk og rejer udgjorde 425,6 mio. kr. i 2018 mod 273,1 mio. kr. i 2017. Stigningen skyldes primært den nye Inatsisartutlov om ressourceafgifter på det grønlandske fiskeri fra 2017, som trådte i kraft den 01.01.2018. Loven har udvidet afgiftsgrundlaget med flere fiskearter og samtidig ændret modellen for beregning af afgiftssatserne. Desuden er provenuet påvirket af kvotestørrelser, kvoteudnyttelse, produktmiks, eksportpriser og valutakurser. Afgifterne fra fiskeriet udgjorde 35,6 % af det samlede provenu fra de indirekte skatter i 2018 mod 26,4 % af det samlede provenu fra de indirekte skatter i 2017.

Afgift på pelagiske fiskearter

Der blev i 2018 indbragt 70,3 mio. kr. i afgifter på pelagiske fiskearter.

Hovedkontoen udviser et indtægt på ca. 16,6 mio. kr. svarende til en afvigelse på 31 %. Årsagen til afvigelsen skyldes primært et mindre fiskeri af makrel i forhold til det budgetterede fiskeri i 2018.

Ressourceafgifterne opkræves enten som en afgiftssats på den fangede mængde eller en afgiftssats på værdien af fangsten. Afgiftssatserne afhænger for de fleste arters vedkommende, dog ikke de pelagiske fisk, af prisen på produktet. Prisgrundlaget er ikke prisen opnået ved den enkelte fangst, men gennemsnitsprisen i en periode forud for det aktuelle kvartal.

Afgift på hellefisk

Regnskab på bevillingsniveau	Bevilling	Forbrug	Forskel	Forbrug i %
Afgift hellefisk	-76.300	-91.973	15.673	121

Stigningen skyldes primært den nye Inatsisartutlov nr. 46 af 23. november 2017 om ressourceafgift på grønlandsk fiskeri, som trådte i kraft den 1. januar 2018. Loven har udvidet afgiftsgrundlaget således, at personer og selskaber, der har licens til hellefiskefiskeri med grønlandsk indregistrerede skibe i det havgående og kystnære hellefiskefiskeri, svarer afgift af fangsten, uanset om der fiskes inden for det grønlandske fiskeriområde, i andre landes fiskeriområde eller internationalt.

I den forbindelse er modellen for beregning af afgiftssatserne tillige blevet ændret.

Der var i finansloven for 2018 budgetteret med en gennemsnitlig afgiftsprocent på 17,5 af eksportværdien og 5 procent af indhandlingsværdien.

Der er på kontoen afskrevet ca. 1,8 mio. kr. vedrørende manglende anmeldelse og afregning af afgift.

Øvrige afgifter

De øvrige afgifter, der omfatter havneafgift, stempelafgift, lotteriafgift, automatspilsafgifter samt afgifter på betalingsjagt og - fiskeri indbringer tilsammen forholdsvis beskeden beløb.

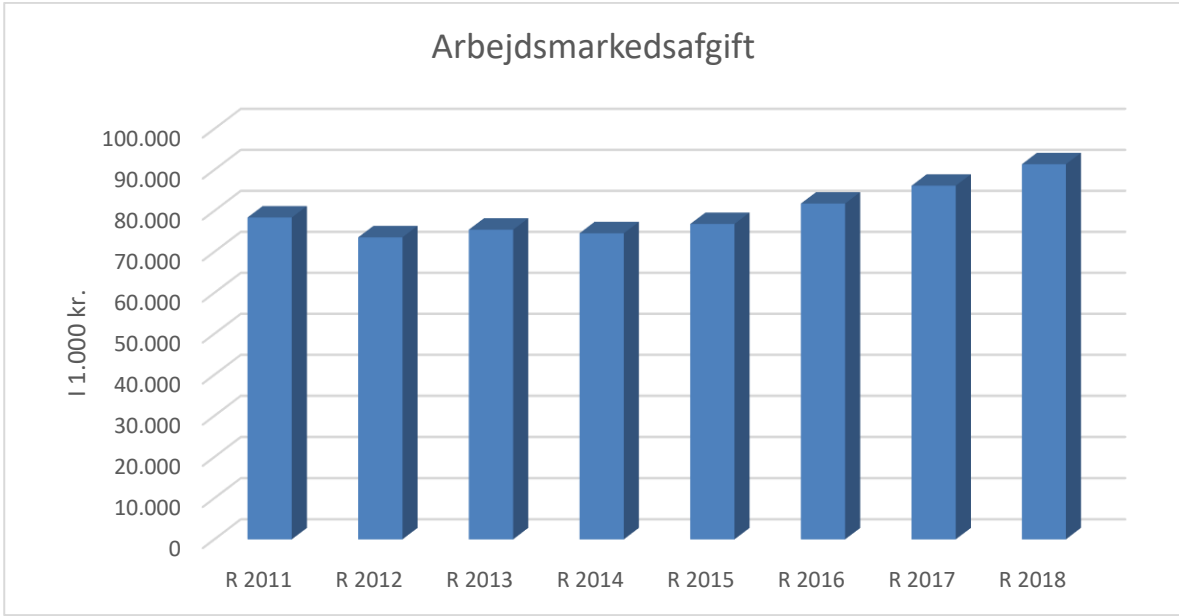
Disse afgifter indbragte tilsammen ca 73,3 mio. kr., svarende til i alt 19,1 mio. kr. i merindtægter i 2018.

Arbejdsmarkedsafgift

Arbejdsmarkedsafgift (AMA) opkræves i henhold til Landstingslov nr. 10 af 2. november 2006 om arbejdsmarkedsafgift. Afgiften udgør 0,9 % af arbejdsgivernes udbetalte lønsummer.

Hovedkontoen udviser en merindtægt på ca. 6,4 mio. kr., hvilket svarer til ca. 7 % af det budgetterede.

Merprovenuet skal primært tilskrives den øgede økonomiske aktivitet og deraf afledt stigende beskæftigelse gennem 2018, hvilket også kan ses i de løbende afregninger af A-skatter under hovedkonto 24.10.10 Landsskat.



Status for løntræksaftaler, afdragsordninger og udviklingen i restancer for 2018

I 2018 var inddrivelsesafdelingen med til at lave 1.805 løntræksaftaler og 222 afdragsordninger. Der blev i 2018 indbetalt 38,1 mio. kr. via løntræks aftaler og 1,3 mio. kr. via afdragsordninger.

Dette er en nedgang angående antal af løntræksaftaler, og en stigning i afdragsordninger. Beløbsmæssigt er det tale om en nedgang fra løntræk aftaler, og relativt uændret vedrørende afdragsordninger forhold til 2017.

På trods af en forholdsvis positiv økonomisk udvikling i samfundet er den samlede restancemasse steget med 3,07 % fra januar 2018 til januar 2019, idet den samlede restancemasse, incl. hensættelser til tab på skatter, er steget fra ca. 959 mio. kr. i januar 2018 til ca. 988 mio. kr. i januar 2019.

Stigningen skyldes primært stigning i restancer på underholdsbidrag og hensættelser til tab på skatter. Næste side indeholder en oversigt over restanceudviklingen i løbet af 2018.

Antallet af restancesager er faldet med 7.300 sager i løbet af 2018.

Restanceudvikling i 2018 fordelt på restancearter

Gruppe	Restanceart	Januar 2018		Januar 2019		Procentvisændring	
		Antal sager stk.	Restance kr.	Antal sager stk.	Restance kr.	Sager	Restance
1	Underholdsbidrag	78.822	372.776.473	80.206	383.604.969	1,76%	2,90%
2	Restskatter	1.236	27.183.894	971	22.516.686	-21,44%	-17,17%
3	ESU	74	40.045.632	68	38.253.030	-8,11%	-4,48%
4	A-skat	2.860	20.869.352	2.618	18.701.730	-8,46%	-10,39%
5	Selskabsskat	83	306.361	79	240.443	-4,82%	-21,52%
6	Husleje	5.669	66.988.328	4.716	55.874.814	-16,81%	-16,59%
7	Skatterenter	1.810	2.382.538	1.217	1.707.483	-32,76%	-28,33%
8	Div. kommunale restancer	20.562	44.015.335	19.448	42.564.737	-5,42%	-3,30%
9	Hjælp med tilbagebetalingspligt	5.582	25.936.075	5.038	25.022.149	-9,75%	-3,52%
10	Studielån	1.135	15.460.808	976	14.312.027	-14,01%	-7,43%
11	Daginstitutioner	25.679	15.272.510	26.879	16.142.279	4,67%	5,69%
12	Renovation	108.654	33.541.965	114.052	36.903.534	4,97%	10,02%
13	Kommunale erhvervslån	85	744.037	76	675.748	-10,59%	-9,18%
14	Div. Selvstyrestancer	12.547	25.462.361	13.092	22.569.137	4,34%	-11,36%
15	Boligstøttelån	345	16.348.205	314	17.259.759	-8,99%	5,58%
16	Selvbyggerlån	307	4.334.523	281	3.831.169	-8,47%	-11,61%
17	El/vand	12.510	4.652.746	7.981	3.036.467	-36,20%	-34,74%
18	Forældrebetaling anbragte børn	29.751	38.779.491	23.739	31.905.161	-20,21%	-17,73%
19	Nordiske krav	939	11.591.657	846	11.329.288	-9,90%	-2,26%
20	Øvrige restancer	8.600	2.417.163	7.322	2.125.399	-14,86%	-12,07%
21	Hensættelser til tab på skatter		190.000.000		240.000.000		26,32%
	I alt	317.250	959.109.454	309.919	988.576.009	-2,31%	3,07%

Kilde: Skattestyrelsen

Posten "hensættelser til tab på skatter" omfatter hensættelser til tab på A-skatter, restskatter, skatterenter, selskabsskatter, udbytteskatter med videre. Hensættelserne er fastlagt efter aftale med Selvstyrets eksterne revision. Jo ældre en fordring er, desto sværere er den at inddrive, og jo større del hensættes derfor til forventede tab. Der er således ikke tale om realiserede tab, men forventede tab på selvstyrets tilgodehavender. Opgøres restancerne uden hensættelser til tab på skatter, er restancemassen faldet fra 769 mio. kr. i januar 2018 til 748 mio. kr. i januar 2019, et fald på ca. 21 mio. kr. (2,7 %) Antallet af restancesager er i samme periode faldet fra ca. 317.000 sager til ca. 310.000 sager, svarende til et fald på ca. 2,3 %. Af restancemassen på ca. 988 mio. kr. pr. januar 2019 er det lykket at inddrive ca. 275 mio. kr. fordelt på ca. 66.000 restancesager. De områder med væsentligste afvigelser i restancemassen kan ses i tabel 8. Behovet for en stærk indsats for at forebygge og nedbringe restancer til det offentlige er fortsat stort. Dette opprioriteres på forskellig vis som beskrevet nedenstående.

Udviklingen af restancer i procent og kroner fra 2018 til 2019

Restanceart	Ændring i pct.	Ændring i 1.000 kr.
Underholdsbidrag	2,9 %	10.828
Husleje	-16,5 %	-11.113
El/vand	-34,7 %	-1.616
Renovation	10,0 %	3.361
Hensættelser til tab på skatter	26,3 %	50.000

Kilde: Skattestyrelsen

Udviklingen i restancerne på underholdsbidrag er ikke alene et grønlandsk fænomen; en tilsvarende udvikling ses også i Danmark. Området er relativt svært at håndtere, og med mindre lovgivningen ændres vil den nuværende udvikling fortsætte. Kommunerne i dag er pligtige til at udbetale børnebidrag, selv om den bidragspligtige allerede er i restance. Dog er det glædeligt at konstatere, at udviklingen på huslejeområdet er vendt siden 2016. Faldet i restancemassen på el/vand området kan blandt andet tilskrives faldende priser, som har medført bedre betalingsevne, samt at der har været et højt aktivitetsniveau i pilotprojektet for gældsrådgivning for både huslejeområdet og el/vand området. Pilotprojektet er bevilget midler til at blive landsdækkende i 2019, hvorfor der forventes en positiv afsmitning heraf. En stor del af restancerne på boligområdet er hos personer/familier som har indkomstforhold, der burde sætte dem i stand til at betale husleje, men hvor den nødvendige betalingsvilje ikke er til stede.

Det er vurderingen, at den positive økonomiske udvikling gennem de senere år primært har påvirket indtjeningen i fiskeriet med tilhørende erhverv samt byggeriet. Det er derfor ikke sikkert, at andre gruppers indtægtsforhold og dermed betalingsevne er forbedret tilsvarende gennem 2017 og 2018.

Selv om restancemassen på renovationsområdet er beskeden i forhold til den samlede restancemasse, udgør antallet af sager over en tredjedel af samtlige restancesager. Uanset den enkelte restances størrelse, er der en række regler og procedurer, som skal efterleves. Derfor risikerer hele inddrivelsessystemet at "drukne" i de mange renovationsrestancer, til skade for inddrivelsen på andre områder. Ikke alene bruges mange kræfter og megen tid på disse sager, men de tager samtidigt ressourcer fra de øvrige, og måske større og vigtigere sager.

Af en opgørelse udarbejdet i januar 2019, hvor restancerne er opdelt efter hvor den enkelte skyldner er bosiddende fremgår det, at ca. 39 % af renovationssager vedrører personer bosiddende i Avannaata Kommunua, mens 28 % af renovationssagerne vedrører personer bosiddende i Kommune Qeqertalik.

Det forekommer fortsat oplagt at overveje, om dette område også fremover mest hensigtsmæssigt skal finansieres direkte via udskrivning af regninger til den enkelte eller indirekte over skatten. Der er i løbet af 2018 indkommet ca. 55.600 nye sager med en samlet restancemasse på ca. 66 mio. kr. Dertil kommer de regnskabstekniske hensættelser. Naalakkersuisut har sammen med kommunerne og en række interessenter igangsat et arbejde på at kortlægge problemerne med den høje gæld på at kunne få nedbragt denne gennem målrettede tiltag.

I 2017 blev der etableret et to-årligt pilotprojekt vedrørende gældsrådgivning i kommune Kujalleq. Projektet indebar, at Ini A/S i samarbejde med blandt andre kommunen etablerede et gældsrådgivningsteam, som på en langt mere direkte og opsøgende måde skabte kontakt til personer/familier, som er i huslejerestance. Rådgivningen tog ikke alene fat på huslejerestancer hos de berørte, men havde en bred tilgang i forhold til disse restancer. Formålet var at finde løsninger i samarbejde med kommunen, der sikrede at den enkelte kan beholde sin bolig og i det hele taget finde en vej ud af sine restanceproblemer i relevant omfang med kommunens og eventuelt andres mellemkomst. I tilfælde, hvor betalingsevnen var til stede, skulle der ske motivering til at huslejen blev betalt, så udsættelser fra boligen undgås i videst mulig omfang. På baggrund af de positive resultater fra projektet, er der afsat midler til at udvide ordningen til at omfatte alle kommunerne i 2019. De afsatte midler på 3.686 mio. kr. fra finanslovens hovedkonto 30.14.32 forventes at blive anvendt til at indgå aftaler med INI A/S og Iserit A/S, samt kommunerne om en konkret udvidelse af projektet om gældsrådgivning med en bred tilgang til nedsættelse af borgernes restanceproblemer.

I forbindelse med overgangen til nyt ERP-system, pågår et omfattende arbejde med kritisk gennemgang af registrerede fordringer. I den forbindelse må der påregnes ekstraordinært flere inkassosags-afslutninger hos Inddrivelsen, som fordringshaverne kommer til at skulle afskrive i deres regnskab, hvis fordringerne er forældede.

Tabel restancer pr. januar 2019

Restanceart	Januar 2019	
	Antal sager	Restance
	stk.	kr.
Underholdsbidrag	80.206	383.604.969
Restskatter	971	22.516.686
ESU	68	38.253.030
A-skat	2.618	18.701.730
Selskabsskat	79	240.443
Husleje	4.716	55.874.814
Skatterenter	1.217	1.707.483
Div. kommunale restancer	19.448	42.564.737
Hjælp med tilbagebetalingspligt	5.038	25.022.149
Studielån	976	14.312.027
Daginstitutioner	26.879	16.142.279
Renovation	114.052	36.903.534
Kommunale erhvervslån	76	675.748
Div. Selvstyrerestancer	13.092	22.569.137
Boligstøttelån	314	17.259.759
Selvbyggerlån	281	3.831.169
El/vand	7.981	3.036.467
Forældrebetaling anbragte børn	23.739	31.905.161
Nordiske krav	846	11.329.288
Øvrige restancer	7.322	2.125.399
I alt	309.919	748.576.009

* Det skal bemærkes, at hensættelser til tab på skatter på 240 mio. kr. ikke er medtaget.

Tabel Antal virksomheder i Grønland 2018, fordelt på overordnede brancher

Branche	Antal
Administrative tjenesteydelser og hjælpetjenester	400
Andre serviceydelser	1.084
Bygge- og anlægsvirksomhed	457
Ekstraterritoriale organisationer og organer	3
El-, gas- og fjernvarmeforsyning	3
Engroshandel og detailhandel; reparation af motorkøretøjer og motorcykler	551
Fast ejendom	437
Fremstillingsvirksomhed	247
Information og kommunikation	235
Kultur, forlystelser og sport	428
Landbrug, jagt, skovbrug og fiskeri	1.129
Liberale, videnskabelige og tekniske tjenesteydelser	531
Offentlig forvaltning og forsvar; socialsikring	28
Overnatningsfaciliteter og restaurationsvirksomhed	209
Pengeinstitut- og finansvirksomhed, forsikring	36
Råstofindvinding	56
Sundhedsvæsen og sociale foranstaltninger	241
Transport og godshåndtering	357
Undervisning	138
Uoplyst	582
Vandforsyning; kloakvæsen, affaldshåndtering og rensning af jord og grundvand	57
Hovedtotal	7.209

Kilde: cvr.dk



Status for registrering af fordeling af køretøjer i 2018

Der blev i 2018 blev 3.447 nye køretøjer registeret og 1.689 køretøjer afmeldt i Skattestyrelsen
I nedenstående tabel er køretøjerne opdelt i typer.

Tabel registrerede motorkøretøjer i Skattestyrelsen 2018

Motorkøretøjer	Tilgang 2018	Afgang 2018	Antal ultimo 2018
ATV	240	133	107
Bus	63	37	26
Elbil/Brint	22	5	17
Entreprenørmaskiner	101	48	53
Hyrevogn	117	75	42
Lastbil	63	32	31
Motorcykel	3	3	0
Personbil	1659	909	750
Plug-in hybrid	142	8	134
SneScooter	643	238	405
Udrykningskøretøj	24	9	15
Varebil	295	168	127
Øvrige	75	24	51
I alt	3447	1689	1758

Kilde: Skattestyrelsen.

I 2018 er der gennemført følgende ændringer i skatte- og afgiftslovgivningen:

Inatsisartutlov nr. 3 af 21. november 2018 om forlængelse af frister for vedtagelse af finanslov for 2019, fastsættelse af udskrivningsprocent for landsskat, særlig landsskat og kommunalskat for 2019, samt af takster for 2019 for ophold i kommunale dagtilbud til børn i førskolealderen.

Inatsisartutlov nr. 13 af 27. november 2018 om ændring af Inatsisartutlov om ressourceafgift på grønlandsk fiskeri (Ændring af afgiftsgrundlaget, afgiftsfritagelse for krabber og kammuslinger, afgiftsnedsættelse for kystnært opfiskede hellefisk, forhøjelse af afgiftsloftet for fangst overdraget til tredjemand eller udført fra Grønland)

Inatsisartutlov nr. 22 af 28. november 2018 om ændring af landstingslov om indkomstskat (Fritagelse for udbytteskat for pensionsopsparinger i grønlandske pensionskasser, ændringer af afskrivningsreglerne for påhængsmotorer, som anvendes til erhvervsmæssigt jollefiskeri, turisme-

eller chartersejlad, samt krav til dokumentation m.v. af kontrollerede transaktioner og land-for-land rapporter m.v.).

Inatsisartutlov nr. 23. af 28. november 2018 om godkendelse af kommunalt ejede virksomheders anskaffelse, sikkerhedsstillelse og leje af visse ejendomme og anlæg.

Inatsisartutlov nr. 24 af 28. november 2018 om ændring af Inatsisartutlov om kommunernes og Grønlands Selvstyres budgetter og regnskaber (Udvidet indtægtsgrundlag for Fonden for Langsigtede Investeringer, rettelse af henvisning, fælles offentlig IT organisation og midlertidig suspension af §§ 2-5 om budgetbalance).

Inatsisartutlov nr. 25 af 28. november 2018 om ændring af Inatsisartutlov om beskatning af visse kapitalafkast (Indskrænket anvendelsesområde).

Inatsisartutlov nr. 26 af 28. november 2018 om ændring af Inatsisartutlov om beskatning af afkast af visse pensionskapitaler (Udvidet anvendelsesområde).

Selvstyrets bekendtgørelse nr. 4 af 19. september 2018 om skatteudligning og fælleskommunal skat i 2019.