

Namminersorlutik Oqartussat

# Årsberetning 2017

Skattestyrelsen



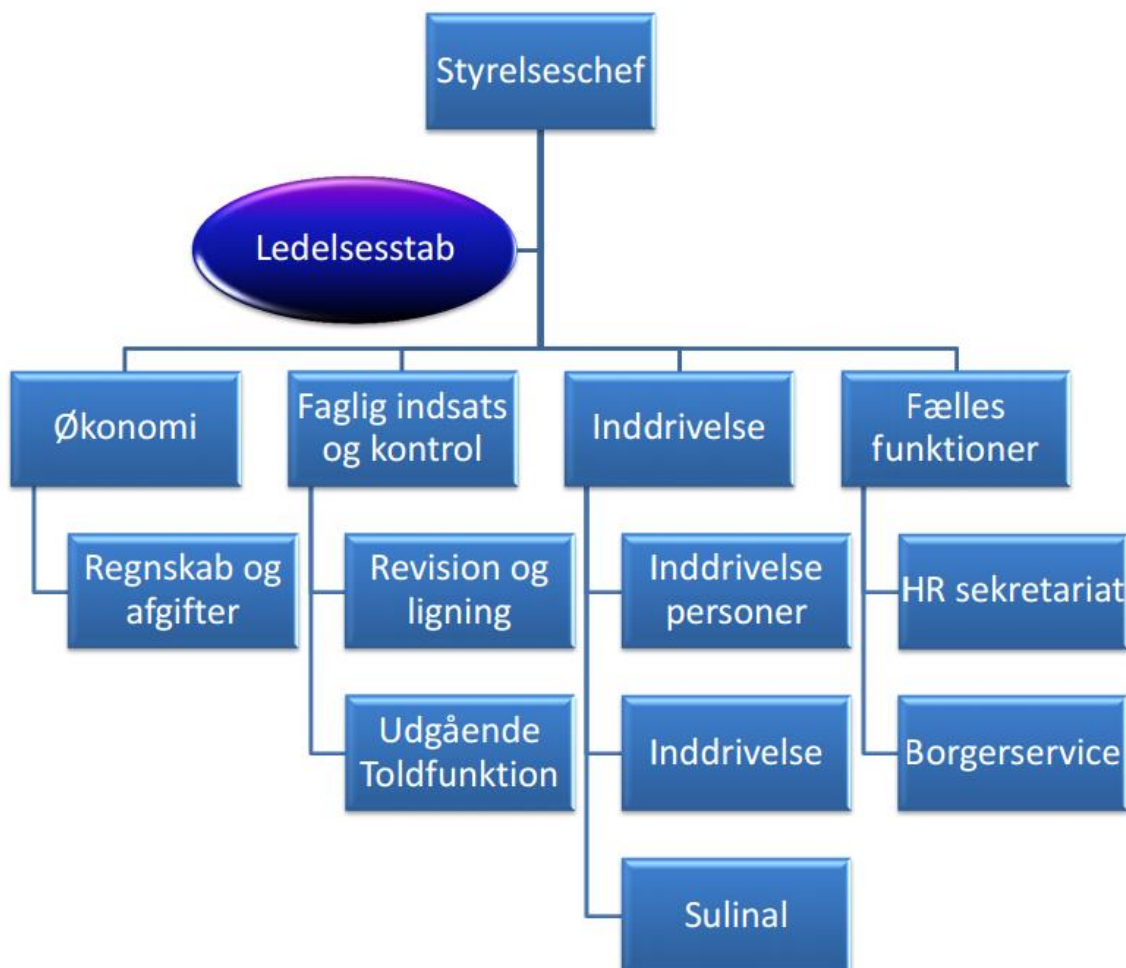
Årsberetning 2017 AKA  
Redaktion: Skattestyrelsen  
Grafisk tilrettelæggelse og layout: Ilannguaq Nielsen  
Årsberetningen udkommer kun i elektronisk format  
og kan downloades fra: [www.AKA.gl](http://www.AKA.gl)

Skattestyrelsen  
Indaleeqqap Aqq. nr. 1  
Postboks 1605  
3900 Nuuk  
Telefon 34 65 00

<b>Skattestyrelsen .....</b>	<b>2</b>
<b>Beskrivelse af afdelinger og årets vigtigste opgaver i Skattestyrelsen.....</b>	<b>3</b>
Ledelsesstab .....	3
Økonomi.....	3
Faglig Indsats og Kontrol.....	4
Inddrivelse.....	5
Fællesfunktioner.....	5
<b>Regnskabstal for 2017 .....</b>	<b>6</b>
Skattestyrelsen, administration.....	7
<b>Status for de direkte skatter i 2017 .....</b>	<b>8</b>
Generelt om skatteindtægterne i 2017.....	8
Landsskat.....	9
Særlig landsskat.....	10
Selskabsskat, Selvstyrets virksomheder.....	10
<b>Status for de indirekte skatter i 2017 .....</b>	<b>11</b>
Indførselsafgifter.....	12
Motorafgift .....	13
Miljøafgift på produkter til energifremstilling.....	14
Fiskeriafgifter.....	16
Arbejdsmarkedsafgift.....	17
<b>Status for løntræksaftaler, afdragsordninger og udviklingen i restancer for 2017 .....</b>	<b>18</b>
<b>Gennemgang af konti for inddrivelse .....</b>	<b>20</b>
Indbetaling på tidligere afskrevne fordringer (Indtægtsbevilling) .....	20
Tab på indeholdelse hos arbejdsgivere .....	21
Skattebøder.....	21
Afgiftsbøder .....	22
<b>Status for øvrige områder .....</b>	<b>23</b>
<b>Sulinal &amp; GER.....</b>	<b>24</b>
<b>Status for registrering af GR numre og fordeling af køretøjer i 2017 .....</b>	<b>25</b>
<b>Ændringer i skatte- og afgiftslovgivning i 2017 .....</b>	<b>26</b>

## Skattestyrelsen

Skattestyrelsen hører organisatorisk til Departementet for Finanser. Skattestyrelsen er opdelt i 5 afdelinger: Økonomi, Faglig Indsats og Kontrol, Inddrivelse, Fællesfunktion samt en Ledelsesstab.



Skattestyrelsens hovedopgave er, at varetage opkrævning af skatter og afgifter, samt inddrivelse af offentlige restancer.

Fra den 1. januar 2018 overgik det grønlandske erhvervsregister GER til det danske erhvervsregister CVR. Der er dog stadigvæk mulighed for, at grønlandske virksomheder kan registrere sig igennem Skattestyrelsen.

Opgaverne varetages fra hovedkontoret i Nuuk samt 4 regionale kontorer i Qaqortoq, Maniitsoq, Sisimiut, Ilulissat samt 3 kontorer i Danmark.

Skattestyrelsen havde pr.31-12-2017 i alt 114 medarbejdere.

Der er i alt 82 kvinder (72 %) og 32 mænd (28 %) ansat i Skattestyrelsen.

Styrelsen vedtog i 2015 en servicestrategi, som stadigvæk er gældende og tilgængelig på styrelsens hjemmeside [www.aka.gl](http://www.aka.gl) under "Om Skattestyrelsen".

Skattestyrelsen medvirker til at uddanne grønlandske unge. Der var 4 praktikanter ansat i 2017, som får en grundig uddannelse indenfor Skattestyrelsens opgaver og hvor uddannelsen veksler mellem skole og praktik gennem en toårig periode.

## Beskrivelse af afdelinger og årets vigtigste opgaver i Skattestyrelsen

### Ledelsesstab

Ledelsesstabens opgaver omfatter administration og rådgivning i forhold til ledelsen samt Departementet for Finanser. Administration og opkrævning af fiskeriafgifter, Is og vand, Mikrobryggeriers ølafgift med videre samt opgaver inden for skatte- og afgiftsstatistik med mere samt at fungere som kompetent myndighed i forhold til internationale aftaler med videre og udveksle oplysninger til- og fra internationale myndigheder. Sluttelig har ledelsesstaben ansvar for koordinering i forhold til tværgående projekter.

Arbejdsopgaverne i kontoret for internationale relationer i form af tilsyn og ligning af råstofrelaterede virksomheder overgik til ledelsesstaben i forbindelse med lukningen af dette kontor i 2016.

Arbejdet i Ledelsesstaben har i 2017 været præget af følgende opgaver:

- 1) Arbejde med pensionslovgivning, fremrykning af beskatning af indbetalinger til udenlandske pensionsordninger, trådt i kraft 1. januar 2017 samt obligatorisk pensionsopsparing som træder i kraft 1. januar 2018.
- 2) Arbejde med ny lov om ressourceafgift på grønlandsk fiskeri, som trådte i kraft den 1. januar 2018.

### Økonomi

Økonomi afdelingens 19 ansatte og deres elev har ansvaret for størstedelen af styrelsens opkrævninger, ligning, udbetalinger, indbetalinger, modregninger, registreringer og administration af skatter og afgifter.

Arbejdet i Økonomi har i 2017 været præget af følgende opgaver:

- 1) Arbejde med tilpasning og forberedelse af implementering af nyt ERP- og regnskabssystem (PRISME). Regnskabssystemet forventes taget i brug samtidig med skatte- og inddrivelsesmoduler den 1. januar 2019.
- 2) Arbejde med flytning af arbejdsgiverregister fra XAL til eSkat, samt flytning af de dele af Sulinal som vedrører månedsredegørelser og indkomstoplysninger.
- 3) Arbejde med overgang fra GER til CVR fra 1. januar 2018. Administrationen af CVR vil blive varetaget af Skattestyrelsen på vegne af Departementet for Erhverv, Arbejdsmarked, Handel og Energi indtil 31. december 2020.

### Faglig Indsats og Kontrol

Afdelingens 33 medarbejdere og deres ene elev med placering i Nuuk, Maniitsoq, Sisimiut, Ilulissat og Danmark, står for administration af hele skatteområdet, support og vejledning til borgere og virksomheder, ligning og revision af virksomheder og selskaber mv. inden for hele skatte- og afgiftsområdet, arbejdsgiverkontrol samt kontrol af ind- og udrejsende og ind- og udførsel af varer.

Arbejdet i Faglig indsats og kontrol har 2017 været præget af følgende opgaver:

- 1) Faglig indsats og kontrol og/eller inddrivelsesafdelingen har i 2017 været på besøg i 14 byer og 2 bygder, hvor man har ydet rådgivning vejledning vedrørende selvangivelser og slutopgørelser, samt foretaget kontrol- og revisionsbesøg
- 2) Revisionskontoret har foretaget 5 rejser i 2017 til forskellige byer og bygder. Det primære formål var at få kontakt til personer, som ikke har indleveret regnskaber/selvangivelser de senere år, og derfor har været skønsmæssigt ansat.
- 3) Skattestyrelsen har i 2017 behandlet ligningsdata fra ca. 50.600 selvangivelser vedrørende privatpersoner og ca. 1.000 selvangivelser fra aktie- og anpartsselskaber.
- 4) Styrelsens revisorer har i 2017 gennemgået 1.552 sager mod 1.181 sager i 2016. 1.024 sager har resulteret i forhøjelser på 367,8 mio. kr. samt 448 sager i nedsættelser på 138,8 mio. kr. 80 sager er henlagt. Der har i 2017 været 93 sager om forespørgsler.
- 5) Styrkelse af toldfunktionen i 2017, som fortsætter i 2018 ved ansættelse af yderligere toldere med hunde.
- 6) Fortsat intensiv kontrol vedr. narko og penge, som blandt andet har resulteret i beslaglæggelse af 34,5 kg. hash fordelt på 83 sager, hvilket er 1,9 kg. mere end i 2016. Der udover er der beslaglagt 2.143.940 kr. fordelt på 21 sager. Til sammenligning blev der i 2016 beslaglagt 3.629.750 kr. fordelt på 20 sager.
- 7) Ultimo 2017 er de nye lokaler i Sikuki Harbour, til scanner med mere, taget i brug hvor der kan foretages mere kontrol med varer med videre.

- 8) Den nye kropsscanner som er placeret i Kangerlussuaq blev taget i brug i slutningen af 2016. Der er i 2017 konstateret 16 tilfælde på forsøg på indsmugling af euforiserende stoffer som endt er slugt eller gemt i kroppen.
- 9) Fortsat udvikling af samarbejdet som blev indledt i 2014 med Fødevarestyrelsen og Grønlands Fiskerilicenskontrol omkring kontrolprocedurer i forbindelse med landing af fisk fra trawlere tilhørende tredjelande. Kontrolprocedurerne er etableret som følge af EU's udvidelse af ydergrænser til Grønland.
- 10) Skattestyrelsen har ved udgangen af 2017 ca. 50 sager til vurdering af evt. bøde.

## Inddrivelse

Der var i 2017 27 medarbejdere og 2 elever i inddrivelsesafdelingen, fordelt på forskellige kontorer i Grønland. Afdelingens opgave er primært inddrivelse af borgernes og virksomhedernes restancer til det offentlige.

Arbejdet i Inddrivelse har 2017 været præget af følgende opgaver:

- 1) Fortsat fokus på inddrivelse af A-skatterestancer og debitorer hvor det skønnes, at der er betalingsevne. Blandt andet er man langt hurtigere til at begære konkurs, hvilket har sikret en række betalinger, som man sandsynligvis ville have skulle bruge langt flere kræfter på, hvis ikke denne hårdere linje var taget i anvendelse.
- 2) Fortsat tæt fokus og opfølgning på restancer i efterforsknings- og råstofsektoren.

## Fællesfunktioner

Fællesfunktioner og dens 23 ansattes hovedopgaver er primært at være Skattestyrelsens ansigt udadtil i forhold til kunderne, nemlig borgerservice. Derudover varetages opgaver i forhold til administration af personalesager, løn, IT-systemer og generelt sekretærfunktion. Al henvendelse til Skattestyrelsen omkring skatter, inddrivelse, stemping af momskvitteringer, afgifter, CVR med videre går igennem borgerservice.

Udover daglig pleje af kunder foretages der ligning, indregning og andre opgaver, såsom besvarelse af e-mail forespørgsler, telefonhenvendelser mv. hos borgerservice. Hver måned er der ca. 4.400 fysiske henvendelser ved Skattestyrelsens skranke. Udover fysiske henvendelser foretages der i gennemsnittet ca. 3.330 telefonopkald til serviceafdelingens direkte telefon hver dag. Ud over de gennemsnitlige 300 daglige opkald til serviceafdelingen er der viderestillinger fra selvstyrets omstilling. Skattestyrelsen modtager i gennemsnit 1.700 henvendelser pr. mail om måneden.

## Regnskabstal for 2017

Skattestyrelsen håndterer dagligt borgeres og virksomheders indbetalinger af skatter og afgifter til det offentlige. I 2017 var de samlede indtægter til Landskassen på 2.181 mio. kr.

Regnskab på bevillingsniveau	Bevilling	Forbrug	Forskel	Forbrug i %
24 Skattestyrelsen DAU-saldo	-2.081.587	-2.181.690	100.103	105

Skattestyrelsens DAU-saldo udviser en merindtægt på ca. 100,1 mio. kr. svarende til en afvigelse på 5 % i forhold til det budgetterede.

De direkte skatter indbragte 79,0 mio. kr. mere end budgetteret, svarende til en afvigelse på 7 %. Merprovenuet skyldes primært større selskabsskatter fra de selvstyrejede selskaber, og i et mindre omfang større løbende afregninger af landsskat end forventet.

Det samlede provenu fra de indirekte skatter dækker over en række positive og negative afvigelser på forskellige afgiftsarter. Eksempelvis har motorafgift og havneafgift indbragt et merprovenu på henholdsvis ca. 3,1 mio. kr. og ca. 2,0 mio. kr. mens lotteriafgift og miljøafgift indbragte mindre provenuer på henholdsvis ca. 1,5 mio. kr. og ca. 1,8 mio. kr.

De indirekte skatter indbragte ca. 20,8 mio. kr. mere end forventet, svarende til en afvigelse på ca. 2 %. Afvigelsen skyldes primært større indtægter fra indførselsafgift, stempelafgift, arbejdsmarkedsafgift samt afgift på hellefisk på henholdsvis 15,4 mio. kr., 10,5 mio. kr., 7,1 mio. kr. og 7,8 mio. kr.

Provenuet fra fiskeriafgifter har overordnet set indbragt et mindre provenu på 14,4 mio. kr. i forhold til det budgetterede. Det samlede provenu for fiskeriafgifter udgør således 273,1 mio. kr. i 2017 mod budgetteret 287,5 mio. kr., svarende til en afvigelse på 5 %. Provenuet fra fiskeriafgifter udgjorde i 2016 269,0 mio. kr.

Særligt kan nævnes at afgift på rejer og afgift på pelagiske fiskearter indbragte henholdsvis 9,6 mio. kr. og 12,6 mio. kr. mindre end budgetteret.

For de øvrige afgifter er der kun mindre positive eller negative afvigelser i forhold til det forventede i finansloven for 2017.



## Skattestyrelsen, administration

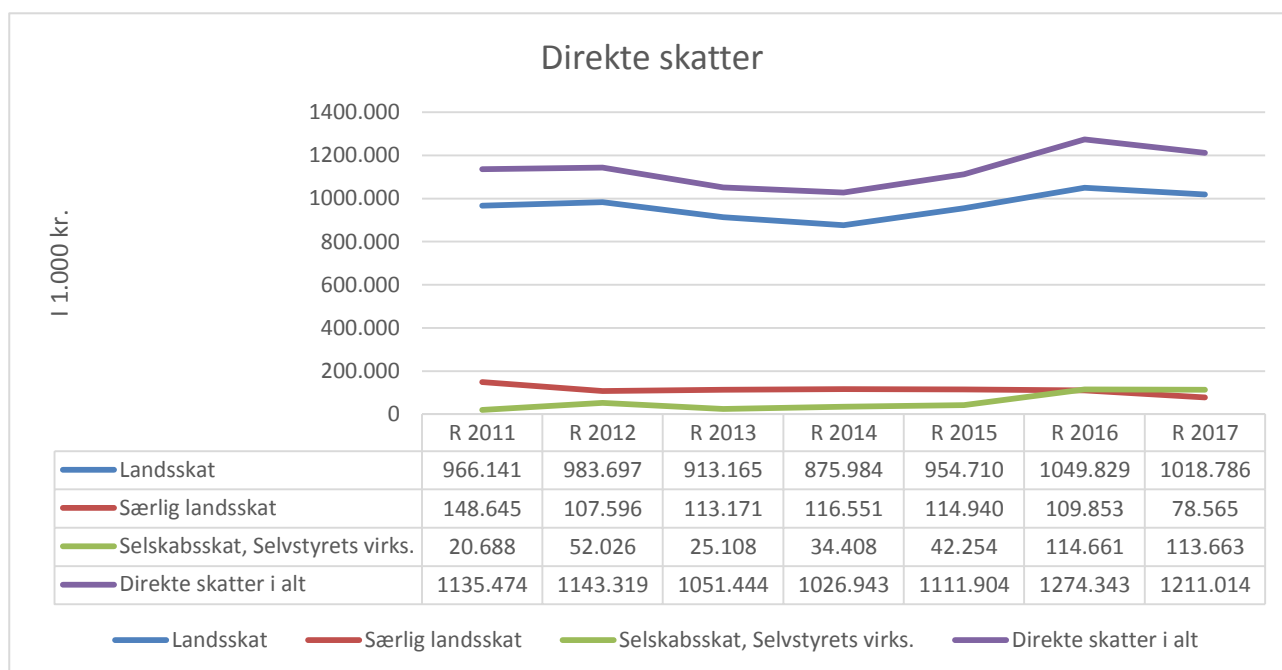
Regnskab på bevillingsniveau	Bevilling	Forbrug	Forskel	Forbrug i %
Lønsum	52.400	49.791	2.609	95
Øvrige udgifter	24.710	26.992	-2.282	109
Indtægter	-50	-9	-41	18
Afskrivninger mv.	0	286	-286	n/a*
Drift i alt	77.060	77.060	0	100
Årsværk	121	114	7	94

\* n/a: Denne oplysning er ikke tilgængeligt.





## Status for de direkte skatter i 2017



## Generelt om skatteindtægterne i 2017

I 2017 var der indtægter på 888,76 mio. kr. imod 856,53 mio. kr. i 2016. Udvikling i personskatter har ellers været stagnerende fra 2009 frem til 2014. Større aktiviteter i bygge- og anlægsbranchen samt fiskeribranchen har været årsag til stigningen af skatteindtægterne i 2017.

Selskabsskat, især fra Selvstyrets virksomheder, har også vist meget positiv udvikling i 2017. En væsentlig årsag til den positive udvikling er større betaling fra Royal Arctic Line A/S. En af de primære årsager til den positive udvikling i regnskabsåret 2017, skyldes en fortsat stigning i godsmængder som samlet set er steget med mere end 10% i forhold til 2016.

De direkte skatter fordeler sig på henholdsvis landsskat, særlig landsskat og selskabsskat. I de følgende underafsnit vil de respektive kontoer for disse blive gennemgået. Bemærk venligst at alle tal der fremgår af tabeller og konti er i 1.000 kr.

## Landsskat

Regnskab på bevillingsniveau	Bevilling	Forbrug	Forskel	Forbrug i %
Skatter og afgifter	-996.000	-1.018.786	22.786	102

Kontoen udviser en merindtægt på ca. 22,8 mio. kr. svarende til en afvigelse på 2 %. Afvigelsen skal blandt tilskrives en større løbende afregning af indeholdte skatter end forventet, hvilket tages som udtryk for en større økonomisk aktivitet i samfundet end de foregående år, hvor især de gunstige verdensmarkedspriser på fisk og skaldyr er en væsentlig del af den positive udvikling.

Provenu fra PAL skat har i 2017 været en smule mindre end budgetteret.

Årets selskabsskatter har været en smule mindre end budgetteret, hvilket primært skyldes negative reguleringer på ca. 7,4 mio. kr. vedrørende tidligere år.

Årets udbytteskatter har været en smule større end budgetteret, således at de samlede selskabs- og udbytteskatter for 2017 stort set svarer til de budgetterede selskabs- og udbytteskatter i 2017.

Af de foretagne hensættelser til tab på debitorer, vedrører de ca.160 mio. kr. hensættelser til tab på restskatter.



## Særlig landsskat

Regnskab på bevillingsniveau	Bevilling	Forbrug	Forskel	Forbrug i %
Skatter og afgifter	-75.000	-78.565	3.565	105

Kontoen udviser en merindtægt på ca. 3,6 mio. kr. svarende til en afvigelse på 5 %.

Afvigelsen skyldes lidt større løbende afregninger af indeholdt A-skat i 2017 end forventet, mens selskabsskatterne var en smule under det budgetterede.

## Selskabsskat, Selvstyrets virksomheder

Regnskab på bevillingsniveau	Bevilling	Forbrug	Forskel	Forbrug i %
Skatter og afgifter	-61.000	-113.663	-52.663	186

Selskabsskat fra selvstyrets virksomheder udviser en merindtægt på ca. 52,7 mio. kr. svarende til en afvigelse på 86 %.

Afvigelsen kan primært tilskrives Royal Arctic Line A/S, KNI A/S og Tele Greenland A/S.

Royal Arctic Line A/S fremhæver selv i selskabets årsrapport, at en af de primære årsager til den positive udvikling i regnskabsåret 2016, skyldes en fortsat stigning i godsmængder som samlet set er steget med mere end 10% i forhold til 2015.

Ligeledes er der ikke udloddet udbytte til selskabets aktionærer for regnskabsåret 2016, hvilket påvirker selskabets skattebetaling i positiv retning.

Greenland Holding A/S skattebetaling er faldet væsentligt fra 2016 til 2017, og udgør således 6,4 mio. kr. for 2017 mod 34,8 mio. kr. i 2016. Det vurderes at faldet primært relaterer sig til selskabets ejerandel af Greenland Contractors, hvor servicekontrakten på Thule Air Base er overgået til Exelis i løbet af 2017.

Tele Greenland A/S' skattebetaling i 2016 udgør ca. 27,6 mio. kr., mod en forventet skattebetaling på 0 kr. Det er vurderingen, at den stigende skattebetaling primært skyldes at de tidligere investeringer i søkabet stort set er skattemæssigt afskrevet hvorfor der igen er en relativt stor positiv skattepligtig indkomst, som dog reduceres med 82,0 mio. kr., som følge af udbytte udloddet til selskabets aktionærer.

Pisiffik A/S' skattebetalinger de senere år har været relativt beskedne. Dette skyldes primært at selskabet i de senere år har udloddet en stor del af overskuddet som udbytte, hvorfor selvstyret modtager proventet som udbytte og udbytteskat i stedet for selskabsskat.

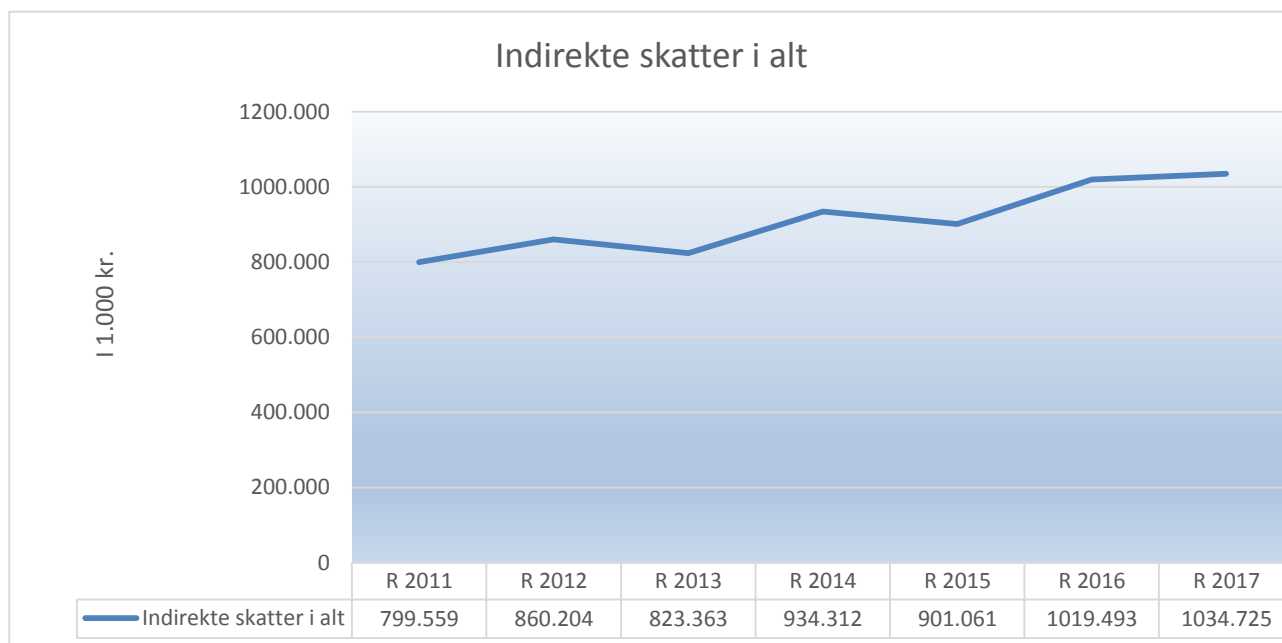
Den positive udvikling KNI A/S havde i regnskabsåret 2015 er fortsat i regnskabsåret 2016, og som i 2015 er det varedivisionen der primært bidrager til den positive udvikling, mens oliedivisionen fortsætter med en mere stabil indtjening.

Royal Greenland A/S regnskab for 2016 er præget af at regnskabsperioden er omlagt til kalenderåret hvorfor årsrapporten for 2016 omfatter 15 måneder (1. oktober 2015 til 31. december 2016).

Regnskabet for 2016 (15 måneder) udviser et driftsresultat før skat på ca. 335 mio. kr., mens den skattepligtige indkomst udgør 32,6 mio. kr. Den skattepligtige indkomst er især påvirket af en udbyttebetaling på 100 mio. kr. til selskabets aktionærer.

## Status for de indirekte skatter i 2017

De indirekte skatter udgøres af afgifterne. I det følgende underafsnit gennemgås de enkelte konti for de respektive typer af afgifter. Som i det foregående afsnit skal det anmærkes at alle tal der oplyses i tabellerne er i 1.000 kr. samt at negative tal er udtryk for indtægter.



Indtægterne fra de samlede afgifter var stigende fra 2009 til 2014. I 2015 faldt indtægterne, men fra 2016 er de steget igen.

Regnskab på bevillingsniveau	Bevilling	Forbrug	Forskel	Forbrug i %
Indførselsafgifter	-500.000	-515.442	15.442	103
Motorafgift	-74.000	-77.099	3.099	104
Miljøafgift på produkter til energifremstilling	-17.000	-15.246	-1.754	90
Stempelafgift	-25.000	-35.541	10.541	142
Lotteriafgift	-6.000	-4.481	-1.519	75
Automatspilsafgift	-8.000	-7.790	-210	97
Havneafgift	-7.000	-9.030	2.030	129
Rejeafgift	-185.000	-175.432	-9.568	95
Afgift på pelagiske fiskearter	-62.500	-49.911	-12.589	80
Afgift på hellefisk	-40.000	-47.799	7.799	119
Afgifter, betalingsjagt og fiskeri	-600	-956	356	159
Arbejdsmarkedsafgift	-79.000	-86.130	7.130	109

Nedenfor gennemgås de største poster på afgifterne enkeltvis.

### Indførselsafgifter

Indførselsafgifterne udviser en merindtægt på 15,4 mio. kr. svarende til en afvigelse på 3 %.

For langt de fleste afgiftsgrupper er der kun tale om mindre negative eller positive afvigelser.

Merprovenuet skal primært tilskrives et større provenu fra motorkøretøjer og tobaksvarer, mens provenuet fra alkoholholdige drikkevarer er en smule under det budgetterede.

Provenuet fra alkohol og tobak er samlet set ca.10 mio. kr. under det tilsvarende provenu i 2016, hvilket stemmer overens med Skattestyrelsens bemærkninger til de samme provenuer i de regnskabsmæssige forklaringer i 2016, hvor det var opfattelsen, at stigningen i de pågældende provenuer i forhold til 2015 mere var et udtryk for en vis lageropbygning og ikke udtryk for et stigende forbrug.

Merprovenuet fra biler/motorkøretøjer er sandsynligvis en følge af den fortsat relativt pæne økonomiske udvikling i 2017.

**Tabel Indførselsafgifter, fordelt i % af værdi, 2016 og 2017**

	<b>2016</b>	<b>2017</b>
Øl	22,15	22,22
Cigaretter	21,87	19,99
Motorkøretøjer	9,27	9,68
Anden tobak	8,56	9,00
Vin	8,46	8,11
Chokolade	7,43	7,74
Mineralvand	5,75	6,13
Spiritus	6,04	5,57
Emballage	3,76	3,88
Kød	3,61	3,68
Sukker/kaffe/the	2,03	1,86
Diverse (+fyrværkeri)	0,32	1,43
Parfume	0,75	0,70
<b>I alt</b>	<b>100,00</b>	<b>100,00</b>

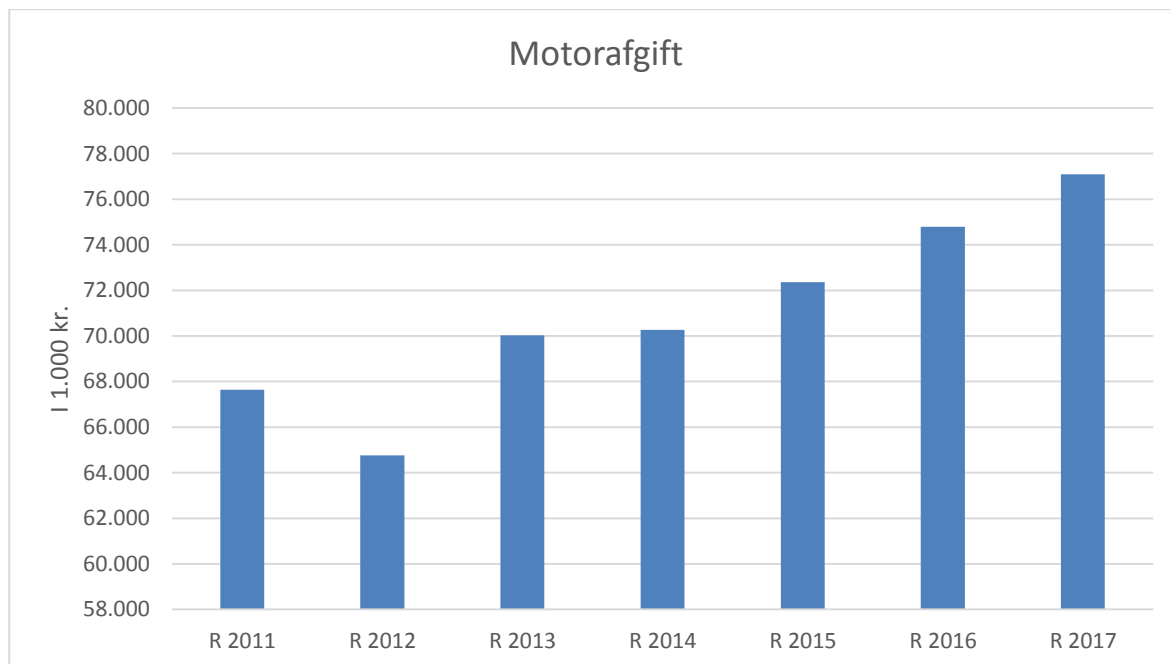
Af de 515,4 mio. kr. i alt ses oven for fordelingen af indførselsafgifterne på varegrupper. Knap 52 % af indførselsafgifterne i 2017 stammer således fra varegrupperne øl, cigaretter og motorkøretøjer. Værdien af indførselsafgifterne udgjorde i 2016 519,5 mio. kr.

### **Motorafgift**

Motorafgifterne udviser en merindtægt på ca. 3,1 mio. kr. svarende til en afvigelse på 4%.

Årsagerne til merindtægten skal dels tilskrives lidt færre tab på debitorer end forventet, ligesom det er opfattelsen, at de forholdsvis gode økonomiske konjunkturer har medført en større indførsel af biler end forventet, hvilket også afspejles i provenu fra indførselsafgifter på motorkøretøjer under hovedkonto 24.11.10, Indførselsafgifter.

## 24.11.11, Motorafgift



### Miljøafgift på produkter til energifremstilling

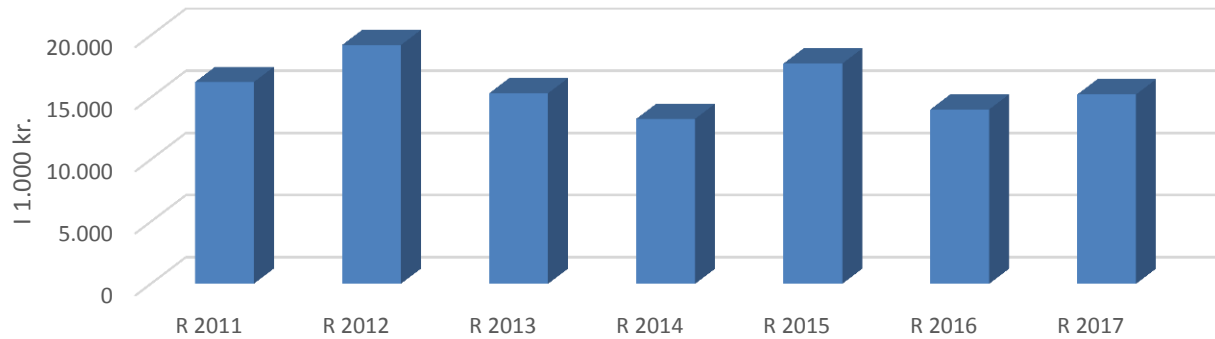
Skattestyrelsen opkræver Miljøafgift i henhold til Inatsisartutlov nr. 21 af 18. november 2010 om miljøafgift på produkter til energifremstilling.

Miljøafgiften udviser en mindre indtægt på ca. 1,7 mio. kr. svarende til en afvigelse på 10 %.

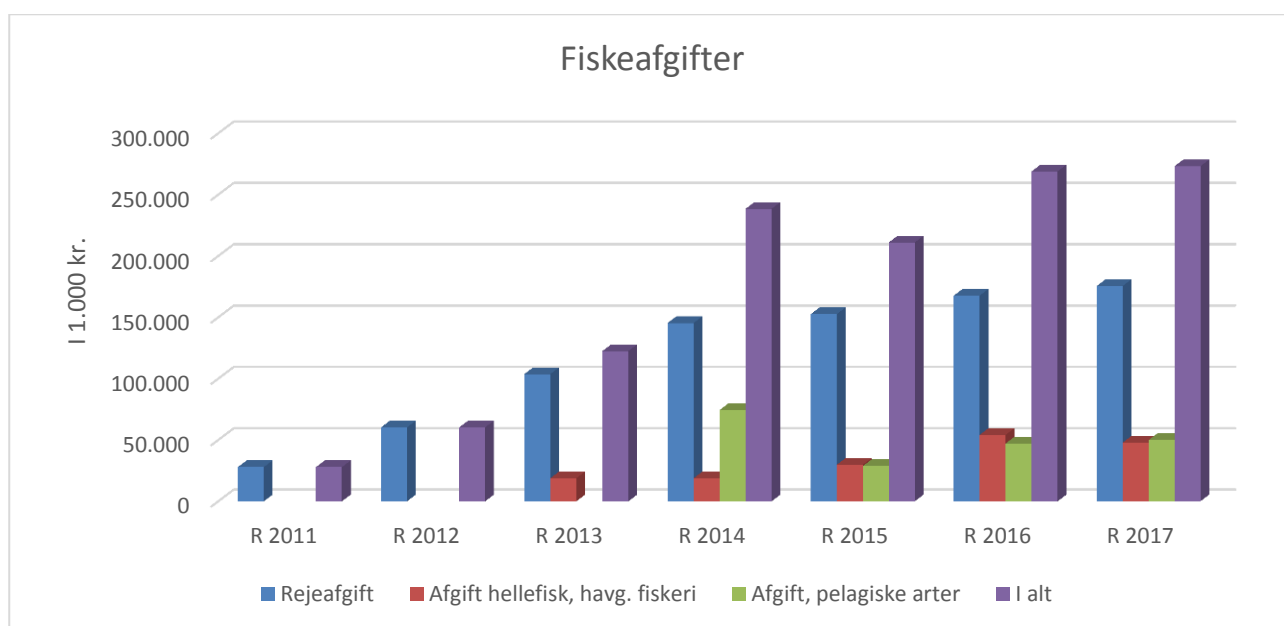
Provenuet på denne konto kan svinge en del fra år til år, afhængigt af om Polar Oil med flere øger eller nedbringer deres lagre.



### Miljøafgift på produkter til energifremstilling



## Fiskeriafgifter



### Rejeafgift

Rejeafgiften udviser en mindre indtægt på ca. 9,6 mio. kr. svarende til en afvigelse på 5 %.

Der var i finansloven for 2017 budgetteret med en gennemsnitlig afgiftsprocent på 15, baseret på et salg af ca. 43.200 tons til en pris omkring 30,00 kr./kg, hvor det realiserede salg var ca. 34.300 tons til en gennemsnitlig salgspris på 36,36 kr. pr. kilo til en afgiftsprocent på 15.

### Afgift på pelagiske fiskearter

Der blev i 2017 indbragt 49,9 mio. kr. i afgifter på pelagiske fiskearter.

Hovedkontoen udviser en mindre indtægt på ca. 12,6 mio. kr. svarende til en afvigelse på 20 %. Årsagen til afvigelsen skyldes primært et mindre fiskeri af makrel i forhold til det budgetterede fiskeri i 2017.

### Afgift på hellefisk

Regnskab på bevillingsniveau	Bevilling	Forbrug	Forskel	Forbrug i %
Afgift hellefisk	-40.000	-47.799	7.799	119

Der var i 2017 en merindtægt på 7,7 mio. kr.

Merindtægten skal dels tilskrives et lidt højere afgiftsniveau end der er budgetteret med i finansloven for 2017, dels lidt større mængder end oprindeligt antaget.

På trods af at det kystnære fiskeri også har givet et lidt større provenu end forventet, er det væsentligt under provenuet i 2016, hvor det kystnære fiskeri bidrog med ca. 29,2 mio. kr.

### Øvrige afgifter

De øvrige afgifter, der omfatter havneafgift, stempelafgift, lotteriafgift, automatspilsafgifter samt afgifter på betalingsjagt og - fiskeri indbringer tilsammen forholdsvis beskeden beløb.

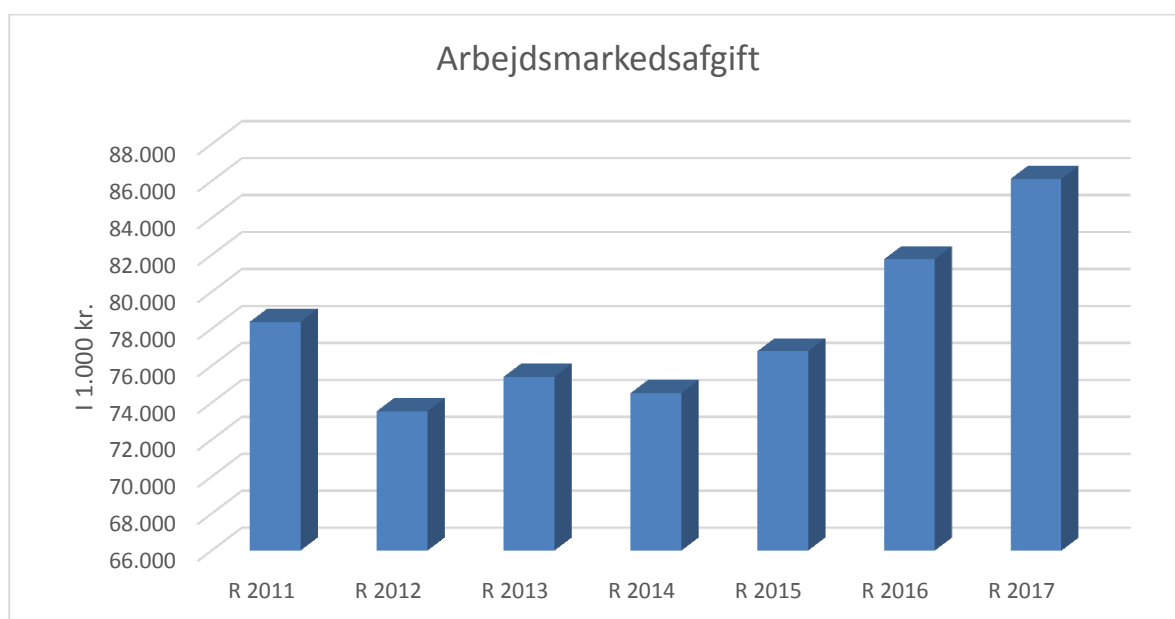
Disse afgifter indbragte tilsammen ca 48,7 mio. kr., svarende til i alt 9,1 mio. kr. i merindtægter i 2017.

### Arbejdsmarkedsafgift

Arbejdsmarkedsafgift (AMA) opkræves i henhold til Landstingslov nr. 10 af 2. november 2006 om arbejdsmarkedsafgift. Afgiften udgør 0,9 % af arbejdsgivernes udbetalte lønsummer.

Hovedkontoen udviser en merindtægt på ca. 7,1 mio. kr., hvilket svarer til ca. 9 % af det budgetterede.

Merprovenuet skal primært tilskrives den øgede økonomiske aktivitet og deraf afledt stigende beskæftigelse gennem 2017, hvilket også kan ses i de løbende afregninger af A-skat under hovedkonto 24.10.10 Landsskat.



## Status for løntræksaftaler, afdragsordninger og udviklingen i restancer for 2017

I 2017 var inddrivelsesafdelingen med til at lave 2.524 løntræks aftaler og 169 afdragsordninger. Der blev i 2017 indbetalt 42,5 mio. kr. via løntræks aftaler og 1,3 mio. kr. via afdragsordninger. Dette er en stigning både antalsmæssigt og værdimæssigt i forhold til 2016.

Den samlede restancemasse er faldet med 16,3 mio. kr. fra januar 2017 til januar 2018, fra ca. 785,4 mio. kr. til ca. 769,1 mio. kr.

Antallet af restancesager er dog steget med knap 11.500 sager i løbet af 2017.

Af restancemassen på ca. 769 mio. kr. pr. januar 2018 er det lykket at inddrive ca. 107 mio. kr., fordelt på ca. 66.000 restancesager, se nedenstående tabel. Der er sket en stigning i antallet af sager, men det samlede restancebeløb er dog mindre i 2018 end i 2017.

**Tabel Udvikling i restancesager 2017 – 2018**

Restanceart	Tilgang 2017		Afgang 2017	
	Antal sager Stk.	Restancestørrelse Kr.	Antal sager Stk.	Restancestørrelse Kr.
Underholdsbidrag	9.073	35.805.597	-6.565	-23.426.696
Restskatter	97	3.943.532	-203	-2.636.206
ESU	1	3.630.103	-10	-24.376.004
A-skat	548	4.103.921	-400	-5.365.952
Selskabsskat	67	39.020	-21	-453.049
Husleje	803	-200.591	-1.693	-11.226.727
Skatterenter	518	489.975	-79	-140.669
Div. kommunale restancer	6.084	10.917.895	-6.064	-8.032.617
Hjælp med tilbagebetalingspligt	1.047	1.573.186	-1.104	-2.730.848
Studielån	253	1.725.678	-147	-776.348
Daginstitutioner	8.774	3.091.044	-7.191	-3.806.048
Renovation	33.483	9.481.033	-28.104	-7.134.197
Kommunale erhvervslån	0	-65.145	-33	-440.830
Div. Selvstyrestancer	5.513	3.893.243	-1.855	-4.708.180
Boligstøttelån	197	5.298.588	-27	-555.957
Selvbyggerlån	3	-200.085	-16	-330.814
El/vand	2.113	530.197	-6.098	-2.352.779

Forældrebetaling anbragte børn	6.786	6.757.000	-4.008	-5.592.227
Nordiske krav	105	8.443	-357	-2.809.087
Øvrige restancer	1.983	329.335	-1.980	-563.897
<b>I alt</b>	<b>77.448</b>	<b>91.151.969</b>	<b>-65.955</b>	<b>-107.459.132</b>

I ovenstående tabel opgøres udviklingen af den uændrede restancemasse der var i januar 2017 set i forhold til året efter, med angivelse af hhv. til- og afgang af antal sager samt samlet restancemasse.

Der er i løbet af 2017 indkommet 77.448 nye restancesager med en samlet restancemasse på alt 91,1 mio. kr.

#### Tabel restancer pr. januar 2018

Restanceart	Januar 2018	
	Antal sager	Restance
	stk.	kr.
Underholdsbidrag	78.822	372.776.473
Restskatter	1.236	27.183.894
ESU	74	40.045.632
A-skat	2.860	20.869.352
Selskabsskat	83	306.361
Husleje	5.669	66.988.328
Skatterenter	1.810	2.382.538
Div. kommunale restancer	20.562	44.015.335
Hjælp med tilbagebetalingspligt	5.582	25.936.075
Studielån	1.135	15.460.808
Daginstitutioner	25.679	15.272.510
Renovation	108.654	33.541.965
Kommunale erhvervslån	85	744.037
Div. Selvstyrerestancer	12.547	25.462.361
Boligstøttelån	345	16.348.205
Selvbyggerlån	307	4.334.523
El/vand	12.510	4.652.746
Forældrebetaling anbragte børn	29.751	38.779.491
Nordiske krav	939	11.591.657
Øvrige restancer	8.600	2.417.163
<b>I alt</b>	<b>317.250</b>	<b>769.109.454</b>

\* Det skal bemærkes, at hensættelser til tab på skatter på 190 mio. kr. ikke er medtaget.



## Gennemgang af konti for inddrivelse

I de nedenstående underafsnit gennemgås de tre respektive konti for inddrivelse. Som i de ovenstående afsnit er det vigtigt at bemærke sig at alle tal der fremgår af tabellerne er i 1.000 kr. samt at negative tal er udtryk for indtægter.

### Indbetaling på tidligere afskrevne fordringer (Indtægtsbevilling)

Regnskab på bevillingsniveau	Bevilling	Forbrug	Forskel	Forbrug i %
Indtægter	-10.000	-9.554	-446	96

Kontoen omfatter samtlige Selvstyrets indtægter på tidligere afskrevne fordringer. Størrelsen af indtægterne afhænger både af inddrivelsesindsatsen, men også af hvorvidt selvstyrets tilgodehavender, herunder Skattestyrelsens egne fordringer, teknisk afskrives og overføres til inddrivelse. Jo større afskrivninger, jo større beløb kommer normalt efterfølgende ind som indtægter på tidligere afskrevne fordringer.

Det vurderes at den stigende effektivisering på inkassoområdet gennem de senere år, har medført at "gevinsten" fra en lang række af de "lette" inkassosager nu er høstet, således at mange af de sager der resterer, er mere komplekse ligesom det vurderes, at betalingsevnen i disse sager er væsentligt mere begrænset.

Det er ligeledes Skattestyrelsens opfattelse, at faldet i det inddrevne beløb også skyldes, at en del offentlige kreditorer, i de senere år, er begyndt at føre en langt mere aktiv debitorpleje, hvilket indebærer at en lang række let inddrivelige restancer ikke længere fremsendes til Skattestyrelsen til inddrivelse, men i stedet klares direkte mellem kreditor og debitor, hvilket er en fordel i forhold til indsats og mindsker belastningen hos skyldner.

På trods af en forholdsvis positiv økonomisk udvikling i samfundet er den samlede restancemasse steget med 2,5 % fra januar 2017 til januar 2018, idet den samlede restancemasse, incl. hensættelser til tab på skatter, er steget fra ca. 835 mio. kr. i januar 2017 til ca. 959 mio. kr. i januar 2018.

Det vurderes dog, at en stor del af den økonomiske fremgang skal tilskrives fiskeri og fiskerirelaterede aktiviteter samt byggeriet, mens mange lønmodtagergrupper stadig kæmper med faldende realløn, hvorfor disse gruppers betalingsevne ikke forbedres i disse år, hvilket vanskeliggør inddrivelsesopgaven hos disse grupper.

## Tab på indeholdelse hos arbejdsgivere

Regnskab på bevillingsniveau	Bevilling	Forbrug	Forskel	Forbrug i %
Indtægter	500	0	500	0

Lovgrundlaget for løntilbageholdelse følger af § 625 i retsplejeloven.

Kontoen dækker tab i forbindelse med at arbejdsgiveren ikke indbetaler indeholdte løntræk fra ansatte. Når lønmodtageren kan dokumentere det indeholdte beløb, frigøres den ansatte for det indeholdte beløb. Indbetaler arbejdsgiveren ikke det indeholdte beløb, får inddrivelsesafdelingen en fordring mod den pågældende arbejdsgiver.

Årets forbrug er vanskeligt at budgettere, idet ethvert forbrug på denne konto reelt er et udtryk for en overtrædelse af gældende lovgivning.

Der er ikke registreret tab i 2017.

## Skattebøder

Regnskab på bevillingsniveau	Bevilling	Forbrug	Forskel	Forbrug i %
Indtægter	-5.000	-3.694	-1.306	74



På denne konto indtægtsføres bøder i forbindelse med afgivelse af urigtige eller manglende oplysninger til brug for fastsættelse af den skattepligtige indkomst, og bøder fra arbejdsgivere som undlader at opfylde deres pligt til at indeholde og/eller afregne den indeholdte skat i rette tid.

Hovedkontoen udviser et mindre forbrug på ca. 1,3 mio. kr. i forhold til bevillingen. Det er i sagens natur meget vanskeligt at budgettere antallet af overtrædelser for et givent år, men det er samtidigt opfattelsen, at den noget strammere praksis som Skattestyrelsen har anlagt de senere år, har betydet at flere og flere arbejdsgivere lever op til det gældende regelsæt for redegørelse og afregning af indeholdt A-skat hos ansatte.

Skattestyrelsen gennemførte i 2017 137 kontrolbesøg hos arbejdsgivere og har i den forbindelse rejst 74 bødesager om manglende eller forkert afregning af A-skat til et samlet bødebeløb på ca. 3,2 mio. kr.

Skattestyrelsen har pt. omkring 50 sager til vurdering med henblik på om der er grundlag for at rejse en bødesag.

## Afgiftsbøder

Regnskab på bevillingsniveau	Bevilling	Forbrug	Forskel	Forbrug i %
Indtægter	-200	-1.681	1.481	841

Hovedkontoen udviser en betydelig merindtægt i forhold til årets bevilling. Årsagen til den store afvigelse i 2017 skal tilskrives tre sager, hvor de pågældende er blevet præsenteret for et bødeforlæg på i alt 1.473.000 kr.

Det er i sagens natur vanskeligt at budgettere med antallet af lovovertrædelser, hvorfor det budgetterede provenu er baseret på de realiserede provenuer gennem de senere år.

## Status for øvrige områder

Der blev i oktober måned 2017 fremsendt 19.932 fortrykte forskudsskemaer vedrørende indkomståret 2018.

Der blev sendt 40.814 fysiske skattekort til borger vedrørende skatteåret 2018. 2.700 indhandlingskort blev fremsendt.

Den 31. august 2017 udbetalte Skattestyrelsen overskydende skatter for skatteåret 2016 på 158,5 mio. kr. til 22.390 personer. Af de 158,5 mio. kr. er der ved modregning, indtræden og udlæg inddrevet 46 mio. kr. til dækning af restancer til de offentlige. 26 mio. kr. er inddrevet til dækning af restancer til de grønlandske kommuner, INI A/S, Iserit A/S og Nukissiorfiit med flere. De resterende 20 mio. kr. går til dækning af restancer til Grønlands Selvstyre.

Samtidig blev der i 2017 opkrævet restskatter for 2016 på 190,6 mio. kr. hos 10.355 skatteydere. Heraf blev de 57,9 mio. kr. indregnet i forbindelse med forskudsregistreringen for 2018, medens de 132,7 mio. kr. opkrævedes i 3 rater.

Der blev i 2017 i alt udsendt 42.092 slutopgørelser.



## Sulinal & GER

I 2017 var der ca. 2.038 arbejdsgivere, der til sammen indberettede 3,87 mia. kr. i A-skat og 86,1 mio. kr. i AMA.

I 2017 var der 6.026 aktive GER numre, hvilket er en lille stigning i antal ift. 2016.

Fra pr. 1. januar 2017 overgik det Grønlandske Erhvervsregister (GER) til det Centrale Virksomheds Register (CVR) i Danmark. Der er dog stadigvæk mulighed for, at grønlandske virksomheder kan registrere sig igennem Skattestyrelsen.

I nedenstående tabel fremgår de grønlandske virksomheder fordelt på overordnede brancher. Der er en overvægt af virksomheder indenfor Landbrug, jagt og fiskeri, hvilket dækker over jollefiskere, rederier og fåreholdere. Derudover er de fleste private virksomheder små landbasere virksomheder indenfor service og handelssektoren.

## Antal virksomheder i Grønland 2017, fordelt på overordnede brancher

Branche	Antal
Administrative tjenesteydelser og hjælpetjenester	324
Andre serviceydelser	999
Bygge- og anlægsvirksomhed	442
Ekstraterritoriale organisationer og organer	6
El-, gas- og fjernvarmeforsyning	2
Engroshandel og detailhandel; reparation af motorkøretøjer og motorcykler	506
Fast ejendom	393
Fremstillingsvirksomhed	196
Information og kommunikation	185
Kultur, forlystelser og sport	376
Landbrug, jagt, skovbrug og fiskeri	1.007
Liberale, videnskabelige og tekniske tjenesteydelser	478
Offentlig forvaltning og forsvar; socialsikring	20
Overnatningsfaciliteter og restaurationsvirksomhed	169
Pengeinstitut- og finansvirksomhed, forsikring	52
Råstofindvinding	117
Sundhedsvæsen og sociale foranstaltninger	199
Transport og godshåndtering	264
Undervisning	97

Vandforsyning; kloakvæsen, affaldshåndtering og rensning af jord og grundvand	48
Uoplyst	146
<b>I alt</b>	<b>6.026</b>

Kilde: Grønlands Erhvervsregister/Grønlands Statistik

### Status for registrering af GR numre og fordeling af køretøjer i 2017

Der blev i 2017 afmeldt 1.163 køretøjer og 1.621 nye køretøjer blev registeret i Skattestyrelsen. 979 af de nye køretøjer er personbiler. Ved udgangen af 2017 var der registeret 10.440 motorkøretøjer hvor der i 2016 var 8.829. Dette er en stigning på 1.600 køretøjer. I nedenstående tabel er køretøjerne opdelt i typer.

### Registrerede motorkøretøjer i Skattestyrelsen 2017

	<b>Antal i alt ultimo 2017</b>	<b>Tilgang 2017</b>	<b>Afgang 2017</b>
Personbiler	6.311	979	846
Snescootere	1.983	309	155
Busser	125	25	24
Entreprenørmaskiner	875	80	28
Lastbiler	376	39	32
Elbiler	442	128	10
Hyrevogne	320	58	66
Motorcykler	8	3	2
<b>I alt</b>	<b>10.440</b>	<b>1.621</b>	<b>1.163</b>

Kilde: Skattestyrelsen.

### Ændringer i skatte- og afgiftslovgivning i 2017

Inatsisartutlov nr. 2 af 29. maj 2017 om ændring af Inatsisartutlov om afgift på hellefisk og på visse andre fiskearter (Ændring af afgift på makrel).

Inatsisartutlov nr. 9 af 1. juni 2017 om en satstilpasningsprocent og om aktuel indkomst.

Inatsisartutlov nr. 11 af 1. juni 2017 om ændring af landstingslov om forvaltning af skatter (Kompetencefordeling mellem skatteforvaltningen og Naalakkersuisut mv.).

Inatsisartutlov nr. 13 af 1. juni 2017 om ændring af inatsisartutlov om næring (Ændring af GER-nummer til CVR-nummer samt teknisk ændring i den grønlandske tekst).

Inatsisartutlov nr. 18 af 26. juni 2017 om ændring af Landstingslov nr. 12 af 2. november 2006 om indkomstskat (Beskatning af aktionærlån, anti-misbrugsregel, indeholdelsespligt ved arbejdsudleje m.v.).

Inatsisartutlov nr. 23 af 13. november 2017 om ændring af landstingslov om indkomstskat (Rettelse af fejl i § 63, stk. 2).

Inatsisartutlov nr. 37 af 23. november 2017 om beskatning af visse kapitalafkast.

Inatsisartutlov nr. 44 af 23. november 2017 om beskatning af afkast af visse pensionskapitaler.

Inatsisartutlov nr. 46 af 23. november 2017 om ressourceafgift på grønlandsk fiskeri.

Inatsisartutlov nr. 48 af 23. november 2017 om ændring af landstingslov om indkomstskat (Beskatning af pensionskasser med hjemsted i Grønland, bestandsoverdragelse af ratepensioner, skattetilhørsforhold og bruttoskatordning for udefrakommende arbejdskraft, der arbejder med lufthavsprojekter, der opføres på vegne af selvstyret).

Selvstyrets bekendtgørelse nr. 5 af 3. maj 2017 om identifikation og indberetning af finansielle konti med tilknytning til USA.

Selvstyrets bekendtgørelse nr. 13 af 30. august 2017 om identifikation og indberetning af finansielle konti med tilknytning til udlandet.

Selvstyrets bekendtgørelse nr. 14 af 18. september 2017 om skatteudligning og fælleskommunal skat i 2018.