



ÅRSBERETNING 2020

AKILERAARTARNERMUT AQUTSISOQARFIK / SKATTESTYRELSEN



WWW.AKA.GL

INDHOLDSFORTEGNELSE

Ledelsesberetning fra Styrelseschefen	3
Introduktion	4
Organisation og drift	5
Hovedindsatser i 2020	6
Skattestyrelsens organisation	7
Udvalgte resultater for 2020	10
Forandringer i 2020	11
Skatter i Grønland 2020 - Et overblik	17
Udvikling af skatter - Et overblik	18
Restanceudvikling gennem 2020	23

Medarbejdere: ca. 120 medarbejdere.

Organisering: Styrelsen var i 2020 organiseret i fire afdelinger.

- Faglig indsats og kontrol; revision, ligning og udgående told.
- Inddrivelse; erhvervs- og personrestancer samt kontrol.
- Økonomi; regnskab, afgifter og arbejdsgiverregisteret Sulinal.
- Fælles funktioner; HR, kommunikation og teknik samt borgerservice.

Skattestyrelsen ledes af styrelseschefen, som har egen stab.

Geografi:

Opgaverne varetages fra hovedkontoret i Nuuk samt fem regionale kontorer i Qaqortoq, Maniitsoq, Kangerlussuaq, Sisimiut og Ilulissat samt to kontorer i Danmark.

Styrelsens sociale-/bæredygtighedsansvar:

Skattestyrelsen medvirker til at uddanne grønlandske unge. Der var 3 praktikanter ansat i 2020. Skattestyrelsen arbejder på at sikre så papirløse arbejdsgange som muligt.

Hjemmeside: www.aka.gl

LEDELSESBERETNING FRA STYRELSESCHEFEN

Skattestyrelsen løfter en stor og betydelige opgave for borgere og virksomheder i Grønland, ligesom styrelsens funktion er af fundamental betydning for landets økonomi.

2020 har været et usædvanligt år. På grund af Covid-19 blev borgerne i Nuuk for en periode sendt hjem. Samfundet og landets økonomi blev sat på en prøve. Skattestyrelsen har også måtte forholde sig til den umiddelbare krise. Frister for betaling af en række skatter og afgifter blev forlænget, og Skattestyrelsen deltog i arbejdet omkring administration og kontrol af Naalakkersuisuts Covid-19-hjælpepakker vedrørende lønkomensation.

I 2020 har der i Skattestyrelsen været fokus på kerneopgaverne, nemlig skatte-, afgifts- og inddrivelsesområdet, samt varetagelsen af de administrative opgaver om obligatorisk pension. Ved årets begyndelse blev styrelsen udsat for kritik, da knap 1000 borgere modtog et skattekort med en forkert trækprocent i relation til de nye regler om obligatorisk pensionsindbetaling. Styrelsen oprettede en særskilt hotline, og har haft fokus på, at styrke kommunikationen i forhold til obligatorisk pension, så borgerne kan få svar på de mest stillede spørgsmål. Vi er også internt blevet bedre klædt på i fortolkning af specifikke regler i forvaltningen af obligatorisk pension.

Naalakkersuisuts digitaliseringsstrategi 2018 – 2021 "Det digitale samfund" stiller krav til samarbejde på tværs af det offentlige, så de digitale løsninger fungerer på tværs af sektorer og aktører. Skattestyrelsen har i partnerskab med øvrige aktører, lagt en stor indsats i at få de nye systemer i drift, både hvad gælder nyt økonomisystem, Sullissivik og Digital Post. Borgernes og virksomhedernes mulighed for information og selvbetjening via Sullissivik.gl er også blevet styrket i 2020. Skattestyrelsen påbegyndte ligeledes det forberedende arbejde i forhold til at benytte e-Boks til fremover at sende forskudsregistreringer, slut- og årsopgørelser, skattekort og øvrige breve fra Skattestyrelsen. Implementering af e-Boks er sket i 2021.

Finansloven for 2021 afsatte midler til en forstærket indsats omkring transfer pricing og pengestrømme mellem Grønland og udlandet. Denne indsats falder i forlængelse af de hidtidige analyser der er udarbejdet.

Hos Skattestyrelsen ønsker vi at være en organisation, som er på forkant med udvikling, og yder god service for alle borgere og virksomheder i Grønland.



Kim Neumann Nielsen, Styrelseschef

INTRODUKTION

Skattestyrelsens hovedopgave er, at varetage opkrævning af skatter og afgifter, samt inddrivelse af offentlige restancer. Skattestyrelsens er i kontakt med alle borgere og virksomheder hvert år. Vi møder borgerne i forbindelse med vores toldindsats, og vores daglige kontakt om deres privatøkonomiske forhold eller de virksomheder, som de driver. Styrelsen har årligt cirka 80.000 henvendelser fra borgere og virksomheder.

Vi har fokus på, at vi er til for borgerne og virksomhederne, så de oplever at møde en medarbejder der tager udgangspunkt i borgernes og virksomhedernes situation og behov, og som søger at svare klart, korrekt og effektivt på henvendelser. Det gælder uanset om henvendelsen sker digitalt eller personligt. Mange oplever skat og inddrivelse som et kompliceret område. Skattestyrelsen tilstræber enkelhed og forståelighed i dialogen.

Skattestyrelsen skal være en kompetent og effektiv landsdækkende organisation, der løbende sikrer samfundet en korrekt administration af skatter, afgifter og inddrivelse. Alle former for kontakt med borgerne, brugere og virksomheder sker respektfuldt. Styrelsen vil være en arbejdsplads, der er på forkant med udvikling af kompetente, og serviceorienterede medarbejdere.

Skatter og afgifter er politiske redskaber til at fordele samfundets goder og byrder. Skattestyrelsen agerer i samspil med den øvrige administration for at Inatsisartut og Naalakkersuisut kan føre politik på et oplyst grundlag. Og at de love der vedtages, udmøntes i praksis på Skattestyrelsens område.

Skattestyrelsen er en del af Selvstyrets administration og hører under Departementet for Finanser. Styrelsen bestræber sig på at være en aktiv og serviceorienteret del af departementet såvel som Selvstyret.

Læs hele Skattestyrelsens servicestrategien på www.aka.gl

ORGANISATION OG DRIFT

Hovedopgaver

Skattestyrelsen varetager opkrævningen af skatter og afgifter. Skatte- og afgiftsopgaven omfatter opkrævning af A- og B-skatter, forskud, selvangivelse, ligning og revision af fysiske og juridiske personer, opkrævning af og kontrollen med afgifterne, ligesom styrelsen varetager kontrol med indførsel af varer, herunder narkokontrol. Skattestyrelsen administrerer desuden obligatorisk pensionsordning.

Skattestyrelsen varetager i dag sekretariatsfunktion for CVR (Centralt Virksomhedsregister) i forhold til at bistå med registrering, ændringer, afmelding mv. af virksomheder.

Skattestyrelsen varetager ligeledes inddrivelsen af restancer for Selvstyret, kommunerne, Ini A/S, Nukissiorfiit m.fl. samt nordiske fordringer.

Skattestyrelsen stod i 2020 for administrationen af arbejdsmarkedspakken (lønkomensation) i forlængelse af Covid-19 situationen.

Der er desuden indgået aftale med TelePost og Mittarfeqarfiit om varetagelse af toldkontrollen i visse byer.



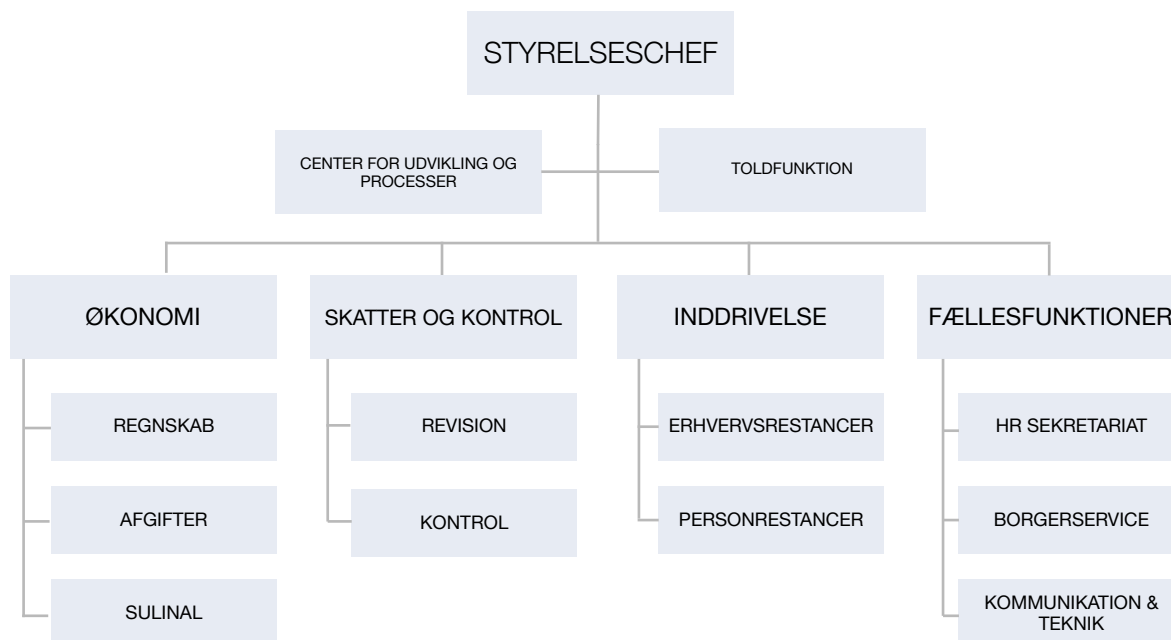
HOVEDINDSATSER I 2020

Samlet overblik

Arbejdet i Skattestyrelsen har i 2020 været præget af indsatserne nævnt herunder.

- **Fokus på kerneopgaverne.** Fokus på skatte, afgifts- og inddrivelsesområdet, herunder de administrative forpligtelser om obligatorisk pension. Skattestyrelsen har haft særlig fokus på kommunikation til offentligheden om obligatoriske pensionsindbetalinger og obligatorisk pension.
- **Afbøde de økonomiske konsekvenser af Covid-19 situationen.** Frister for betaling af A-skatter og AMA for specifikke brancher blev udsat i forlængelse af Covid-19-nedlukningen i foråret 2020. Skattestyrelsen stod ligeledes for administrationen af arbejdsmarkedspakken, der vedrører lønkomensation for virksomhederne. Skattestyrelsen har grundet Covid-19 rejserestriktionerne ikke udført egentlig direkte og opsøgende kontrol og inddrivelse i byer og bygder, udenfor Maniitsoq og Nuuk.
- **Systemoptimering.** Løbende tilpasning og konsolidering af Skattesystemet eSkat, samt forretningsgange og processer i organisationen. Implementering af nyt økonomi- og regnskabssystem, Prisme SEL, forventes fuldt indfaset i første halvår 2021.
- **Fra fysiske breve til digital post.** Skattestyrelsen påbegyndte det forberedende arbejde i forhold til at benytte e-Boks til fremover at sende forskudsregistreringer, slut- og årsopgørelser, skattekort og øvrige breve fra Skattestyrelsen. Den fulde implementering af e-Boks forventes at ske i 2021.

SKATTESTYRELSENS ORGANISATION



Generelt

Skattestyrelsen er organisatorisk placeret under Naalakkersuisoq for Finanser. Skattestyrelsen varetager driftsopgaver på skatte-, afgifts-, og inddrivelsesområdet.

Organisationen er suppleret med projektorganisering, ved udviklingsopgaver, tværgående opgaver og større projekter. Det gælder både for interne som eksterne opgaver.

Endeliger organisationen gennemgående karakteriseret ved tværgående ressourcetræk og anvendelse, særligt ved spidskompetencer, spidsbelastninger og større opgaver.

Skattestyrelsen er overordnet organiseret med fire afdelinger:

- Økonomiafdeling
- Skatter og kontrol
- Inddrivelse
- Fællesfunktioner

Samt toldfunktion og Center for Udvikling og Processer. Styrelseschefen varetager ledelsen af Skattestyrelsen.

Center for Udvikling og Processer

Center for Udvikling og Processer varetager der overordnede systemansvar for styrelsens systemer, projektledelse af styrelsens projekter og udviklingsområder, samt sikrer sammenhæng i tværgående processer. Særligt med fokus på optimering af borgerrettede processer. Opgaverne omfatter administration og rådgivning i forhold til ledelsen samt Departementet for Finanser. Administration og opkrævning af fiskeriafgifter, is og vand, afgift på indenlandsk produktion af drikkevarer med videre, samt opgaver inden for skatte- og afgiftsstatistik. Center for Udvikling og Processer fungerer ligeledes som kompetent myndighed i forhold til internationale aftaler, samt udveksler oplysninger til og fra internationale myndigheder.

Center for Udvikling og Processer har i 2020 været præget af koordinering og samarbejde internt i Skattestyrelsen og Selvstyret, samt med eksterne leverandører. Der er arbejdet på IT-løsninger vedrørende obligatorisk pension og kapitalafkastskat. Der er arbejdet på en udfasning af styrelsens eget sagstyringssystem, så mailimport sker direkte til F2. Selvbetjening og information i forhold til skat via Sullissivik er også blevet styrket i 2020. Skattestyrelsen påbegyndte det forberedende arbejde i forhold til at benytte e-Boks til fremover at sende forskudsregistreringer, slut- og årsopgørelser, skattekort og øvrige breve fra Skattestyrelsen. Den fulde implementering af e-Boks forventes at ske i 2021.

Toldfunktionen

Toldfunktionen dækker kontrol af ind- og udrejsende samt ind- og udførsel af varer. Kontrol vedrørende afgiftsfri indførsel af alkohol og cigaretter i 2020, har bl.a. resulteret i beslaglæggelse af cirka 38 liter alkohol og 176 kartoner cigaretter. I den forbindelse er der udstedt bøder på cirka 82.900 kr. Kontrol vedrørende narko og penge har bl.a. resulteret i beslaglæggelse af 20 kilo hash og beslaglæggelse af 3.8 mio. kr. i kontanter. Både hash og kontanter er overdraget til politiet til videre sagsbehandling. Opgaven på toldområdet følger de spor der er lagt i toldstrategi Inussuk 2018 - 2023.

Økonomiafdelingen

Afdelingen håndterer størstedelen af styrelsens opkrævninger, udbetalinger, indbetalinger, modregninger, registreringer og administration af skatter og afgifter. Herudover varetager området driftsregnskabet for Skattestyrelsen. Økonomiafdelingen behandler de fleste data i Skattestyrelsen.

Økonomiafdelingen har i 2020 haft et fokus på implementering af nyt økonomisystem. Dette har medført at samtlige sager er gennemgået og der er foretaget en del afslutninger og afskrivninger på forældede sager, der ikke kan inddrives. Styrelsen er bl.a. blevet langt hurtigere til at indgive konkurs, hvilket har sikret en række betalinger, som styrelsen før har brugt mange ressourcer på at inddrive - eftersom konkurser normalt begæres efter en længere kommunikation med restanten.

Situationen omkring Covid-19 indebar også, at området har givet den umiddelbare krise et særligt fokus i forhold til bl.a. beregninger for mulige konsekvenser for Selvstyret og Kommunernes skatteindtægter, som følge af et lavere aktivitetsniveau.

Skatter og Kontrol

Afdelingen operer i hele Grønland med bemanning i Maniitsoq, Sisimiut og Ilulissat samt i Danmark. Områdets fagfelt dækker hele skatteområdet samt support og vejledning til borgere og virksomheder, ligning og revision af virksomheder og selskaber mv. inden for hele skatte- og afgiftsområdet. Der er fokus på at sikre, at alle borgere og virksomheder betaler den rette skat. Det kræver ressourcer til at kontrollere ikke mindst arbejdsgivere, så data bliver indberettet korrekt og rettidigt.

Skatter og Kontrol har i 2020 ikke været på udenbys kontrol pga. Covid-19 rejserestriktionerne. Der er derfor kun foretaget arbejdsgiverkontrol fra afdelingerne i Nuuk og Maniitsoq. Der er i 2020 uddelt skattebøder for 570.038 kr. for manglende overholdelse af skattelovgivningen.

Inddrivelse

Inddrivelsesafdelingen har hovedsæde uden for Skattestyrelsens hovedkontor og ligger i Maniitsoq. Afdelingen har til opgave, at sikre at borgernes og virksomhedernes restancer til det offentlige i Grønland inddrives. Afdelingen er fordelt i Nuuk, Maniitsoq, Ilulissat, Sisimiut og Qaqortoq, og disse dækker hele Grønland. Inddrivelsen når normalt to gange årligt til Nuuk, én gang årligt til Ilulissat og herudover til 8-10 byer årligt. Afdelingens service kombinerer indsatsen for at motivere borgere og virksomheder til at betale med de mest effektive virkemidler i forhold til deres restance med et løbende fokus på at øge borgernes og virksomhedernes kapacitet til at afdrage gæld til det offentlige. Der foregår derfor også rådgivning af borgere og virksomheder om hvordan de kan varetage deres situation bedre på lang sigt.

Inddrivelsesafdelingen har ikke udført opgaver udenfor Nuuk og Maniitsoq i 2020 grundet Covid-19 rejserestriktioner. Dertil har forberedelsen til et nyt inddrivelsessystem ført til en større oprydning, som har synliggjort en del forældede krav. Der er anvendt væsentlige ressourcer til implementeringen af nyt inddrivelsessystem og udvikling af processer. Indsatsen i 2020 har medført indbetalinger til dækning af restancer på 14,6 mio. kr.

Fællesfunktioner

Fællesfunktioners hovedopgave er at være Skattestyrelsens ansigt udadtil i forhold til kunderne, nemlig borgerservice. Alle henvendelser til Skattestyrelsen omkring skatter, inddrivelse, stempling af moms kvitteringer, afgifter, CVR m.v. går primært via borgerservice.

Udover daglig pleje af kunder foretages der ligning og andre opgaver, såsom besvarelse af e-mail forespørgsler, telefonhenvendelser mv. hos borgerservice. Hver måned er der ca. 2.000 fysiske henvendelser ved Skattestyrelsens skranke i Nuuk, Maniitsoq, Ilulissat, Sisimiut og Qaqortoq. Udover fysiske henvendelser foretages der i gennemsnittet ca. 150 telefonopkald til afdelingens direkte telefon hver dag. Ud over de gennemsnitlige mange opkald til borgerservice er der viderestillinger fra selvstyrets omstilling. Skattestyrelsen modtager i gennemsnit over 2.000 henvendelser pr. mail om måneden til den officielle mail tax@nanoq.gl.

Borgerservice er præget af perioder med spidsbelastning i perioder hvor borgerne modtager deres selvangivelser og i perioder, hvor opgaven med obligatorisk pension skal formidles. I disse perioder opleves et forøget antal borgerhenvendelser. I perioder med mindre belastning, fungerer de ansatte som en intern ressource, som assisterer med at nedbringe arbejdsopgaverne i de øvrige afdelinger.

Derudover varetages opgaver i forhold til administration af personalesager, løn, lejemål og generelt sekretærfunktion.

2020 UDVALGTE RESULTATER

Herunder en række nøgletal for Skattestyrelsens arbejde i 2020.

Mission Skattestyrelsen administrerer skatte-, afgifts- og inddrivelsesområdet på vegne af Inatsisartut og Naalakkersuisuit, og sikrer, at dette sker med retssikkerheden i højsædet.

ALKOHOL OG CIGARETTER

Kontrol ved indrejse og pakkepost m.v. har resulteret i beslaglæggelse af cirka 38 liter alkohol og 176 kartoner cigaretter.

I den forbindelse er der udstedt bøder på 82.900 kr.

NARKO OG PENGE

Kontrol vedrørende narko og penge, som blandt andet har resulteret i beslaglæggelse af 20 kg hash fordelt på 87 sager.

Derudover er der beslaglagt 3.883.375 kr. i kontanter. Både narko og penge er overdraget til politiet til videre sagsbehandling.

REVISIONSSAGER

Styrelsens revisionskontor har i 2020 gennemgået 1.255 sager (mod 1.714 sager i 2019). 490 sager har resulteret i forhøjelser på 334,5 mio. kr. samt 416 sager i nedsættelser på 117,6 mio. kr.

SLUTOPGØRELSE

Skattestyrelsen har i løbet af 2020 behandlet ligningsdata vedrørende de ordinære slutopgørelser for skatteåret 2019 for 48.623 personer.

Der er udfærdiget i alt 2.787 ændrede slutopgørelser for enkeltpersoner som følge af sagsbehandling mv.

SKATTEBØDER

Skattestyrelsen har ved udgangen af 2020 ca. 200 sager til vurdering af eventuelle bøder for overtrædelse af skattelovgivningen.

I 2020 er 20 sager afsluttet med vedtagelse af administrativt bødeforlæg, mens 8 sager er oversendt til Politiet.

SKATTEOPGØRELSE

Der er desuden udsendt 1.375 skatteopgørelser vedrørende selskaber for skatteåret 2019, samt foretaget 199 ændrede skatteopgørelser i løbet af 2020.

FORANDRINGER I 2020

Interne forandringer

2020 var et år med fokus på stabil drift efter Covid-19 nedlukningen. Covid-19 har især påvirket Skattestyrelsens mulighed for at udføre kontrol af arbejdsgivere, samt styrelsens mulighed for at være i direkte fysisk dialog med borgerne. Inddrivelsen har været forhindret i rejser på grund af de generelle restriktioner, hvilket har resulteret i færre besøg, og mindre inddrivelsesaktivitet.

Grundet periodevise nedlukninger af udenrigsflyvninger til/fra Grønland, så har toldfunktionen haft færre beslaglæggelser i 2020. Toldfunktionen har i stedet haft en mere koncentreret tilstedeværelse ved havneindløb og indkomne skibsfartøjer, samt fragt og post.

Digitaliseringsstrategien 2018 – 2021 "Det digitale samfund" stiller krav til samarbejde på tværs af det offentlige, så de digitale løsninger fungerer på tværs af sektorer og aktører. Skattestyrelsen har i partnerskab med øvrige aktører, lagt en stor indsats i at få de nye systemer i drift, både hvad gælder nyt økonomisystem, Sullissivik og Digital Post.

Skattestyrelsen har tre digitale selvbetjeningsløsninger til skatteområdet; "Min Skat" via Sullissivik.gl, Skattestyrelsens Selvbetjening med tast-selv-kode via aka.gl og arbejdsgiverregisteret via sulinal.nanoq.gl. Skattestyrelsen opfordrer borgerne til at benytte sig af "Min Skat" på Sullissivik.gl, da det er langt mere sikkert at indberette med NemID.

For skatteåret 2019 har 8.493 borgere således benyttet sig af "Min Skat" på Sullissivik.gl, mens 3.462 borgere har benyttet sig af selvbetjening med tast-selv-koden. Selvbetjeningen med tast-selv-koden via aka.gl vil gradvist blive udfaset i de kommende år. Skattestyrelsen arbejder for en mere ensartet selvbetjeningsprocedure, samt at udnyttelsen af de digitale muligheder går hånd i hånd med digital sikkerhed og databeskyttelse.

Skattestyrelsen står for at omsætte love indenfor skatter, afgifter og obligatorisk pension til systemer, som fungerer for borgerne og administrationen. Der er i 2020 lagt stor energi i at styrke grundlag og IT-systemer for obligatorisk pension.



Eksterne forandringer - koalitionsaftalen fra 29. maj 2020.

I maj 2020 blev der underskrevet en ny koalitionsaftale mellem Siumut, Demokraatit og Nunatta Qitornai for den resterende del af valgperioden 2018 – 2022. Af koalitionsaftalen fremgik følgende ændring med betydning for Skatte- og afgiftslovgivningen:

“Muligheden for indførelse af skattefradrag for deltagelse i foreningsarbejde i almennyttige, sociale, kulturelle, kirkelige og sportslige foreninger undersøges, da disse har stor betydning for forebyggelse og velfærd.”

Finansdepartementet og Skattestyrelsen påbegyndte i efteråret 2020 det indledende arbejde med henblik på udarbejdelse af et lovforslag, der skal gøre det muligt at få skattefradrag for betalinger til visse foreninger.

Eksterne forandringer - Love og rammer.

I 2020 blev følgende skattelove vedtaget :

- Inatsisartutlov nr. 4 af 13. november 2020 om forlængelse af frister for vedtagelse af finanslov for 2021, fastsættelse af udskrivningsprocent for landsskat og særlig landsskat for 2021.
- Inatsisartutlov nr. 9 af 19. november 2020 om ændring af landstingslov om arbejdsmarkedsafgift (Finansiering af barselsfond m.v.)
- Inatsisartutlov nr. 10 af 19. november 2020 om offentlige betalinger m.v.
- Inatsisartutlov nr. 11 af 19. november 2020 om ændring af landstingslov om ferie (Ændring af beregningsgrundlag).
- Inatsisartutlov nr. 12 af 19. november 2020 om ændring af landstingslov om indkomstskat (Nedsættelse af selskabsskatten og visse ændringer af reglerne om pensionsbeskatning).
- Inatsisartutlov nr. 13 af 19. november om ændring af Inatsisartutlov om beskatning af visse kapitalafkast (Indskrænket anvendelsesområde).
- Inatsisartutlov nr. 18 af 30. november 2020 om ændring af Inatsisartutlov om obligatorisk pensionsordning.

- **Tekstanmærkninger til Aktivitetsområde 20 – 24 Departementet for Finanser samt Skattestyrelsen.**

Departementet for Finanser varetager ansvaret for bl.a. skatte- og inddrivelsesområdet, herunder retssager, konkursbegæringer, inddrivelse mv. Nærværende hovedkonto er oprettet for at sikre en finansiering af de procesudgifter mv., der opstår ved konkursbegæringer mv. samt ved prøvelse af Skatterådets afgørelser mv. Tekstanmærkningen er videreført fra FL 2019 i tilrettet form.

- **Tekstanmærkninger til hovedkonto 24.01.01 Skattestyrelsen, administration.** Skattestyrelsens IT-systemer, herunder e-skat, udvikles og tilrettes løbende og primært som følge af ny eller ændret lovgivning. Udviklingsopgaverne kan i visse tilfælde strække sig over flere finansår, hvorfor en vis fleksibilitet er påkrævet. Med udsigt til nyt ERP-system samt større reformer inden for de kommende år, må det forventes at der skal ske en større tilretning og udvikling af IT-systemerne. Opgaver af en størrelsesorden, som næppe vil kunne holdes inden for et enkelt finansår. Tekstanmærkningen er videreført fra FL 2019 i tilrettet form.

- **Til formålsskonto 24.10 Direkte skatter.**

- Nr. 1. Udskrivningsprocenten for landsskat, jfr. Landstingslov nr. 12 af 2. november 2006, § 61, stk. 2, fastsættes for 2020 til 10.
- Nr. 2. Udskrivningsprocenten for særlig landsskat, jfr. Landstingslov nr. 12 af 2. november 2006, § 64, stk. 2, fastsættes for 2020 til 26.
- Nr. 3. Alle udenlandske virksomheder, der driver aktivitet i Grønland i henhold til tilladelser og koncessioner og lignende, samt virksomheder, der erhverver indkomst knyttet til sådanne tilladelser og koncessioner og lignende, skal være registreret i Centralt Virksomheds Register (CVR) med en grønlandsk eller dansk adresse.
- Nr. 4. Naalakkersuisut bemyndiges til at give et filmproduktionssselskaber tilsagn om refusion af indtil 10 mio. kr. per kalenderår af A-skatter, arbejdsmarkedsafgift og afgifter på indførsel af de i § 1, nr. 19-21 og 27, i landstingslov nr. 19 af 30. oktober 1992 om indførselsafgifter nævnte varer samt afgift af motorkøretøjer efter landstingslov nr. 3 af 16. juni 1987 om afgift af motorkøretøjer som filmproduktionssselskabet har indbetalt i forbindelse med optagelse, produktion m.v. af en eller flere film i Grønland.
 - Det er en betingelse for udbetaling af refusion, at:
 - 1. Et filmproduktionssselskabs indbetalte skatter og afgifter i et kalenderår overstiger 3 mio. kr.
 - 2. Der indsendes en ansøgning til Skattestyrelsen senest 3 måneder efter kalenderårets udløb bilagt dokumentation for de i det forgående år betalte skatter og afgifter.
- Nr. 5. Naalakkersuisut bemyndiges til at godkende, at tillæg efter § 7, stk. 3, i Inatsisartutlov om obligatorisk pension anses som foreløbig skat i det indkomstår tillægget opkræves.

● **Tekstanmærkninger til formålsskonto 24.10 Direkte skatter.**

- Nr. 1. Lov om indkomstskat er senest ændret ved Inatsisartutlov nr. 22 af 28. november 2018. Udskrivningsprocenten fastsættes hvert år i forbindelse med vedtagelse af finansloven, idet dette giver en høj grad af fleksibilitet i forbindelse med en eventuel finansiering af de ændringsforslag der behandles under finanslovens 2. og 3. behandling. Ved den foreslåede udskrivningsprocent på 10 forventes landsskatten at indbringe i alt 1.125,5 mio. kr. i 2020. Under forudsætning af uændrede skatteregler forventes ét udskrivningsprocentpoint at tilvejebringe et provenu på ca. 101,3 mio. kr. årligt. Tekstanmærkningen er videreført fra FL 2019.
- Nr. 2. Som for landsskattens vedkommende fastsættes udskrivningsprocenten for den særlige landsskat i forbindelse med vedtagelse af finansloven. Særlig landsskat betales af skattepligtige, for hvem Skattestyrelsen anses for skattekommune, dvs. for områderne uden for kommunal inddeling primært Pituffik. Ved den foreslåede udskrivningsprocent på 26 forventes den særlige landsskat at indbringe i alt 75 mio. kr. i 2020. Under forudsætning af uændrede skatteregler forventes ét udskrivningsprocentpoint at tilvejebringe et provenu på ca. 2,4 mio. kr. årligt. Tekstanmærkningen er videreført fra FL 2019.
- Nr. 3. Med tekstanmærkningen sikres der hjemmel til registrering i CVR af ovennævnte udenlandske virksomheder med henblik på sikring af skattemæssige indtægter mv. efter § 2, stk. 2-5, og § 3, stk. 3, i landstingslov nr. 12 af 2. november 2006 om indkomstskat med efterfølgende ændringer. Tekstanmærkningen er videreført fra FL 2019.
- Nr. 4. Mange lande søger at tiltrække filmproduktionsselskaber til at optage ikke mindst spillefilm i deres land i forventning om, at billederne m.v. vil understøtte markedsføringen af landet over for et bredt publikum i andre lande. Eksempelvis har Island og Norge indført refusionsordninger. Ordningerne er ikke ens, men begge lande synes at tage afsæt i skattemæssige forhold. Tekstanmærkningen har til hensigt på samme måde at gøre det mere attraktivt at optage, producere m.v. film her i landet, for herved at styrke markedsføringen af Grønland i udlandet. En sådan ordning vil også gøre det mere attraktivt for udenlandske filmproduktionsselskaber at arbejde i Grønland, hvilket forhåbentligt både vil øge beskæftigelsesmulighederne for grønlandske skuespillere, teknikere m.v. og give grønlandske underleverandører mulighed for at byde ind på nye opgaver. Ved et filmproduktionsselskab forstås her en selvstændig juridisk person, som har til formål at optage, producere og markedsføre spillefilm eller dokumentarer med henblik på afspilning i biografer eller tv-spredningstjenester. Det er kun de A-skatter og afgifter, som produktionsselskabet selv har afholdt, som omfattes af refusionsordningen. A-skatter og afgifter som eksempelvis er afholdt af en underleverandør, er ikke omfattet. Ansøgninger om tilsagn kan løbende indgives til skatteforvaltningen. Inden skatteforvaltningen træffer afgørelse om refusion af skatter og afgifter skal der indhentes en udtalelse hos den, som er ansvarlig for behandlingen af sager om støtte til film og andre kulturprojekter, om, hvorvidt der er tale om et filmproduktionsselskab som nævnt ovenfor. Af administrative grunde foreslås, at der kun kan indgives en refusionsansøgning en gang om året, og at det skal ske inden 3 måneder efter kalenderårets udløb. Overskrides fristen bortfalder muligheden for at få refusion, selv om Naalakkersuisut tidligere har givet tilsagn. Det foreslås, at et selvstændigt filmproduktionsselskab kun kan få refunderet A-skatter og afgifter på op til 10 mio. kr. per kalenderår, og at der kun kan udbetales refusion for et kalenderår, såfremt beløbet overstiger 3 mio. kr. Tekstanmærkningen er ny.

- **Tekstanmærknings til formålsskonto 24.10 Direkte skatter (fortsat).**

- Nr. 5. Bestemmelsen har til hensigt at mindske skatteforvaltningens opgaver med administration af Inatsisartutlov om obligatoriske pension. Har en borger ikke indbetalt nok på sin pensionsordning i et indkomstår, anmoder skatteforvaltningen året efter borgeren om at indbetale differencen mellem det beløb, vedkommende har indbetalt og det, som vedkommende som minimum burde have indbetalt. Efterkommer borgeren ikke anmodningen, kan skatteforvaltningen udstede et nyt skattekort eller nye skattebilletter (B-skatte rater), hvor differencen opkræves som et tillæg til trækprocenten. Har skatteforvaltningen udstedt et skattekort med forhøjet trækprocent, vil arbejdsgiveren indeholde en højere A-skat i udbetalinger til borgeren. Arbejdsgiveren vil redegøre og indbetale det indeholdte til skatteforvaltningen. Har skatteforvaltningen udstedt skattebilletter, vil borgeren selv indbetale raterne til skatteforvaltningen. Forslaget medfører, at hele det indbetalte beløb, uanset om det vedrører A- eller B-skat, anses for en foreløbig skat. Som følge heraf vil eventuelt for meget indbetalte skatter blive udbetalt efter reglerne i § 25 i landstingslov om forvaltning af skatter. Borgeren vil i denne situation eksempelvis have krav på en godtgørelse på 2 procent, jf. bestemmelsens stk. 2. Vurderer borgeren, at vedkommendes indkomstforhold vil afvige væsentligt fra det som blev lagt til grund ved udstedelsen af skattekort eller skattebilletter, kan borgeren anmode skatteforvaltningen om en ændring heraf, jf. landstingslovens § 14. Også bestemmelsen i landstingslovens § 15 kan vise sig relevant, såfremt en borger i løbet af året eller senest inden 1 måned efter at skatteforvaltningen har modtaget selvangivelsen mener at have indbetalt for meget i foreløbig skat. Forslaget vil mindske skatteforvaltningens arbejdsbyrde på dette område mærkbart. For borgeren vil forslaget bevirke, at vedkommende får færre penge til rådighed. Det gælder også for tiden efter, at borgeren har indbetalt tilstrækkeligt til at have opfyldt sine forpligtelser efter Inatsisartutlov om obligatorisk pensionsordning og frem til der udstedes et nyt skattekort eller nye skattebilletter. Tekstanmærkningen er ny.

- **Til hovedkonto 24.10.10 Landsskat.** I § 60, stk. 1-2, i landstingslov nr. 12 af 2 november 2006 om indkomstskat, fastsættes selskabsskattesatserne til 25 procent. Tekstanmærkningen har virkning for indkomståret 2020.
- **Tekstanmærknings til hovedkonto 24.10.10 Landsskat.** Tekstanmærkningen er indsat som en følge af finanslovsaftalen for 2020. Tekstanmærkningen medfører, at selskabsskattesatserne i § 60, stk. 1-2 fastsættes til 25 procent. Tekstanmærkningen har virkning fra indkomståret 2020. Selskabsskatten for indkomståret 2020 forfalder til betaling i ligningsåret 2021. I Landstingslov om indkomstskat § 60, stk. 1, er fastsat at fuld- og begrænset skattepligtige selskaber skal betale en selskabsskat på 30 procent af skala-indkomsten. I bestemmelsens stk. 2, fastsættes det at selskaber, der er meddelt tilladelse til efterforskning eller udnyttelse i henhold til lov om mineralske råstoffer m.v. i Grønland, eller meddelt en tilladelse til udnyttelse i henhold til landstingslov om udnyttelse af is og vand med henblik på eksport skal betale en selskabsskat på 30 procent. Tekstanmærkningen medfører, at selskabsskatten sænkes med 5 procentpoint. Det er ønskeligt at selskabsskattesatsen fremgår af landstingslov om indkomstskat. Naalakkersuisut vil arbejde for, at der ved den førstkommande lejlighed fremsættes et lovforslag, der vil indarbejde ændringen i landstingslov om indkomstskat. Et lovforslag forventes tidligst at være klar til efterårssamlingen 2020. Tekstanmærkningen er ny.
- **Til hovedkonto 24.11.10 Indførselsafgifter.** Afgiftsplikten i § 1, stk. 1, nr. 21, i landstingslov om indførselsafgifter omfatter indtil 1. januar 2021 ikke køretøjer, der alene anvender el eller brint som drivmiddel, samt plug-in-hybridbiler, som anvender genopladelige batterier til energilagring.
- **Tekstanmærknings til hovedkonto 24.11.10 Indførselsafgifter.** Tekstanmærkningen er en et-årig forlængelse af afgiftsfritagelsen i henhold til Inatsisartutlov nr. 8 af 29. november 2013 om midlertidig fritagelse for indførselsafgift, der anvender el og brint som drivmiddel, som ved tekstanmærkning til nærværende hovedkonto senest er forlænget frem til 31. december 2020. Tekstanmærkningen er videreført fra FL 2019 i tilrettet form.

-
- **Til hovedkonto 24.11.12 Rejeafgift.** Afgiftsprocenten efter § 6, stk. 2, i Inatsisartutlov nr. 46 af 23. november 2017 om ressourceafgift på grønlandsk fiskeri for rejer fanget ved Svalbard og i Barentshavet fastsættes på grundlag af den gennemsnitlige salgspris for rejer fanget ved Svalbard og i Barentshavet. Tekstanmærkningen har virkning for rejer fanget i kalenderåret 2020.
 - **Tekstanmærkning til hovedkonto 24.11.12 Rejeafgift.** Som led forhandlingerne om fiskerirettigheder har Grønland kvoter til fiskeri efter rejer ved Svalbard og i Barentshavet. Det har vist sig, at salgspriserne for disse rejer ligger noget lavere end for rejer fisket ved Grønland. Dette skyldes mindre størrelser på rejerne i disse områder samt at de trawlere som fisker i området ikke er udstyret til at forædle rejerne ombord. I dag kan rejefiskeriet ved Svalbard og i Barentshavet kun opnå beskedent overskud. Dette skyldes udover lavere priser også højere fangstudgifter fordi fangstområderne ligger langt væk fra Grønland. Ligeledes er rentabiliteten negativt påvirket af, at rederierne skal betale en ressourceafgift beregnet på grundlag af den gennemsnitlige salgspris for al rejefiskeri. Udfordringerne kan mindskes ved at beregne en særskilt afgiftsprocent for fiskeri efter rejer ved Svalbard og i Barentshavet på grundlag af salgspriserne for disse rejer. Det påvirker rentabiliteten i dette fiskeri at de trawlere, som hidtil har deltaget i rejefiskeriet ved Svalbard og i Barentshavet, ikke er de bedst egnede til dette fiskeri. Tekstanmærkningen forventes at medføre en reduktion i afgiftsprocenten fra 17,9 pct. til 8 pct. for rejer fisket ved Svalbard og i Barentshavet. Ved en uændret pris på 19,50 kr. per kg og samme kvoter som i 2019 vil provenuet blive reduceret med ca. 2,9 mio. kr. Dette skal sammenholdes med risikoen for, at fiskeriet ikke gennemføres, hvilket kan medføre et yderligere provenutab på ca. 2,3 mio. kr. Behovet for tekstanmærkningen vil blive revurderet ved udarbejdelsen af finanslovsforslaget for 2021, idet behovet for nærværende tiltag forventes at være tidsbegrænset. Tekstanmærkningen er ny.
 - **Tekstanmærkning til hovedkonto 24.11.14 Stempelafgift.** Fritagelse for stempelafgift. Dokumenter, lånedokumenter, udskrifter og attester m.v., som udfærdiges i forbindelse med en udlodning af Royal Arctic Line A/S bygninger på havnen i Nuuk til selvstyret og efterfølgende overdragelse af bygningerne vederlagsfrit til en selvejende almennyttig institution, der etableres af Grønlands Selvstyre i medfør af Inatsisartutlov nr. 25 af 28. november 2016 om etablering og drift af besøgscentre og turistanlæg fritages for stempelafgifter til det offentlige.
 - **Tekstanmærkning til hovedkonto 24.11.14 Stempelafgift.** Tekstanmærkningen giver mulighed for, at Royal Arctic Line A/S kan udlodde de i tekstanmærkningen nævnte bygninger til en almennyttig institution, såsom f.eks. et visitorcenter. Tekstanmærkningen hjemler, at hverken Royal Arctic Line A/S eller den modtagende selvejende almennyttige institution skal betale stempelafgift i forbindelse med udlodningen af ejendommen. Tekstanmærkningen er videreført fra FL 2019.
 - **Tekstanmærkning til hovedkonto 24.11.20 Afgifter, betalingsjagt og -fiskeri.** I henhold til Landstingslov nr. 12 af 29. oktober 1999 om fangst og jagt, § 7 vedrørende betalingsjagt og Landstingslov nr. 18 af 31. oktober 1996 om fiskeri, § 8 stk. 3 og stk. 4 fastsættes følgende takster: Afgiften pr. licens fastsættes til: Muskusokser, pr. dyr. 2.000 kr. Rensdyr, pr. dyr. 1.000 kr. Tilladelse til jagt på mindre vildt, pr. dag. 200 kr. Tilladelse til jagt på mindre vildt, pr. uge. 1.000 kr. Fisketegn, pr. dag. 75 kr. Fisketegn, pr. uge. 200 kr. Fisketegn, pr. måned. 500 kr.
 - **Bemærkninger til hovedkonto 24.11.20 Afgifter betalingsjagt og -fiskeri.** Tekstanmærkningen er en konsekvens af Landstingslov nr. 12 af 29. oktober 1999 om fangst og jagt, § 7, vedrørende betalingsjagt og Landstingslov nr. 18 af 31. oktober 1996 om fiskeri, § 8 stk. 3 og stk. 4, hvor det er bestemt, at taksten skal fastsættes på finansloven. Når Landstingslov nr. 12 af 29. oktober 1999 om fangst og jagt, § 7, vedrørende betalingsjagt eller Landstingslov nr. 18 af 31. oktober 1996 om fiskeri, § 8, stk. 3 og stk. 4, revideres, vil fastsættelsen af taksterne blive fjernet fra finansloven. Tekstanmærkningen er videreført fra FL 2019.

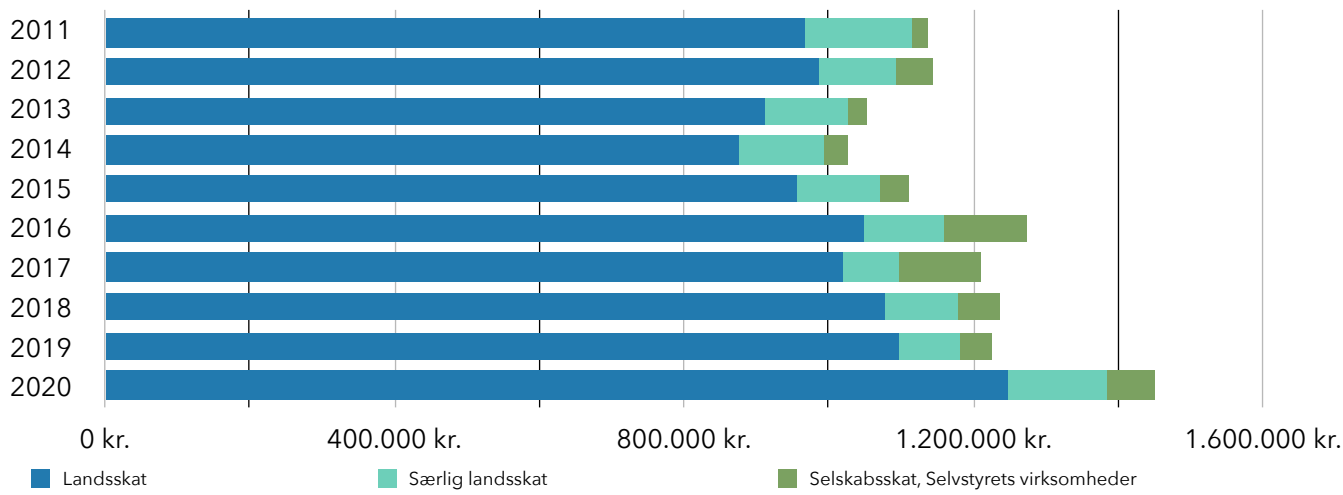
SKATTER I GRØNLAND 2020 - ET OVERBLIK

	Bevilling 2020	Forbrug 2020	Forskel	Forbrug i %	Forbrug 2019	Udvikling % 2019 - 2020
Skattestyrelsen DAU-saldo	-2.374.544	-2.601.885	227.341	110 %	-2.356.238	10 %
Skattestyrelsens administration	80.153	79.840	213	100 %	79.449	0 %
Direkte skatter						
Tidligere afskrevne fordringer	-10.000	-5.450	-4.550	83 %	-7.641	-29 %
Indeholdelse hos arbejdsgiverne	500	0	500	0 %	0	0 %
Skattebøder	-5.000	-2.171	-2.829	43 %	-4.673	-215 %
Afgiftsbøder	-300	-146	-154	49 %	-217	-49 %
Rentetilskud, opsparingsordninger	2.000	1.818	210	91 %	2.210	-18 %
Tilskud til pensioner	1.400	132	-1.268	9 %	348	-62 %
Landsskat	-1.125.500	-1.247.375	121.875	111 %	-1.096.763	14 %
Særlig landsskat	-75.000	-81.374	6.374	108 %	-83.041	-2 %
Selskabsskat, selvstyrets virksomheder	-52.000	-66.493	-14.493	128 %	-47.045	41 %
Indirekte skatter						
Indførselsafgifter	-540.500	-563.974	-23.474	104 %	-520.435	8 %
Motorafgift	-79.600	-90.900	11.300	114 %	-81.965	11 %
Rejeafgift	-278.600	-264.780	13.820	95 %	-263.788	0 %
Havneafgift	-10.500	-4.294	6.206	41 %	-11.785	-64 %
Stempelafgift	-35.000	-52.992	-17.992	151 %	-46.730	13 %
Lotterif afgift	-4.000	-4.467	-467	112 %	-5.363	-17 %
Automatpils-afgift	-7.000	-6.799	202	97 %	-6.947	-2 %
Afgifter, betalingsjagt og -fiskeri	-600	-203	-397	34 %	-779	-74 %
Arbejdsmarkedsafgift	-94.000	-95.517	-1.517	102 %	-95.856	0 %
Miljøafgift	-15.000	-16.458	-1.458	110 %	-18.100	9 %
Afgifter på Råstoffer, is og vand	0	-77	-77		0	
Afgift på hellefisk	-74.300	-89.415	-15.115	120 %	-97.641	-8 %
Afgift på pelagiske fiskearter	-40.600	-30.925	9.675	76 %	-43.833	-29 %
Reserve til merindtægter på skatte- og afgiftsområdet	-1.250	0	1.250			

Læsevejledning: Alle tal er angivet i tusinde kroner. Som i regnskabsmæssige forklaringer angiver negative tal (-) en indkomst mens positive tal angiver en udgift.

UDVIKLING AF SKATTER - ET OVERBLIK

Direkte skatter 2011 - 2020



	2011	2012	2013	2014	2015	2016	2017	2018	2019	2020
Landsskat	966.141	983.997	913.165	875.984	954.710	1.049.829	1.018.786	1.077.764	1.096.763	1.247.375
Særlig landsskat	148.645	107.596	113.171	116.551	114.940	109.853	78.565	99.517	83.041	81.374
Selskabsskat, Selvstyrets virksomheder	20.688	52.026	25.108	34.408	42.254	114.661	113.663	59.531	47.045	66.493
Direkte skatter i alt	1.135.474	1.143.619	1.051.444	1.026.943	1.111.904	1.274.343	1.211.014	1.236.812	1.226.849	1.395.242

Udviklingen i direkte skatter

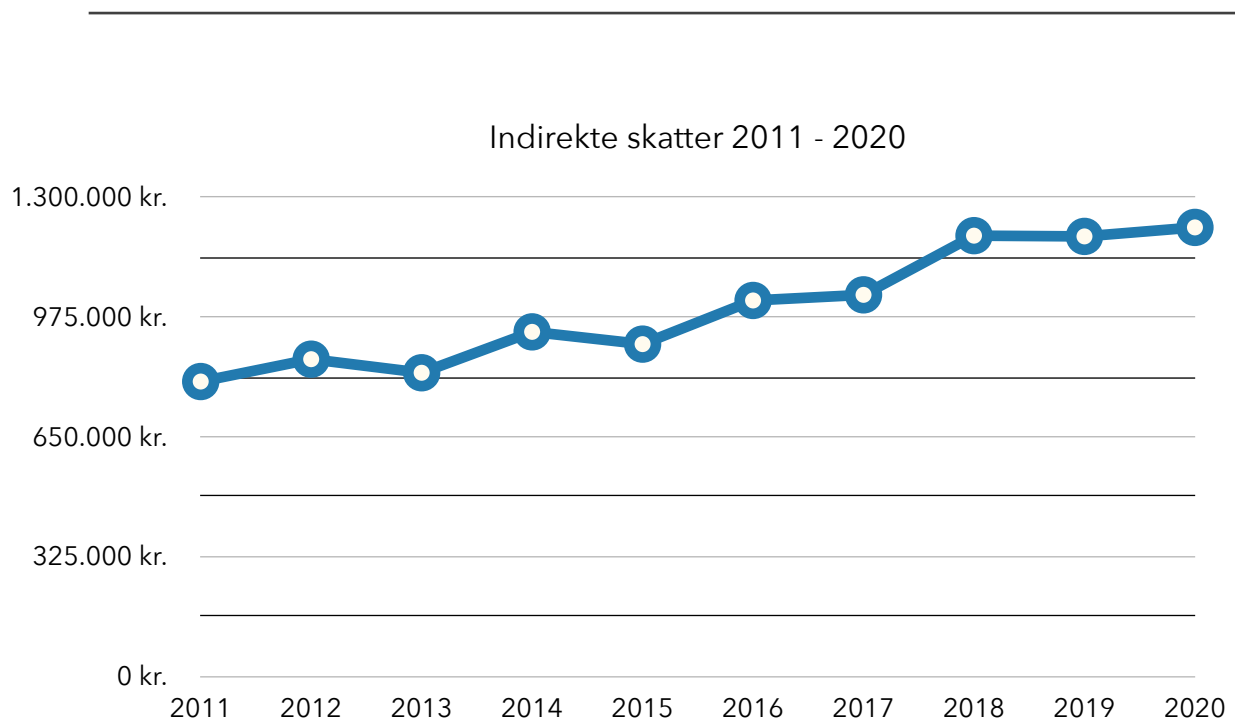
I perioden 2011 til 2020 har Grønland samlet set haft et stabilt stigende niveau af indtægter af direkte skatter. Hvor indtægterne fra landsskat har været stigende fra 2014 til 2020, så har den særlige landsskat være markant faldende siden 2017, grundet overdragelsen af servicekontrakten på Thule Air Base. Skatten for de selvstyrejede selskaber indtægter har relativ stor variation.

I 2020 har der været en relativ stor stigning af både landsskatten og selskabsskatten, som har givet en øget vækst på ca. 10% mellem 2019 – 2020.

Udviklingen i indirekte skatter

De indirekte skatter udgøres af afgifterne. Herunder ses udviklingen i indirekte skatter.

I perioden 2011 til 2020 har Grønland samlet set haft et stabilt stigende grundlag af indirekte skatter.

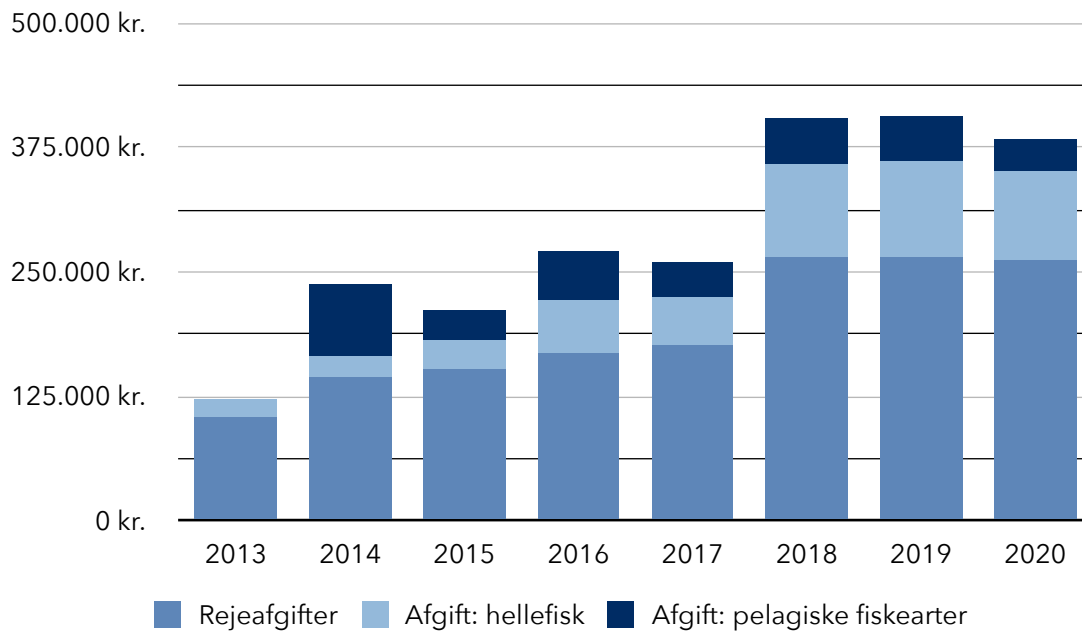


	2011	2012	2013	2014	2015	2016	2017	2018	2019	2020
Indirekte skatter i alt	799.559	860.204	823.363	934.312	901.061	1.019.493	1.034.725	1.195.289	1.193.272	1.217.676

Udviklingen i fiskeriafgifter

Fiskeafgifter udgør i dag cirka 1/3 af indtægterne fra indirekte skatter.

Udviklingen i fiskeriafgifter i Grønland



	2013	2014	2015	2016	2017	2018	2019	2020
Rejeafgifter	103.700	145.300	153.000	167.500	175.400	263.300	263.800	261.700
Afgift: hellefisk	18.800	18.800	29.800	53.900	47.800	94.300	97.600	89.415
Afgift: pelagiske fiskearter	0	74.400	28.700	47.200	36.100	46.900	43.800	30.925
Fiskeriafgifter i alt	122.500	238.500	211.500	268.600	259.300	404.500	405.200	382.040

Udviklingen i fiskeriafgifter (fortsat)

Afgifter på fisk og rejer udgjorde samlet 382 mio. kr. i 2020 mod 405 mio. kr. i 2019. Frem mod 2018 skete der en markant udvikling i de samlede indtægter for afgifter på fisk og rejer. En reform på afgiftsgrundlaget blev i 2018 ændret med flere fiskearter og modellen for beregning af afgiftssatserne. Desuden er provenuet påvirket af kvotestørrelser, kvoteudnyttelse, produktmiks, ændret eksportpriser og valutakurser.

Rejeafgifter er en vigtig bestanddel af Grønlands skattegrundlag. Rejeafgiften udgjorde i 2020 261.7 mio. kr., hvilket er 16,9 mio. kr., svarende til 6%, under forventet niveau. Niveaueet afviger med 1% fra indtægten i 2019.

Afgiften på hellefisk udgjorde 89,4 mio. kr. i 2020, svarende til 20% over bevillingen. Inden da ses en vækst år for år, som er drevet af lovændringer og en reform på området. Afgiftsgrundlaget er således, at personer og selskaber, der har licens til hellefiskefiskeri med grønlandsk indregistrerede skibe i det havgående og kystnære hellefiskefiskeri, svarer afgift af fangsten, uanset om der fiskes inden for det grønlandske fiskeriområde, i andre landes fiskeriområde eller internationalt. I den forbindelse er modellen for beregning af afgiftssatserne tillige blevet ændret. På trods af Covid-19 er hellefiskeriet ikke blevet negativt påvirket.

Fiskeriet efter pelagiske fisk gav i 2020 en indtægt på 30.9 mio. kr. hvilket er 24% mindre end bevillingen. Indtægten for 2020 er 12.9 mio. kr. lavere end i 2019. Forklaringen er, at makrelfangster har været lavere end forventet.



Indførselsafgifter

Indførselsafgifterne udgjorde ca. 46% af de indirekte skatter i 2020. Tabellen nedenfor viser de indtægter der er på indførselsafgifter. Året 2020 sammenlignes med 2015. Den samlede stigning i procent over fem år er i kolonnen til højre.

Indførselsafgifter	2016	2017	2018	2019	2020	Udvikling over 5 år
Sukker, kaffe/the og chokolade	43.791	49.490	49.506	50.159	59.898	37 %
Alkoholige drikke	188.052	185.077	175.170	165.789	207.238	10 %
Mineralvand og emballage	47.443	51.588	47.922	50.862	37.217	-22 %
Reklametryksager	0	0	0	955	630	Ny afgift
Tobaksvarer	138.940	149.436	143.054	148.825	170.909	23 %
Køddprodukter	18.607	18.990	17.604	16.381	18.443	-1 %
Motorkøretøjer	33.244	49.887	52.519	45.869	62.245	87 %
Parfume	3.907	3.599	3.400	4.120	3.978	2 %
Fyrværkeri	0	0	2.479	2.961	2.524	Ny afgift

Inatsisartut har over de seneste fem år reguleret indførselsafgifterne på en række afgiftsgrupper, som har resulteret i en stigning i indførselsafgifterne på særligt motorkøretøjer, sukker, alkohol og tobaksvarer. Der er ligeledes over de seneste fem år indført indførselsafgifter på reklametryksager og fyrværkeri.

Året 2020 var et atypisk år, da indtægterne fra en række afgiftsgrupper varierer i modsætning til foregående år. Dette skyldes til dels afgiftsstigninger på sukker, tobaksvarer og alkoholige drikke, dertil kan det tilskrives at der har været et andet forbrugsmønster grundet Covid-19-rejserestriktioner til/fra Danmark og udlandet.



RESTANCEUDVIKLING GENNEM 2020

Pr. 9. juni 2021 vurderes det at borgere og virksomheder samlet skylder 1.390 mio. kr. til det offentlige. Selvstyret og flere kommuner er overgået til et nyt økonomisystem i 2020, hvilket vil resultere i mere rettidige data og en ny opgørelsesmetode. En væsentlig forandring er, at Skattestyrelsen har taget nyt inddrivelsessystem i brug som led i det nye økonomisystem, og dette skaber mere transparens og forenkling af inddrivelsesprocesser. Til sammen medfører overgangen til nye IT-systemer en ændring i metoden for opgørelse af de samlede restancer.

Overgangen til nyt økonomisystem har medført at Skattestyrelsen nu overgår til at overføre samtlige restancer til inddrivelsessystemet. Tidligere har restanceopgørelsen alene omfattet de overførte skatterestancer (ved konkurser mv.) samt et beløb til hensættelse af evt. tab på debitorer. Denne hensættelse har været beregnet ud fra en godkendt opgørelsesmetode fastlagt i forhold til landskassens regnskab og sammen med Selvstyrets eksterne revision. Opgørelsen har taget udgangspunkt i alderen på restancerne, og hensat til tab herefter ud fra faste procentsatser. Det nye restancetal vil derfor være højere i forhold til de tal, som tidligere har været fremlagt.



Restanceudvikling gennem 2020 (fortsat)

Restancerne til offentlige fordringshavere er steget fra ca. 896.6 mio. kr. til 1.08 mia. kr. mellem 2020 og 2021. Den markante stigning skyldes den nye opgørelsesmetode, hvor samtlige restancer er overført til inddrivelsessystemet.

Sager i Inddrivelsesafdelingen	Antal sager Januar 2020	Restancestørrelse Januar 2020	Antal sager Juni 2021	Restancestørrelse Juni 2021	Antal sager Procentuel ændring	Restance Procentuel ændring
Underholdsbidrag	77.094	371.313.480	83.854	419.969.255	9 %	13 %
Restskatter	29.625	372.385.156	209.950	520.516.513	Ny opgørelsesmetode	Ny opgørelsesmetode
ESU	62	35.263.992	72	34.508.526	16 %	-2 %
A-skat	5.180	100.004.540	11.502	119.196.992	Ny opgørelsesmetode	Ny opgørelsesmetode
Selskabsskat	518	19.810.479	490	21.201.875	Ny opgørelsesmetode	Ny opgørelsesmetode
Husleje	4.959	33.120.721	10.410	43.295.881	110 %	31 %
Skatterenter	541.689	1.721.839	1.999	2.096.477	61 %	22 %
Div. Kommunale restancer	13.793	32.533.419	15.789	46.452.590	35 %	14 %
Hjælp med tilbagebetalingspligt	4.394	22.554.419	4.385	25.543.754	0 %	13 %
Studielån	696	11.338.683	1.027	9.692.827	48 %	-15 %
Daginstitutioner	22.076	12.417.889	23.902	15.963.460	8 %	29 %
Renovation	105.631	33.574.789	99.430	35.650.331	-6 %	6 %
Kommunale erhvervslån	13	92.818	7	65.985	-46 %	-29 %
Diverse Selvstyrestancer	12.601	17.413.956	17.790	49.355.175	41 %	183 %
Boligstøttelån	254	13.667.382	298	15.372.787	17 %	12 %
Selvbyggerlån	270	5.512.971	270	3.680.275	0 %	-33 %
El/vand	6.101	15.474	7.570	2.805.442	24 %	18030 %
Forældrebetaling anbragte børn	14.846	20.298.653	7035	9.865.227	-53 %	-51 %
Nordiske krav	723	9.083.698	1.104	5.904.113	53 %	-35 %
Øvrige restancer	5.122	1.586.935	4.559	1.929.991	-11 %	22 %
I ALT	77.094	656.609.850	501.389	1.390.160.138	550 %	112 %

Gennem 2019 og 2020 har der i forbindelse med overgangen til det nye økonomisystem på tværs af Selvstyret og kommunerne pågået et omfattende arbejde med kritisk gennemgang af de registrerede fordringer, hvilket har resulteret i fordringer som ikke længere er juridisk gyldige er blevet fjernet. Derudover har løntrækspålæg som følge af overgangen været sat ud af drift i en periode under overgangen, hvilket forventes at have medført stigende restancer.

Covid-19 rejserestriktionerne har resulteret i, at der i 2020 ikke har været udført egentlig direkte og opsøgende inddrivelse i byer og bygder udenfor Maniitsoq og Nuuk.

Der blev i 2020 indbetalt 14,6 mio. kr. via løntrækspålæg og afdragsordninger. Dette er en nedgang i forhold til 2019, hvor der blev indbetalt ca. 31 mio. kr. I 2021 er dette igangsat igen efter implementeringen af nyt system, og der forventes at ske indbetalinger i samme niveau som i 2019.

Div. Selvstyrestancer er steget fra 13,4 mio. kr. i august 2020 til 41,1 mio. kr. i februar 2021, grundet et antal restancer som ikke tidligere har været overført til inddrivelse grundet implementering af nyt økonomisystem og afskrivningspraksis.

Restancer på el/vand er steget fra 25.000 kr. i august 2020 til 2,8 mio. kr. i februar 2021. Det skyldes primært, at Nukissiorfiit i løbet af 2020 trak alle deres restanceposter tilbage, for at revidere deres opgørelser for mulige fejl. Restancerne er nu igen overført til inddrivelse.

Overgangen til nyt inddrivelsessystem har været en større udfordring end forventet, særligt har styrelsen anvendt langt flere ressourcer på at sikre korrekte data i det nye system, og har måttet rydde op i mange fordringshaveres indberettede fordringer. Dette har betydet, at der i dag kan inddrives på mere korrekte fordringer, hvilket vil give færre udfordringer for særligt borgere og virksomheder. Systemet er samtidig langt mere transparent end det gamle system, således at det er lettere at se udvikling i den enkelte restance hos den enkelte borger. Samtidig sikres det, at der kan reageres hurtigere ved betaling fra den enkelte borger.

Akilerartarnermut Aqutsisoqarfik
Intaleeqqap Aqqutaa nr. 1
Postboks 1605
3900 Nuuk
www.aka.gl



WWW.AKA.GL