



Årsberetning 2019 - Skattestyrelsen

www.AKA.gl

*Redaktion: Skattestyrelsen
Grafisk tilrettelæggelse og layout: Skattestyrelsen
Årsberetningen udkommer kun i elektronisk format
og kan downloades fra: www.AKA.gl*

*Skattestyrelsen
Indaleeqqap Aqq. nr. 1
Postboks 1605
3900 Nuuk
Telefon 34 65 00*

Velkommen!

Skattestyrelsens hovedopgave er, at varetage opkrævning af skatter og afgifter, samt inddrivelse af offentlige restancer. Skattestyrelsens er i kontakt med alle borgere og virksomheder hvert år. Vi møder borgerne i forbindelse med vores toldindsats, og vores daglige kontakt om deres privatøkonomiske forhold eller de virksomheder som de driver. Styrelsen har årligt mere end 85.000 henvendelser fra borgere og virksomheder. Vi har fokus på, at vi er til for borgerne og virksomhederne, så de oplever at møde en organisation der tager udgangspunkt i borgernes og virksomhedernes situation og behov, og som søger at svare klart, korrekt og hurtigt på henvendelser. Det gælder uanset om henvendelsen sker digitalt eller personligt. Mange oplever skat som et kompliceret område. Skattestyrelsen tilstræber enkelhed og forståelighed i dialogen.

Vision Skattestyrelsen skal være en kompetent og effektiv landsdækkende organisation, der løbende sikrer samfundet en korrekt administration af skatter, afgifter og inddrivelse. Alle former for kontakt med borgerne, brugere og virksomheder sker respektfuldt. Styrelsen vil være en arbejdsplads, der er på forkant med udvikling af kompetence, og serviceorienterede medarbejdere.

Skatter og afgifter er politiske redskaber til at fordele samfundets goder og byrder. Skattestyrelsen servicere her efter de samme principper om klarhed og enkelhed som i dialogen med borgerne. Skattestyrelsen agerer i samspil med den øvrige administration for at Naalakkersuisut kan føre politik ud i verden på et oplyst grundlag. Og at de love der vedtages, udmøntes i praksis på Skattestyrelsens område.

Mission Skattestyrelsen administrerer skatte-, afgifts- og inddrivelsesområdet på vegne af Inatsisartut og Naalakkersuisut, og sikrer, at dette sker med retssikkerheden i højsædet.

Skattestyrelsen er en del af Selvstyrets administration og hører under Departementet for Finanser. Styrelsen bestræber sig på at være en aktiv og serviceorienteret del af departementet såvel som Selvstyret.



Indholdsfortegnelse

Velkommen!	2
Skattestyrelsen 2019	4
Skattestyrelsens organisation og drift.....	5
Skatter i Grønland 2019 – Et overblik.....	12
Udviklingen af skatter og skattegrundlaget i historisk perspektiv	14
Status for borgernes gæld til det offentlige 2019	18
Bilag 1 - Regnskabsmæssige forklaringer for 2019.....	20

FAKTA OM SKATTESTYRELSEN 2019

Medarbejdere: 121 medarbejdere hvoraf ca. 70% er kvinder.

Organisering: Styrelsen var i 2019 organiseret i fire afdelinger.

- Faglig indsats og kontrol, som står for revision, ligning og udgående told
- Inddrivelse, som varetager erhvervs- og personrestancer samt kontrol
- Økonomi, som står for regnskab, afgifter og arbejdsgiverregisteret Sulinal
- Fælles funktioner, som dækker HR, kommunikation og teknik samt borgerservice

Skattestyrelsen ledes af styrelseschefen, som har egen stab.

Geografi: Opgaverne varetages fra hovedkontoret i Nuuk samt fem regionale kontorer i Qaqortoq, Maniitsoq, Kangerlussuaq, Sisimiut og Ilulissat samt to kontorer i Danmark.

Styrelsens sociale ansvar: Skattestyrelsen medvirker til at uddanne grønlandske unge. Der var 2 praktikanter ansat i 2019.

Hjemmeside: www.aka.gl

Skattestyrelsen 2019

Hovedopgaver

Skattestyrelsen varetager opkrævningen af skatter og afgifter. Skatte- og afgiftsopgaven omfatter opkrævning af A- og B-skatter, forskud, selvangivelse, ligning og revision af fysiske og juridiske personer, opkrævning af og kontrollen med afgifterne, ligesom styrelsen varetager kontrol med indførsel af varer, herunder narkokontrol. Skattestyrelsen administrerer desuden obligatorisk pensionsordning.

Skattestyrelsen varetager i dag sekretariatsfunktion for CVR (Centralt Virksomhedsregister) i forhold til at bistå registreringspligtige med registrering, ændringer, afmelding mv. af virksomheder. Funktionen ophører umiddelbart den 31. december 2020.

Med centraliseringen af inddrivelsesområdet pr. 1. april 2008 er de fleste offentlige restancer overført til Skattestyrelsen, der varetager inddrivelsen af restancer for Selvstyret, kommunerne, Ini A/S, Nukissiorfiit m.fl. samt nordiske fordringer.

Kommunerne er forpligtiget til at varetage opgaver af informationsmæssig karakter ved personlig henvendelse for så vidt angår skatteområdet, jf. Selvstyrets bekendtgørelse nr. 23 af 20. december 2010 om kommunernes borgerbetjening på skatteområdet.

Der er endvidere indgået aftale med TelePost og Mittarfeqarfiit om varetagelse af toldkontrollen i visse byer.

Hovedindsatser 2019

Arbejdet i Skattestyrelsen har i 2019 været præget af indsatserne nævnt herunder.

- **Fokus på kerneopgaverne.** Fokus på inddrivelse af A-skatterestancer og debitorer hvor det skønnes, at der er betalingsevne. Blandt andet er styrelsen i dag hurtigere til at begære konkurs, hvilket har sikret en række betalinger, som man sandsynligvis ville have skulle bruge langt flere kræfter på, hvis ikke denne hårdere linje var taget i anvendelse. Konkursbegæres normalt først efter længere tids kommunikation med borgere og virksomheder.
- **Systemoptimering.** Løbende tilpasning og konsolidering af Skattesystemet eSkat, samt forretningsgange og processer i organisationen. Arbejdet med tilpasning og forberedelse af implementering af nyt ERP- og regnskabssystem (PRISME) er fortsat gennem hele 2019 og forventes at fortsætte i 2020.
- **Skat i den digitale tidsalder.** Implementeringen af nyt regnskabssystem for Skattestyrelsens opkrævning af skatter og afgifter samt for Skattestyrelsens Inddrivelsessystem med tilhørende web-løsninger er ikke endeligt fastlagt, men forventes umiddelbart at ske pr. 1. januar 2021.
- **Lovgrundlag og formidling til borgerne om ændringer – i 2019 med fokus på obligatorisk pensionsopsparing.** Inatsisartutlov om obligatorisk pensionsopsparing trådte i kraft den 1. januar 2018. Varetagelsen af området har pålagt Skattestyrelsen nye administrative forpligtigelser, som påvirkede arbejdsindsatsen i alle dele af styrelsen fra rådgivning af borgere til intern implementering. I den forbindelse har styrelsen haft fokus på udvikling af tilhørende IT-systemer samt interne forretningsgange. Efteråret 2019 var første år, hvor Skattestyrelsen tilsendte borgere årsopgørelser af borgeres pensionsopsparingsforpligtelser. Efterfølgende har styrelsen foretaget sagsbehandling af indsendt dokumentation i dispensationsvinduet. Aftalen om administrationen af pensionsordninger blev genudbudt (Denne blev indgået i første kvartal 2020).

Skattestyrelsens organisation og drift

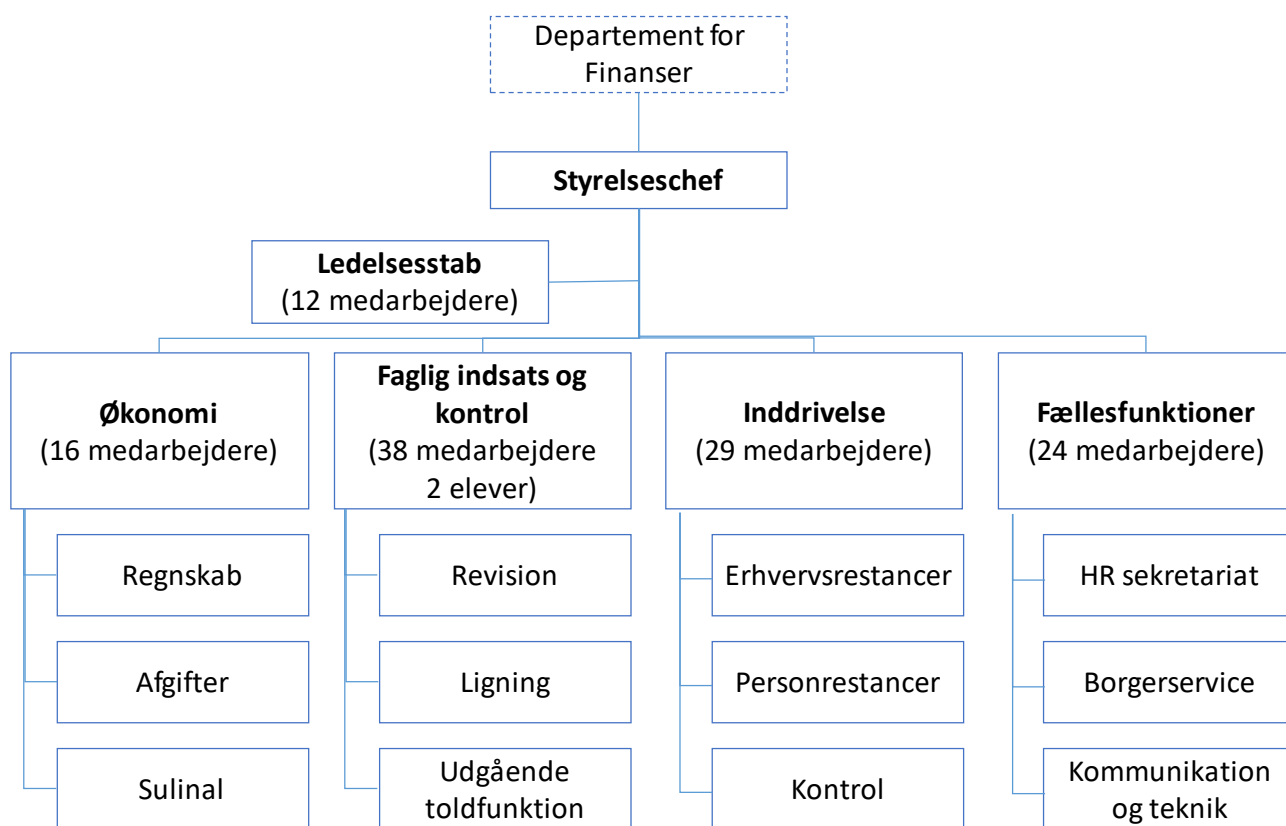
Skattestyrelsens driftsøkonomi

Regnskab på bevillingsniveau	Bevilling	Forbrug	Forskel	Forbrug i %
Lønsum	58.800	57.012	-1.788	97
Øvrige udgifter	20.699	22.563	1.864	109
Indtægter	-50	-16	34	32
Afskrivninger mv.	0	-110	-110	-
Drift i alt	79.449	79.449	0	100

Skattestyrelsen har i 2019 fået forhøjet bevillingerne fra 78.349 t. kr. til 79.449 t. kr. Forhøjelsen skyldes primært, at Skattestyrelsen har haft udgifter til IT-området samt andre anskaffelser af teknisk karakter. Desuden forventes Offentlig Digital Post først implementeret i 2020, hvorfor der ikke har været de budgetterede 2,6 mio. kr. i besparelser på porto i 2019. Sammenholdt med at Tele-Post har forhøjet portotaksterne i 2019, og at Skattestyrelsen blandt andet som følge af implementering af nye lovtiltag har udsendt flere breve end tidligere år, har styrelsen haft væsentligt øgede udgifter til porto i løbet af 2019.

Skattestyrelsen har i henhold til tekstanmærkning i finansloven for 2019 hensat 4.163 kr. til 2020.

Overblik over organisering og ansatte 2019



Ledelsesstab

Ledelsesstabens opgaver omfatter administration og rådgivning i forhold til ledelsen samt Departementet for Finanser. Administration og opkrævning af fiskeriafgifter, Is og vand, afgift på indenlandsk produktion af drikkevarer med videre samt opgaver inden for skatte- og afgiftsstatistik. Ledelsesstaben fungerer ligeledes som kompetent myndighed i forhold til internationale aftaler samt udveksler oplysninger til og fra internationale myndigheder. Ledelsesstaben har ansvar for koordinering i forhold til tværgående projekter.

Arbejdet i Ledelsesstaben har i 2019 været præget af koordinering og samarbejde med Grønlands Selvstyre i øvrigt, politisk betjening og support til egen organisation i forhold til lov- og systemimplementering. Den obligatorisk pensionsopsparing som trådte i kraft den 1. januar 2018, indebar også, at ledelsesstaben i 2019 gav denne ordning et særligt fokus.

Inddrivelse

Afdelingen har til opgave, at sikre at borgernes og virksomhedernes restancer til det offentlige i Grønland inddrives.

Herudover har afdelingen en vigtig opgave med kontrol af arbejdsgivere. Den service afdelingen yder dækker hele Grønland og når to gange årligt til Nuuk, én gang årligt til Ilulissat og herudover til 8-10 byer årligt. Afdelingens service kombinerer indsatsen for at motivere borgere og virksomheder med de mest effektive virkemidler i forhold til deres restance med et løbende fokus på at øge borgernes og virksomhedernes kapacitet til at afdrage gæld til det offentlige. Der foregår derfor også rådgivning af borgere og virksomheder om hvordan de kan varetage deres situation bedre på lang sigt.

EN LANDSDÆKKENDE INDSATS

Der er foretaget Intensiv inddrivelse i følgende byer:

1. Uummannaq (20 tilsagte, 354 t.kr. indbetalt)
2. Qaanaaq (62 tilsagte, 52,5 t.kr. indbetalt)
3. Qaqortoq (90 tilsagte, 767 t.kr. indbetalt)
4. Nuuk marts (123 tilsagte 7.331 t.kr.)
5. Nuuk november (88 tilsagte, 1.927 t.kr. indbetalt)
6. Narsaq (21 tilsagte, 953 t.kr. indbetalt)
7. Maniitsoq juni (40 tilsagte, 19 t.kr. indbetalt)
8. Maniitsoq oktober (20 arbejdsgiverkontroller)
9. Kangerlussuaq (21 tilsagte 109 t.kr. indbetalt)
10. Ilulissat (90 tilsagte, 3.141 t.kr. indbetalt)

Afdelingen har hovedsæde uden for Skattestyrelsens hovedkontor og ligger i Maniitsoq. Fokusområder 2019:

- En større indsats for at kommunikere med borgerne fremfor blot at sende gentagende rykkere.
- Systemtik omkring fogedforretning, så udeblivelser automatisk fører til forlængelse af fristen for gælden. Dermed kan man som borger eller virksomhed ikke komme uden om en betaling ved at udeblive.
- Forberedelse til overgang til nyt inddrivelsessystem har ført til en større oprydning. Oprydningen har synliggjort en del forældede krav, som er blevet afskrevet.

Resultatet af kontrolindsatsen har været, at der er uddelt bøder for samlet 817.107 kr. som følge af manglende rettidig betaling af A-skatter. Desuden har indsatsen medført indbetalinger af 14,65 mio. kr. af borgernes restancer. Ud over dette medvirker indsatsen i afdelingen i vid udstrækning til at fremme oplevelsen af retssikkerhed, samt oplevelsen blandt borgere og virksomheder af at kontrol og myndighed er til stede i hele landet.

Fællesfunktioner

Fællesfunktioner og dens 24 ansattes hovedopgave er at være Skattestyrelsens ansigt udadtil i forhold til kunderne, nemlig borgerservice. Derudover varetages opgaver i forhold til administration af personalesager, løn, lejemål og generelt sekretærfunktion. Al henvendelse til Skattestyrelsen omkring skatter, inddrivelse, stempning af momskvitteringer, afgifter, CVR med videre går primært igennem borgerservice.

Udover daglig pleje af kunder foretages der ligning og andre opgaver, såsom besvarelse af e-mail forespørgsler, telefonhenvendelser mv. hos borgerservice. Hver måned er der ca. 2.000 fysiske henvendelser ved Skattestyrelsens skranke. Udover fysiske henvendelser foretages der i gennemsnittet ca. 150 telefonopkald til afdelingens direkte telefon hver dag. Ud over de gennemsnitlige mange opkald til serviceafdelingen er der viderestillinger fra selvstyrets omstilling. Skattestyrelsen modtager i gennemsnit 2.051 henvendelser pr. mail om måneden.

Fælles funktioner og især borgerservice er præget af perioder med spidsbelastning i perioder hvor borgerne modtager deres selvangivelser og i perioder, hvor opgaven med obligatorisk pension skal formidles. I disse perioder opleves et forøget antal borgerhenvendelser. I perioder med mindre belastning, fungerer de ansatte som en intern ressource, som assisterer med at nedbringe arbejdsopgaverne i de øvrige afdelinger.

Økonomiafdelingen

Økonomiafdelingen havde i 2019 16 ansatte. Afdelingen håndterer størstedelen af styrelsens opkrævninger, udbetalinger, indbetalinger, modregninger, registreringer og administration af skatter og afgifter. Herudover varetager området driftsregnskabet for Skattestyrelsen. Økonomiafdelingen behandler de fleste data i Skattestyrelsen.

Arbejdet i Økonomi har i 2018 været præget af følgende opgaver:

- Arbejde med tilpasning og forberedelse af implementering af nyt ERP- og økonomisystem (PRISME). Der blev i 2019 foretaget prøvekonvertering 3. Prøvekonverteringerne viser, at der er behov for yderligere datavask, for at få snitfladerne mellem systemerne til at tale fejlfrit sammen.
- Løbende tilpasning og konsolidering af XAL og eSkat samt forretningsgange og processer i organisationen.
- Systemimplementering af nye regler og love på pensionsområdet.

Faglig Indsats og Kontrol

Afdelingen havde i 2019 40 medarbejdere, hvoraf 2 var elever. Afdelingen operer i hele Grønland med bemanding i Maniitsoq, Sisimiut, Kangerlussuaq og Ilulissat samt i Danmark. Områdets fagfelt dækker hele skatteområdet samt support og vejledning til borgere og virksomheder, ligning og revision af virksomheder og selskaber mv. inden for hele skatte- og afgiftsområdet. Der er fokus på at sikre, at alle borgere og virksomheder betaler den rette skat. Det kræver ressourcer til at kontrollere ikke mindst arbejdsgivere, så data bliver indberettet korrekt og rettidigt.

Derudover dækkes kontrol af ind- og udrejsende og ind- og udførsel af varer. Opgaven på toldområdet følger de spor der er lagt i toldstrategi Inussuk 2018-23.

Her findes links til strategien på henholdsvis [grønlandsk](#) og [dansk](#).

UDVALGTE RESULTATER 2019

- Intensiv kontrol vedr. afgiftsfri indførsel af alkohol og cigaretter, som blandt andet har resulteret i beslaglæggelse af ca. 50 liter alkohol og 129 kartoner cigaretter. I den forbindelse er der udstedt bøder på ca. 136.500 kr., hvilket er næsten det dobbelte ift. 2018.
- Skattestyrelsen har i løbet af 2019 behandlet ligningsdata vedrørende de ordinære slutopgørelser for skatteåret 2018 for 48.772 personer. Derudover er der udfærdiget i alt 3.460 ændrede slutopgørelser for enkeltpersoner som følge af sagsbehandling genoptages m.v. Der er desuden udsendt 1.083 skatteopgørelser vedrørende selskaber for skatteåret 2018, samt foretaget i alt 324 ændrede skatteopgørelser i løbet af 2019.
- Styrelsens revisionskontor har i 2019 gennemgået 1.714 sager mod 1.348 sager i 2018. 627 sager har resulteret i forhøjelser på 192,5 mio. kr. samt 378 sager i nedsættelser på 164,5 mio. kr.
- Skattestyrelsen har ved udgangen af 2019 ca. 215 sager til vurdering af evt. bøder for overtrædelse af skattelovgivningen ved Departement for Finanser.
- Intensiv kontrol vedr. narko og penge, som blandt andet har resulteret i beslaglæggelse af 39 kg hash fordelt på 97 sager, hvilket er ca. 1,3 kg mere end i 2018. Derudover er der beslaglagt 6.649.096 kr. i kontanter, som er overdraget til politiet til videre sagsbehandling. Beløbet er en tredobling ift. 2018.

Forandringer i 2019

Interne forandringer

2019 var et år med fokus på stabil drift. Af større organisatoriske tiltag på tværs af styrelsen bør nævnes etableringen af en styregruppe til at prioritere it-udviklingstiltag. Styregruppen er en tværgående organisering med souschefen for bordenden. Alle ønsker om it-udviklingstiltag i styrelsens områder og afdelinger kanaliseres via faste skabeloner til styregruppen, som dels sikrer de budgetmæssige rammer, og dels prioriterer overordnet. Dermed sikres fokus på, at de krav som digitaliseringen stiller får det nødvendige ledelsesmæssige fokus, og at styrelsens prioriteringer foregår centralt.

Eksterne forandringer - Love og rammer

I 2019 blev følgende skattelove vedtaget

- Inatsisartutlov nr. 2 af 24. maj 2019 om ændring af landstingslov om afgift af visse drikkevarer fremstillet i Grønland (Præcisering af sanktionsbestemmelsen).
- Inatsisartutlov nr. 3 af 24. maj 2019 om ændring af Inatsisartutlov om en satstilpasningsprocent og om aktuel indkomst (Sproglig og indholdsmæssig præcisering af § 6).
- Inatsisartutlov nr. 16 af 12. juni 2019 om ændring af Inatsisartutlov om obligatorisk pensionsordning (Sproglig ændring af Inatsisartutlovens grønlandske titel, undtagelse til opsparingsgrundlaget for borgmestervederlag).
- Inatsisartutlov nr. 22 af 18. november 2019 om ændring af landstingslov om afgift af motorkøretøjer (Afgift på el- og plug-in hybridbiler).
- Inatsisartutlov nr. 23 af 18. november 2019 om ændring af landstingslov om indførselsafgifter (Forhøjelse og indførsel af nye afgifter).
- Inatsisartutlov nr. 30 af 28. november 2019 om betalingssystemet Ilanngaassivik.
- Inatsisartutlov nr. 33 af 28. november 2019 om ændring af Inatsisartutlov om en satstilpasningsprocent og aktuel indkomst (Ændring af beregningsgrundlaget for aktuel indkomst).
- Inatsisartutlov nr. 38 af 28. november 2019 om ændring af landstingslov om forvaltning af skatter (Forlængelse af krav om tidsbegrænset opbevaring af dokumenter samt om indberetning af oplysninger ved formidling af udleje af fast ejendom samt salg på lokale brætter).
- Inatsisartutlov nr. 41 af 2. december 2019 om ændring af Landstingslov om indkomstskat (Beskæftigelsesfradrag, skattefritagelse af vederlag undergivet den særlige revisionsprocedure for Politiets Efterretningstjeneste og opsparing i pensionsøjemed).
- Selvstyrets bekendtgørelse nr. 2 af 26. februar 2019 om krav til det skattemæssige årsregnskab og fakturakrav med videre
- Selvstyrets bekendtgørelse nr. 12 af 9. oktober 2019 om skatteudligning og fælleskommunal skat i 2020

I løbet af 2019 har Skattestyrelsen haft ansvar for følgende tekstanmærkninger i finanslov 2019, med betydning for Skatte- og afgiftslovgivningen:

- Tekstanmærkning til hovedkonto 24.11.10 Administration. IT-systemer med flerårig implementering samt mulighed for at overføre op til 3.000.000 kr. mellem budgetår. Denne er blevet videreført fra 2018.
- Tekstanmærkning til hovedkonto 24.11.10 Indførselsafgifter. Denne er blevet videreført fra 2018.
- Tekstanmærkning til hovedkonto 24.11.11 Motorafgift. Ny indført i 2019.
- Tekstanmærkning til hovedkonto 24.11.14 Stempelafgift. Ny indført i 2019.
- Tekstanmærkning til hovedkonto 24.11.20 Afgifter, betalingsjagt og-fiskeri. Denne er blevet videreført fra 2018.
- Tekstanmærkning til formålsskonto 24.10 Direkte skatter, som;
 - fastsætter skatteprocenterne,
 - forpligter udenlandske virksomheder som ønsker koncessioner og lignende til at være registeret i det centrale virksomhedsregister (CVR) med grønlandsk eller dansk adresse,
 - Giver særlige rammer for filmselskaber, og
 - Præciserer, at Inatsisartutlov om obligatorisk pension anses som foreløbig skat i det indkomstår tillægget opkræves.

Skatter i Grønland 2019 – Et overblik

Samlet overblik

Regnskab på bevillingsniveau	Bevilling	Forbrug	Forskel	Forbrug i %
Skattestyrelsen DAU-saldo	-2.295.498	-2.356.237	60.739	103

Skattestyrelsens DAU-saldo udviser en merindtægt på ca. 123,2 mio. kr. svarende til en afvigelse på 5 % i forhold til det budgetterede. Størst vækst er der i den særlige landsskat, hvor der er betalt 150 mio. kr. mod et budget på 75 mio. kr. De enkelte konti er specificeret herunder, og er uddybet og forklaret i bilag 1 – regnskabsmæssige forklaringer. I tabellen nedenfor fremgår således forbrug i forhold til bevilling både i faktiske tal og i procenter. Herudover er en sammenligning med år 2018 i de to sidste kolonner.

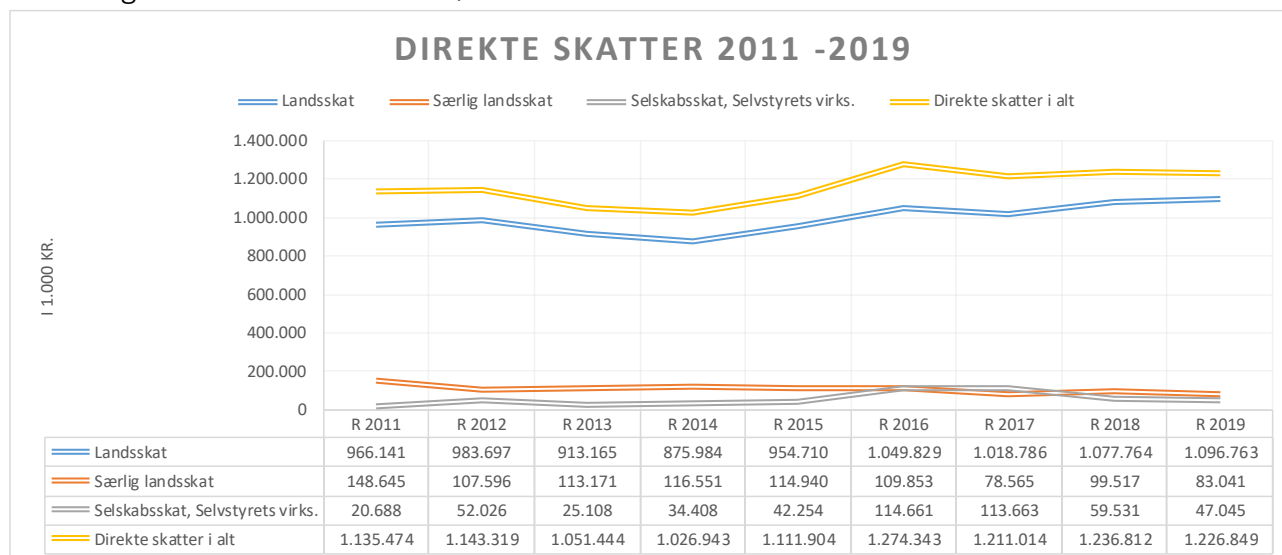
Læsevejledning: Alle tal er angivet i tusinde kroner. Som i regnskabsmæssige forklaringer angiver negative tal (-) en indkomst mens positive tal angiver en udgift.

Regnskab på bevillingsniveau	Bevilling 2019	Forbrug 2019	Forskel	Forbrug i %	Forbrug 2018	Udvikling % 2018-2019
Skattestyrelsen DAU-saldo	-2.295.498	-2.356.237	60.739	103	-2.361.436	0
Skattestyrelsen DAU-saldo	-2.295.498	-2.356.237	60.739	103	-2.361.436	0
Skattestyrelsen DAU-saldo	-2.295.498	-2.356.237	60.739	103	-2.361.436	0
Selvstyrets administration	79.449	79.449	0	100	83.899	-5
Direkte skatter						
Tidligere afskrevne fordringer	-10.000	-7.641	-2.359	76	-14.050	-46
Indeholdelse hos arbejdsgiverne	500	0	500	0	0	0
Skattebøder	-5.000	-467	-4.532	9	-1.331	-65
Afgiftsbøder	-300	-218	-82	72	-174	25
Rentetilskud, opsparingsordninger	2.000	2.210	210	2.000	1.910	16
Tilskud til pensioner	2.400	348	-2.052	14	413	-16
Landsskat	-1.102.000	-1.096.763	69.263	100	-1.077.764	2
Særlig landsskat	-75.000	-83.02	8.041	111	-99.517	-17
Selskabsskat, selvstyrets virksomheder	-57.000	-47.045	-9.955	83	-59.531	-21

Indirekte skatter	Bevilling 2019	Forbrug 2019	Forskel	Forbrug i %	Forbrug 2018	Udvikling % 2018-2019
Indførselsafgifter	-500.000	-520.435	-20.435	104	-502.922	3
Motorafgift	-77.000	-81.965	4.965	106	-79.364	3
Rejeafgift	-274.400	-263.788	-10.612	96	-263.348	0
Havneafgift	-9.000	-11.785	2.785	131	-10.745	10
Stempelafgift	-35.000	-46.730	11.730	134	-49.326	-5
Lotteriafgift	-4.000	-5.363	-1.363	134	-4.593	17
Automatspils-afgift	-8.000	-6.947	1.063	87	-7.797	-11
Afgifter, betalingsjagt og -fiskeri	-600	-779	-179	130	-845	-8
Arbejdsmarkedsafgift	-85.000	-95.856	20.856	113	-91.371	5
Miljøafgift	-15.000	-18.100	3.100	121	-12.801	41
Afgifter på Råstoffer, is og vand	0	-6	-6		-21	-100
Afgift på hellefisk	74.300	-97.641	23.341	131	-91.973	6
Afgift på pelagiske fiskearter	-43.400	-43.833	-432	101	-70.336	-38

Udviklingen af skatter og skattegrundlaget i historisk perspektiv

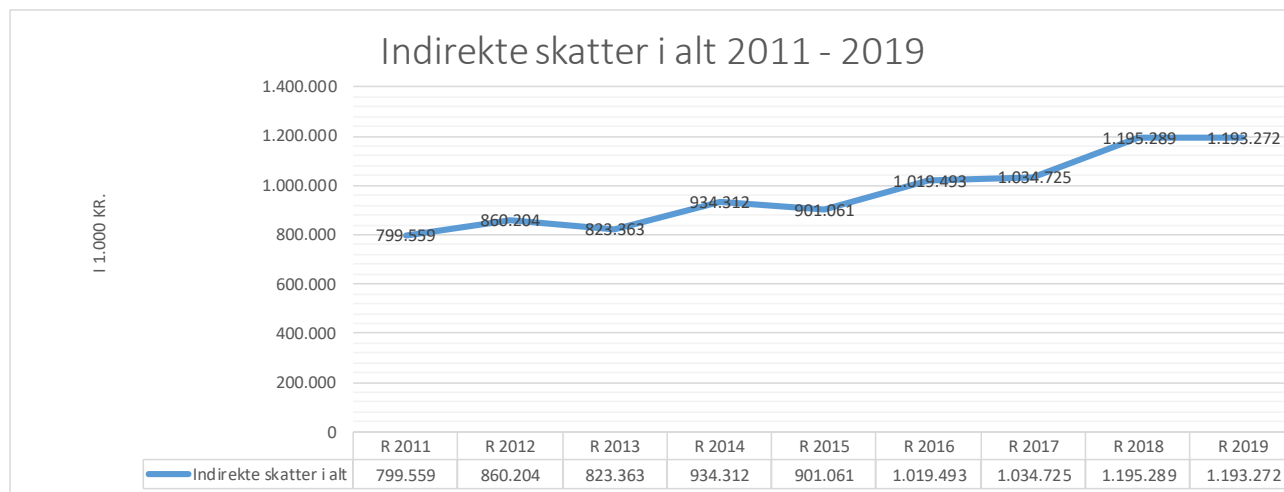
Udviklingen i direkte skatter i Grønland



I perioden 2011 til 2019 har Grønland samlet set haft et stabilt grundlag af direkte skatter. Hvor landsskatten har været stigende fra 2014 til 2019, har den særlige landsskat være faldende. Skatten for de selvstyrejede selskaber har relativ stor variation fra år for år. Udspecificering af punkterne under særlig landsskab kan ses af bilag 1 – Regnskabsmæssig beretning punkt 24.10.11.

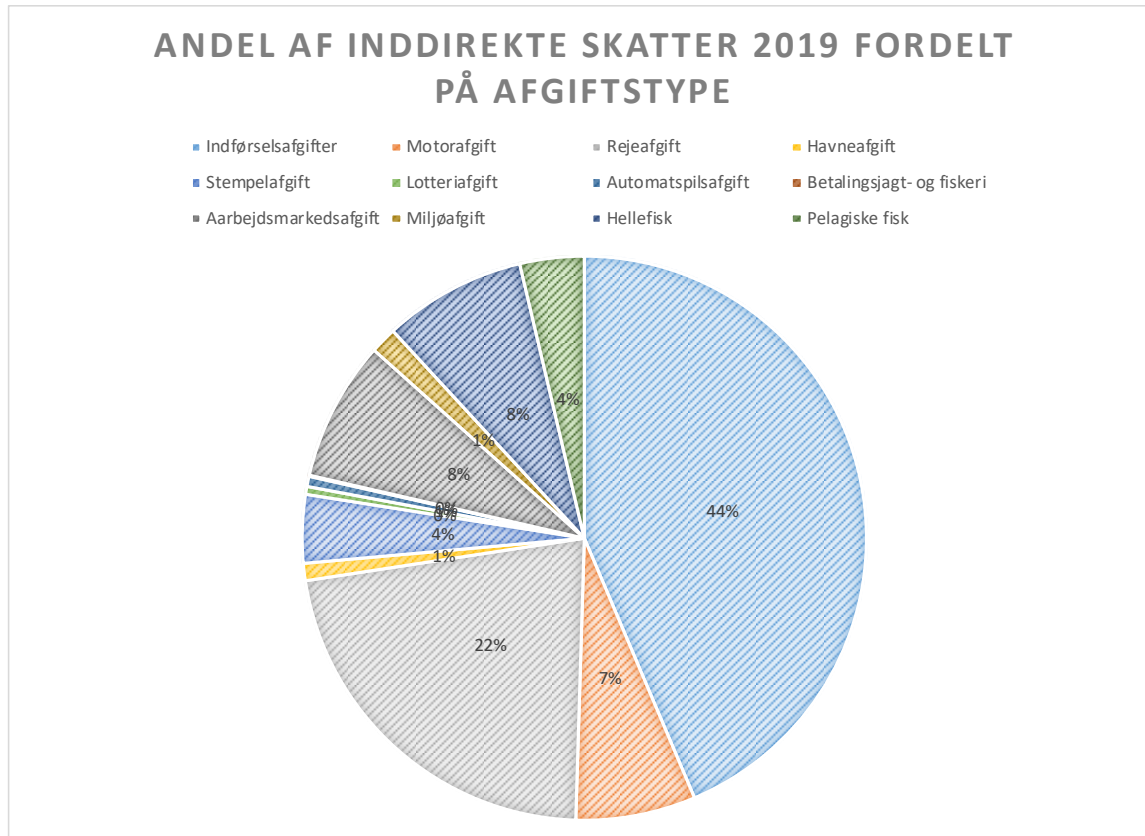
Udviklingen i indirekte skatter i Grønland

De indirekte skatter udgøres af afgifterne. I 2019 var den procentvise fordeling af indkomster fra afgifter som følger;



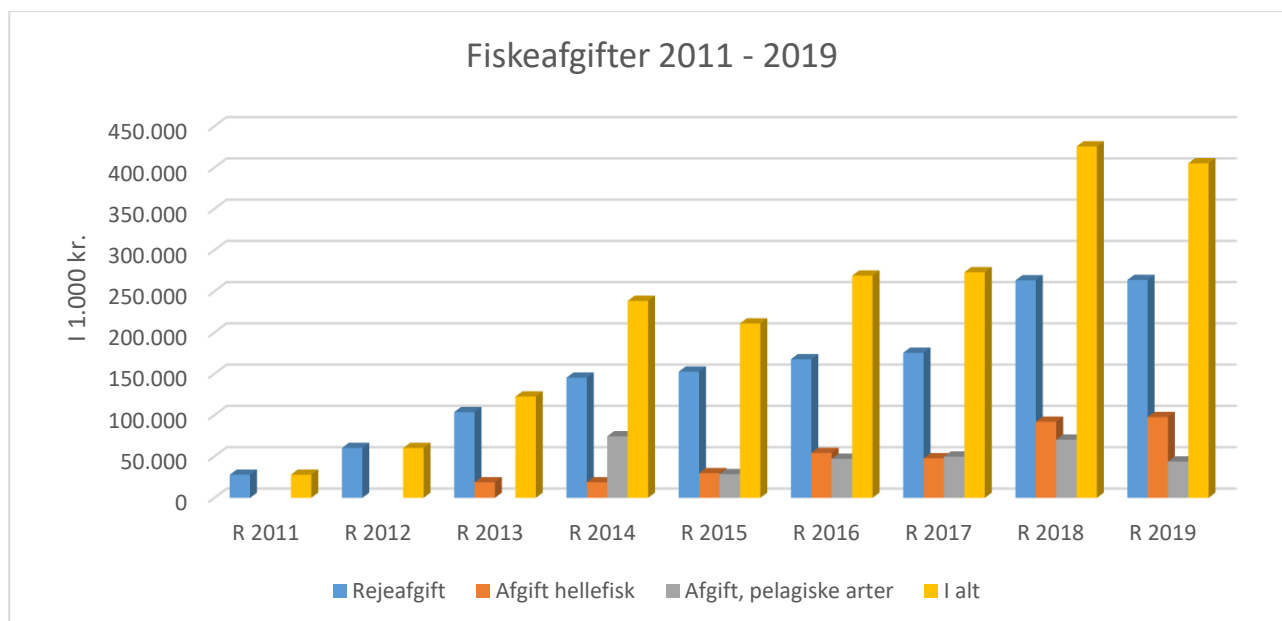
Perioden mellem 2015 og 2018 har vist en vækst i indtægtsgrundlaget på afgifter. Fra 2018 til 2019 er udviklingen samlet set stabil. Som det fremgår i tabellen i starten af dette kapitel er der vækst i indførselsafgifter, afgifter på hellefisk og miljøafgift, men nedgang i afgifter på pelagiske fisk.

Fordelingen på de indirekte skatter fordeler sig i 2019 som følger:



Fiskeriafgifter

Fiskeafgifter og udvikling i disse udgør 1/3 af indtægterne fra indirekte skatte belyses her særskilt.



Afgifter på fisk og rejer udgjorde samlet 405,2 mio. kr. i 2019 mod 425,7 mio. kr. i 2018. Frem mod 2018 sker der en markant udvikling i de samlede indtægter for afgifter på fisk og rejer, som primært er drevet af lovændringer. Senest Inatsisartutlov om ressourceafgifter på det grønlandske fiskeri fra 2017, som trådte i kraft den 01.01.2018. Loven har udvidet afgiftsgrundlaget med flere fiskearter og samtidig ændret modellen for beregning af afgiftssatserne. Desuden er provenuet påvirket af kvotestørrelser, kvoteudnyttelse, produktmiks, eksportpriser og valutakurser.

Med en indtægt på knap 264 mio. kr. er rejeafgifter en vigtig bestanddel af Grønlands skattegrundlag. Rejeafgiften i 2019 på 263,8 mio. kr., hvilket er 10,6 mio. kr., svarende til 4%, under bevillingen. Niveaulet afviger mindre end 1% fra indtægten i 2018.

Afgiften på hellefisk er på 97,6 mio. kr. i 2019 og udviser dermed en stigning på 5% fra året inden. Inden da ses en vækst år for år, som er drevet af lovændringer, herunder Inatsisartutlov nr. 46 af 23. november 2017 om ressourceafgift på grønlandsk fiskeri, som trådte i kraft den 1. januar 2018. Loven har udvidet afgiftsgrundlaget således, at personer og selskaber, der har licens til hellefiskefiskeri med grønlandsk indregistrerede skibe i det havgående og kystnære hellefiskefiskeri, svarer afgift af fangsten, uanset om der fiskes inden for det grønlandske fiskeriområde, i andre landes fiskeriområde eller internationalt. I den forbindelse er modellen for beregning af afgiftssatserne tillige blevet ændret.

Der var i finansloven for 2019 budgetteret med en gennemsnitlig afgift på 17,9% af eksportværdien og 5% af indhandlingsværdien, samt 4% af indhandlingsværdien på det kystnære fiskeri. Der er på kontoen afskrevet ca. 634 tusinde kr. vedrørende manglende anmeldelse og afregning af afgift.

Pelagiske fisk¹ gav i 2019 en indtægt på 43,8 mio. kr. hvilket er 1% mere end bevillingen. Indtægten for 2019 er ca. 27 mio. kr. lavere end i 2018. Forklaringen er, at fangsten af makrel i 2019 var i andre farvande 2018

¹ Pelagiske fisk svømmer i de frie vandmasser og er således ikke hverken tæt på bunden eller kysten. Eksempler er makrel og torsk.

end i 2019. Og at denne teknikalitet gav et lavere afkast til landskassen. Se regnskabsmæssige forklaringer bilag 1, pkt. 24.11.26.

Indførselsafgifter

Indførselsafgifterne udgjorde i 2019 44% af de indirekte skatter. Tabellen neden for viser indtægter der er på indførselsafgifter. Året 2019 sammenlignes med 2015. Den samlede stigning i procent over fire år er i kolonnen til højre.

Indførselsafgifter	2015	2019	Udvikling over fire år
Sukker, kaffe/the og chokolade	-43.791	-54.705	25%
Alkoholholdige drikkevarer	-188.052	-184.036	-2%
Mineralvand og emballage	-47.443	-56.869	20%
Reklametryksager		-96	Ny
Tobaksvarer	-138.940	-148.428	7%
Kødprodukter	-18.607	-17.736	-5%
Motorkøretøjer	-33.244	-47.971	44%
Parfume	-4.381	-4.350	-1%
Fyrværkeri		-3.111	Ny

Den samlede kontor for indførselsafgifter fremgår af bilag 1 – regnskabsmæssige forklaringer pkt. 24.11.10.

De ændringer der blev foretaget i afgifterne i november 2019 er endnu ikke slået igennem (Inatsisartutlov nr. 23 af 18. november 2019). Dog ses en mindre stigning i kategorien Mineralvand og emballage, som dækker den vedtagne lov om afgift på plasticposer.

Status for borgernes gæld til det offentlige 2019

Restanceudvikling igennem 2019

Restancerne er faldet fra ca. 989 mio. kr. til 863 mio. kr. i 2019. Dette svarer til et fald på ca. 13% i forhold til januar 2018. Tabellen nedenfor illustrerer udviklingen i restancer fra 7. januar 2019 til 7. januar 2020.

Gruppe	Restanceart	Jan. 2019		Jan. 2020		% ændring	% ændring
		Antal sager	Restance- størrelse	Antal sager	Restance- størrelse	Sager	Restance
		Stk.	Kr.	stk.	kr.		
1	Underholdsbidrag	80.206	383.604.969	71.972	354.628.717	-10%	-8%
2	Restskatter	971	22.516.686	481	17.764.073	-50%	-21%
3	ESU	68	38.253.030	61	34.904.290	-10%	-9%
4	A-skat	2.618	18.701.730	2.145	15.475.942	-18%	-17%
5	Selskabsskat	79	240.443	63	38.978	-20%	-84%
6	Husleje	4.716	55.874.814	1.753	32.801.130	-63%	-41%
7	Skatterenter	1.217	1.707.483	1.213	1.605.755	0%	-6%
8	Div. kommunale restancer	19.448	42.564.737	11.789	26.884.476	-39%	-37%
9	Hjælp med tilbagebetalingspligt	5.038	25.022.149	3.941	21.691.430	-22%	-13%
10	Studielån	976	14.312.027	695	12.091.318	-29%	-16%
11	Daginstitutioner	26.879	16.142.279	16.810	10.722.578	-37%	-34%
12	Renovation	114.052	36.903.534	75.329	26.062.872	-34%	-29%
13	Kommunale erhvervslån	76	675.748	13	104.812	-83%	-84%
14	Div. Selvstyrestancer	13.092	22.569.137	10.579	15.929.231	-19%	-29%
15	Boligstøttelån	314	17.259.759	250	15.258.691	-20%	-12%
16	Selvbyggerlån	281	3.831.169	244	3.698.207	-13%	-3%
17	El/vand	7.981	3.036.467	6.027	2.388.189	-24%	-21%
18	Forældrebetaling anbragte børn	23.739	31.905.161	14.847	20.545.141	-37%	-36%
19	Nordiske krav	846	11.329.288	572	8.679.513	-32%	-23%
20	Øvrige restancer	7.322	2.125.399	4.388	1.290.325	-40%	-39%
21	Hensættelse til tab på skatter		240.000.000		240.000.000		
	I alt	309.919	988.576.009	223.172	862.565.667	-28%	-13%

Hensættelserne er fastlagt efter aftale med Selvstyrets eksterne revision, jf. afsnit om periodisering af skatte og afgiftsrestancer i bilag 1; regnskabsmæssige forklaringer. Jo ældre en fordring er, desto sværere er den at inddrive, og jo større del hensættes derfor til forventede tab. Der er således ikke tale om realiserede tab, men forventede tab på selvstyrets tilgodehavender. Opgøres restancerne uden hensættelser til tab på skatter, er restancemassen faldet fra 748 mio. kr. i januar 2018 til 623 mio. kr. i januar 2019, et fald på ca. 125 mio. kr. (14%) Antallet af restancesager er i samme periode faldet fra ca. 310.000 sager til ca. 223.000 sager, svarende til et fald på ca. 28%. Overblikket viser, at der er fald i borgernes gæld til det offentlige på alle poster.

Udviklingen af restancer i procent og kroner fra 2018 til 2019

Restanceart	Ændring i pct.	Ændring i 1.000 kr.
Underholdsbidrag	- 8%	-28.976
Husleje	- 41%	-23.073
El/vand	- 21%	-648
Renovation	- 29%	-10.841
Hensættelser til tab på skatter	0 %	0

Kilde: Skattestyrelsen

Den positive udvikling kan ikke alene tolkes som en pludselig vilje og kapacitet til at afdrage offentlig gæld, idet en stor del af forklaringen skyldes, at Skattestyrelsen i forbindelse med overgangen til nyt ERP-systemet PRISME igangsatte et omfattende arbejde med kritisk gennemgang af registrerede fordringer. Det betød dels

hurtig behandling af en meget stor sagsmængde, som førte til reduktioner i antallet af sager. Men også til ekstraordinært flere inkassosags-afslutninger hos Inddrivelsen, som fordringshaverne har måttet afskrive i deres regnskab. Det gælder ikke mindst kommunal gæld, hvor en lang række sager i en årrække ikke var afskrevet. Dermed er det ikke hele udviklingen der kan skyldes en pludselig øget betalingskapacitet- og villighed i den grønlandske befolkning. Dog spores generelt positive tendenser i borgernes kapacitet til og vilje til at afdrage offentlig gæld.

Den positive udvikling er da også skabt med en målrettet indsats. Ikke alene fra Skattestyrelsens side. Boligselskabet INI A/S har hjemtaget gældsinddrivelsen for et stort antal kunder, hvilket har medført et fald i antallet af restancer varetaget af Skattestyrelsen. Dertil kommer at borgerne har deltaget i projekter, der målretter rådgivningsydelser til beboere som er kommet en økonomisk svær situation. Dette kørte som pilotprojekt i 2017-19 i Kommune Kujalleq med henblik på udbredelse til hele Grønland i 2020.

Ud over at reducere borgerne i Grønlands gæld til det offentlige, medfører den positive udvikling også, at fokus kan rettes fra de mange sager til sager med større økonomisk betydning.

Behovet for en stærk indsats for at forebygge og nedbringe restancer til det offentlige er fortsat stort.

Løntræksaftaler

I 2019 var inddrivelsesafdelingen med til at lave 805 løntræksaftaler og 103 afdragsordninger. Der blev i 2019 indbetalt 24,9 mio. kr. via løntræksaftaler og 1,5 mio. kr. via afdragsordninger.

Dette er en nedgang i antallet af løntræksaftaler og i afdragsordninger. Beløbsmæssigt er der tale om en nedgang fra løntræksaftaler, og relativt uændret vedrørende afdragsordninger forhold til 2018. Tendensen er den samme over et treårigt perspektiv.

Bilag 1 - Regnskabsmæssige forklaringer for 2019

SKATTESTYRELSEN

19. maj 2020

Regnskabsmæssige forklaringer for 2019

24 Skattestyrelsen

Regnskab på bevillingsniveau	Bevilling	Forbrug	Forskel	Forbrug i %
24 Skattestyrelsen DAU-saldo	-2.295.498	-2.356.237	60.739	103

Skattestyrelsens DAU-saldo udviser en merindtægt på ca. 60,7 mio. kr. svarende til en afvigelse på 3 % i forhold til det budgetterede.

De direkte skatter indbragte ca. 7,1 mio. kr. mindre end budgetteret, svarende til en afvigelse på 1 %.

De indirekte skatter indbragte ca. 67,5 mio. kr. mere end forventet, svarende til en afvigelse på ca. 6 %. Afvigelsen skyldes primært større indtægter fra indførselsafgifter, stempelafgift, motorafgift samt arbejdsmarkedsafgift.

De fleste fiskeriafgifter har indbragt ca. det der er budgetteret med. Dog har afgift på hellefisk indbragt 23,3 mio. kr. mere end budgetteret.

For de øvrige afgifter er der kun mindre positive eller negative afvigelser i forhold til det forventede i finansloven for 2019.

Periodisering af skatte- og afgiftsrestancer

Skatte- og afgiftsrestancer opgøres forfaldsfordelt ultimo året for pågældende regnskabsår og periodiseres efter følgende principper:

År	Ældre end – 4 og ikke afskrevet	-4	-3	-2	-1	Aktuelle Regnskabsår
Periodisering af debitor Massen fordelt på de enkelte skatte- og afgiftstyper	100 %	75 %	50 %	30 %	15 %	7,5 %
	2014	2015	2016	2017	2018	2019

Baggrunden for de valgte procentsatser er først og fremmest, at jo ældre en fordring er, jo sværere bliver den at inddrive, blandt andet fordi de mulige inddrivelsesværktøjer begrænses. Eksempelvis kan lønindeholdelse ikke anvendes hvis fordringen er ældre end 5 år. Andre årsager kan være, at restancen er uden betalingsevne, udrejst, ingen aktivitet i selskaber, manglende mulighed for modregning i udbetalinger, få aktiver at gøre udlæg i med mere.

Periodiseringen afspejler således den vurderede risiko for at restancen anses for tabt. Periodiseringsprincipperne har været forelagt og er godkendt af Selvstyrets eksterne revision og Den centrale Regnskabsafdeling.

24.01.01 Skattestyrelsen, administration

Regnskab på bevillingsniveau	Bevilling	Forbrug	Forskel	Forbrug i %
Lønsum	58.800	57.012	-1.788	97
Øvrige udgifter	20.699	22.563	1.864	109
Indtægter	-50	-16	34	32
Afskrivninger mv.	0	-110	-110	n/a

Drift i alt	79.449	79.449	0	100
Årsværk				

Antal fuldtidsansatte pr. 1/1 2019 125

Antal fuldtidsansatte pr. 31/12 2019 119

Ud over ovennævnte havde Skattestyrelsen 2 AU-elever pr. 31. december 2019.

Skattestyrelsen har i 2019 fået forhøjet bevillingerne fra 78.349 t. kr. til 79.449 t. kr. Forhøjelsen skyldes primært, at Skattestyrelsen har haft udgifter til IT-området samt andre anskaffelser af teknisk karakter. Desuden forventes Offentlig Digital Post først implementeret i 2020, hvorfor der ikke har været de budgetterede 3,5 mio. kr. i besparelser på porto i 2019. Sammenholdt med at Tele-Post har forhøjet portotaksterne i 2019, og at Skattestyrelsen blandt andet som følge af implementering af nye lovtiltag har udsendt flere breve end tidligere år, har styrelsen haft væsentligt øgede udgifter til porto i løbet af 2019.

Skattestyrelsen har i henhold til tekstanmærkning i finansloven for 2019 hensat 4.163 kr.

24.01.15 Indbetaling på tidligere afskrevne fordringer (Indtægtsbevilling)

Regnskab på bevillingsniveau	Bevilling	Forbrug	Forskel	Forbrug i %
Indtægter	-10.000	-7.641	-2.359	76

Kontoen omfatter samtlige af Selvstyrets indtægter på tidligere afskrevne fordringer. Størrelsen af indtægterne afhænger både af inddrivelsesindsatsen, men også af hvorvidt Selvstyrets tilgodehaver, herunder Skattestyrelsens egne fordringer, teknisk afskrives og overføres til inddrivelse. Jo større afskrivninger, jo større beløb kommer normalt efterfølgende ind som indtægter på tidligere afskrevne fordringer.

Det vurderes at den stigende effektivisering på inkassoområdet gennem de senere år, har medført at "gevinsten" fra en lang række af de "lette" inkassosager nu er høstet, således at mange af de sager der resterer, er mere komplekse ligesom det vurderes, at betalingsevnen i disse sager er væsentligt mere begrænset.

Det er ligeledes Skattestyrelsens opfattelse, at faldet i det inddrevne beløb også skyldes, at en del offentlige kreditorer, i de senere år, er begyndt at føre en langt mere aktiv debitorpleje, hvilket indebærer at en lang række let inddrivelige restancer ikke længere fremsendes til Skattestyrelsen til inddrivelse, men i stedet klares direkte mellem kreditor og debitor, hvilket er en fordel i forhold til indsats og mindsker belastningen hos skyldner.

Den samlede restancemasse er faldet med 13 % fra januar 2019 til januar 2020, idet den samlede restancemasse, incl. hensættelser til tab på skatter, er faldet fra ca. 989 mio. kr. i januar 2019 til ca. 863 mio. kr. i januar 2020. En del af faldet skyldes at Skattestyrelsen i løbet af 2019 har gennemgået alle restancesager, og i denne forbindelse afskrevet forældede restancer som forberedelse til overgang til et nyt økonomisystem. Dette forventes fortsat ind i 2020. Derudover har Skattestyrelsen dog også haft større fokus på at inddrive visse restancetyper i løbet af året.

Det vurderes dog også, at en stor del af den økonomiske fremgang i de senere år skal tilskrives fiskeri og fiskerirelaterede aktiviteter samt byggeriet, mens mange lønmodtagergrupper stadig kæmper med faldende realløn, hvorfor disse gruppers betalingsevne ikke forbedres i disse år, hvilket vanskeliggør inddrivelsesopgaven hos netop disse grupper.

24.01.16 Tab på indeholdelse hos arbejdsgivere

Regnskab på bevillingsniveau	Bevilling	Forbrug	Forskel	Forbrug i %
Indtægter	500	0	500	0

Lovgrundlaget for løntilbageholdelse følger af § 625 i retsplejeloven.

Kontoen dækker tab i forbindelse med at arbejdsgiveren ikke indbetaler indeholdte løntræk fra ansatte. Når lønmodtageren kan dokumentere det indeholdte beløb, frigøres den ansatte for det indeholdte beløb. Indbetaler arbejdsgiveren ikke det indeholdte beløb, får inddrivelsesafdelingen en fordring mod den pågældende arbejdsgiver.

Årets forbrug er vanskeligt at budgettere, idet ethvert forbrug på denne konto reelt er et udtryk for en overtrædelse af gældende lovgivning.

Der er ikke registreret tab i 2019.

24.01.20 Skattebøder

Regnskab på bevillingsniveau	Bevilling	Forbrug	Forskel	Forbrug i %
Indtægter	-5.000	-467	-4.532	9

På denne konto indtægtsføres bøder i forbindelse med afgivelse af urigtige eller manglende oplysninger til brug for fastsættelse af den skattepligtige indkomst, og bøder fra arbejdsgivere som undlader at opfylde deres pligt til at indeholde og/eller afregne den indeholdte skat i rette tid.

Hovedkontoen udviser et mindre forbrug på ca. 4,5 mio. kr. i forhold til bevillingen. Det er i sagens natur meget vanskeligt at budgettere antallet af overtrædelser for et givent år, men det er samtidigt opfattelsen, at den noget strammere praksis som Skattestyrelsen har anlagt de senere år, har betydet at flere og flere arbejdsgivere lever op til det gældende regelsæt for redegørelse og afregning af indeholdt A-skat hos ansatte.

Skattestyrelsen har i 2019 været på besøg i 8 byer og uddelt skattebøder for 817.107 kr. for manglende overholdelse af skattelovgivningen.

Skattestyrelsen har pt. omkring 215 sager til vurdering med henblik på om der er grundlag for at rejse en bødesag.

Indtægten kan specificeres således:

	Regnskab 2019	Bevilling 2019
	Alle beløb i 1.000 kr.	
Skattebøder	-893	-5.200
Tilbageførsel af hensættelser til tab tidligere år	-976	0
Hensættelser til tab indeværende år	1.401	0
Tab på debitorer	0	200
I alt	-468	-5.000

24.01.21 Afgiftsbøder

Regnskab på bevillingsniveau	Bevilling	Forbrug	Forskel	Forbrug i %
Indtægter	-300	-218	-82	72

På denne konto er der hovedsageligt tale om bøder for ulovlig indførsel af vin, spiritus og cigaretter m.v.

Det er i sagens natur vanskeligt at budgettere med antallet af lovovertrædelser, hvorfor det budgetterede provenu er baseret på de realiserede provenuer gennem de senere år.

Indtægten kan specificeres således:

	Regnskab 2019	Bevilling 2019
	Alle beløb i 1.000 kr.	
Afgiftsbøder	-281	-400
Tilbageførsel af hensættelser til tab tidligere år	-29	0
Hensættelser til tab indeværende år	25	0
Afskrivninger	67	0
Tab på debitorer	0	100
I alt	-218	-300

24.06.10 Rentetilskud, opsparingsordninger

Regnskab på bevillingsniveau	Bevilling	Forbrug	Forskel	Forbrug i %
Tilskud	2.000	2.210	210	110

I 2019 er der anvendt ca. 210.000 kr. mere end bevilget til rentetilskud, svarende til en afvigelse på 10 %. Rentetilskud, udbetales i henhold til Landstingslov nr. 2 af 6. maj 1989 om skattebegünstiget opsparing, som senest er ændret ved Landstingslov nr. 2 af 23. maj 2000.

Rentetilskuddet er på 4 % p.a. af indestående. Formålet med rentetilskuddet er at øge opsparingen generelt og specielt at øge incitamentet til opsparing til bolig-, erhvervs-, aktiekøbs- og uddannelsesformål.

Ved udgangen af 2019 udgjorde antallet af skattebegunstigede opsparingskonti 5.595 med et samlet indestående på 132,3 mio. kr.

Udgiften kan specificeres således:

	Regnskab 2019	Bevilling 2019
	Alle beløb i 1.000 kr.	
Rentetilskud boligformål	1.307	900
Rentetilskud erhvervsformål m.m.	20	100
Rentetilskud uddannelsesformål	882	900
Rentetilskud køb af aktier	0	100
I alt	2.210	2.000

24.06.12 Tilskud til pensioner

Regnskab på bevillingsniveau	Bevilling	Forbrug	Forskel	Forbrug i %
Tilskud	2.400	348	-2.052	14

Hovedkontoen udviser et mindre forbrug på ca. 2,0 mio. kr. i forhold til bevillingen. Kontoen anvendes i forbindelse med at der udbetales tilskud til privatansattes pensionsordning i henhold til Inatsisartutlov nr. 7 af 6. juni 2016 om ændring af landstingslov om indkomstskat (Beskatning af indbetalinger til udenlandske pensionsordninger). Privatansatte kan mod behørig dokumentation søge om et tilskud året efter indbetalingen.

Tilskudsordningen er tidsbegrænset til indkomstårene 2017-2021. 2019 var således andet år, hvor Skattestyrelsen foretog tilskudsudbetaling til privatansatte. 233 ansøgninger indkom, heraf blev 133 imødekommet. Det forventes, at ca. samme antal vil ansøge i kommende år.

24.10 Direkte skatter

Landsskat er udskrevet med en skatteprocent på 10. Særlig landsskat, der betales af skatteydere i områderne uden for kommunal inddeling, er udskrevet med en skatteprocent på 26. Udskrivningsprocenten for bruttoskat er 35.

24.10.10 Landsskat

Regnskab på bevillingsniveau	Bevilling	Forbrug	Forskel	Forbrug i %
Skatter og afgifter	-1.102.000	-1.096.763	-5.237	100

Kontoen udviser en mindreindtægt på ca. 5,2 mio. kr.

Provenu fra pensionsafkastskat (PAL-skate) har i 2019 været 24 mio. kr. lavere end budgetteret. PAL-skatten betales af afkast på en pensionsordning, og hvis afkastet er negativt et år, nedsættes positiv PAL-skate i det efterfølgende år. PAL-skate fra Danmark vil ofte være relativt ens, da en stor del af pensionsmassen er i garantiordninger, og derfor ikke nær så påvirkede af gode eller dårlige investeringsår.

Årets selskabsskatter og udbytteskatter har været en smule større end budgetteret.

Indtægten kan specificeres således:

	Regnskab 2019	Bevilling 2019
	Alle beløb i 1.000 kr.	
Rest løbende afregning 2018	-13.308	-10.000
Løbende afregning for 2019	-983.557	-925.000
Landsskat udenfor kommunal inddeling	-32.985	-25.000
Bruttoskat	-4.603	-5.000
Landskassens andel af kompensationsbeløb fra staten	-2.616	-2.500
Personskatter	16.501	20.000

Selskabsskatter	-52.845	-46.000
Afgift ophævede pensioner	-1.303	0
PAL skat	-24.571	-48.500
KAS skat	-2.000	0
Royalty skat	185	0
Regulering landsskat tidligere år	3.323	-5.000
Udbytteskatter (landsskattens andel)	-52.587	-45.000
Procenttillæg personer/selskaber	-70.868	-80.000
Tilbageførsel af hensættelser til tab tidligere år	-237.820	-192.976
Hensættelser til tab indeværende år	335.246	232.976
Afskrivning på skatterestancer	27.044	30.000
I alt	-1.096.763	-1.102.000

24.10.11 Særlig landsskat

Regnskab på bevillingsniveau	Bevilling	Forbrug	Forskel	Forbrug i %
Skatter og afgifter	-75.000	-83.041	8.041	111

Kontoen udviser en merindtægt på 8,0 mio. kr., svarende til en afvigelse på 11%.

Afvigelsen skyldes, at der er der kommet selskabsskatter uden for den kommunale inddeling på 16 mio. kr. som der ikke har været budgetteret med.

Indtægten kan specificeres således:

	Regnskab 2019	Bevilling 2019
	Alle beløb i 1.000 kr.	
Foreløbig afregning for indkomståret 2019	-69.718	-64.000
Personskatter	2.568	0
Selskabsskat udenfor kommunal inddeling	-16.042	0
Reguleringer tidligere år	-267	4.000
Selskabsskat for indkomståret 2018	0	-15.000
Tilbageførsel af hensættelser til tab tidligere år	-1.950	0
Hensættelser til tab indeværende år	2.805	0
Afskrivninger	0	0
Renter og gebyrer	-436	0
I alt	-83.041	-75.000

24.10.12 Selskabsskat, Selvstyrets virksomheder

Regnskab på bevillingsniveau	Bevilling	Forbrug	Forskel	Forbrug i %
Skatter og afgifter	-57.000	-47.045	-9.955	83

Selskabsskat fra selvstyrets virksomheder udviser en mindre indtægt på knap 10 mio. kr. svarende til en afvigelse på 17 %.

Afvigelsen kan primært tilskrives følgende forhold:

KNI A/S har udloddet 4 mio. kr. mere, end budgetteret.

Mens Royal Greenland A/S har udloddet hvad der var budgetteret, har hverken Royal Arctic Line A/S eller Tele Greenland A/S udloddet udbytte i 2019. Begge selskaber var ellers budgetteret til at udlodde 5 mio. kr. i udbytte hver. Dette forklarer således årsagen til mindre indtægten på knap 10 mio. kr.

Indtægten kan specificeres således:

	Regnskab 2019	Bevilling 2019
	Alle beløb i 1.000 kr.	
Pisiffik A/S	0	-1.000
KNI A/S	-27.230	-23.000
Greenland Holding A/S	0	-2.000
Royal Arctic Line A/S	0	-5.000
Royal Greenland A/S	-19.810	-20.000
Tele Greenland A/S	0	-5.000
Diverse selskaber	-5	-1.000
I alt	-47.045	-57.000

24.11 Indirekte skatter

Formålskontoen udviser en merindtægt på ca. 76,2 mio. kr., svarende til ca. 7 % mere end budgetteret.

24.11.10 Indførselsafgifter

Regnskab på bevillingsniveau	Bevilling	Forbrug	Forskel	Forbrug i %
Skatter og afgifter	-500.000	-520.435	-20.435	104

Indførselsafgifterne udviser en merindtægt på ca. 20,5 mio. kr. svarende til en afvigelse på ca. 4 %.

For langt de fleste afgiftsgrupper er der kun tale om mindre negative eller positive afvigelser som ligger inden for den almindelige budgetusikkerhed.

Der blev under Inatsisartuts efterårssamling 2019 vedtaget nye afgifter på hhv. reklametryksager og på plasticposer. Afgiftssatserne på indførsel af hhv. alkoholholdige drikkevarer samt tobaksprodukter blev derudover forhøjede, og har været gældende i ca. halvanden måned i 2019. De vedtagne nye afgifter på plasticposer figurerer under gruppen "Mineralvand og emballage".

Merprovenuet fra biler/motorkøretøjer er sandsynligvis en følge af den fortsat relativt pæne økonomiske udvikling som har gjort sig gældende i de seneste år, og ligeledes også i 2019.

Indtægten kan specificeres således:

	Regnskab 2019	Bevilling 2019
	Alle beløb i 1.000 kr.	
Sukker, kaffe/the og chokolade	-54.705	-50.000
Alkoholholdige drikkevarer	-184.036	-190.000
Mineralvand og emballage	-56.869	-50.000
Reklametryksager	-96	-
Tobaksvarer	-148.428	-137.000
Kødprodukter	-17.736	-18.000
Motorkøretøjer	-47.971	-45.000
Parfume	-4.350	-4.000
Fyrværkeri	-3.111	-3.000
Diverse (mikrobryggerier/afgiftsrefusioner)	-4.710	-4.000
Tilbageførsel af hensættelser til tab tidligere år	-246	0
Hensættelser til tab indeværende år	1.773	0
Tab på debitorer	50	1.000
I alt	-520.435	-500.000

24.11.11 Motorafgift

Regnskab på bevillingsniveau	Bevilling	Forbrug	Forskel	Forbrug i %
Skatter og afgifter	-77.000	-81.965	4.965	106

Kontoen udviser en merindtægt på ca. 5,0 mio. kr. svarende til en afvigelse på 6 %.

Årsagerne til merindtægten skal dels tilskrives en større indførsel af biler end forventet, hvilket også afspejles i provenu fra indførselsafgifter på motorkøretøjer under hovedkonto 24.11.10 Indførselsafgifter.

Inatsisartut vedtog under efterårssamlingen 2019, at motorkøretøjer der alene anvender el- eller brint som drivmiddel samt plugin-hybridbiler som anvender genopladelige batterier til energiopladning opkræves en indførselsafgift på 6.554 kr. pr. år, gældende fra den 1. januar 2021.

Indtægten kan specificeres således:

	Regnskab 2019	Bevilling 2019
	Alle beløb i 1.000 kr.	
Motorafgift	-82.328	-76.000
Tillægsafgift	-708	-500
Tilbageførsel af hensættelser til tab tidligere år	-150	0
Hensættelser til tab indeværende år	165	0
Tab på debitorer	1.056	1.500
I alt	-81.965	-75.000

24.11.12 Rejeafgift

Regnskab på bevillingsniveau	Bevilling	Forbrug	Forskel	Forbrug i %
Skatter og afgifter	-274.400	-263.788	-10.612	96

Kontoen udviser en mindre indtægt på 10,6 mio. kr. svarende til en afvigelse på 4 %.

Rejeafgiften opkræves i henhold til Inatsisartutlov nr. 46 af 23. november 2017 om ressourceafgift på grønlandsk fiskeri med senere ændringer. Jævnfør loven omfatter afgiftsgrundlaget personer og selskaber, der har licens til rejefiskeri med grønlandsk indregistrerede skibe i det havgående og kystnære rejefiskeri, som svarer afgift af fangsten, uanset om der fiskes inden for det grønlandske fiskeriområde, i andre landes fiskeriområder eller internationalt.

Der var i finansloven for 2019 budgetteret med en gennemsnitlig afgiftsprocent på 17,9 af eksportværdien og 5 procent af indhandlingsværdien.

Rejekvoten for 2019 var forventet fastsat til 105.000 tons ved Vestgrønland, fordelt med 57.514 tons til det havgående fiskeri, 43.388 tons til det indenskærs fiskeri og 3.898 tons til EU og Canada, samt 4.300 tons ved Østgrønland, hvoraf Grønland rådede over 550 tons.

I 2019 blev der fra det havgående fiskeri eksporteret 40.148 tons, og i det havgående rejefiskeri samt i det indenskærs rejefiskeri er der indhandlet/fisket 58.966 tons.

Årsagen til det realiserede mindre provenu er, at i budgettet blev der forventet eksport på 48.000 tons og indhandling på 47.000 tons. Men forsinkelse i udskiftningen af ældre havgående trawlere til nye trawlere kan være hovedårsagen til mindre produktion til havs hos de havgående trawlere, og som følge heraf foretaget øget indhandling til landanlæg.

Det kan oplyses, at indtægten på 263.788 mio. kr. fordeler sig med henholdsvis 234.899 mio. kr. fra eksport og 28.947 mio. kr. fra indhandling.

24.11.13 Havneafgift

Regnskab på bevillingsniveau	Bevilling	Forbrug	Forskel	Forbrug i %
Skatter og afgifter	-9.000	-11.785	2.785	131

På nærværende hovedkonto opkræves havne- og krydstogtpassagerafgifter. Krydstogtpassagerafgiften blev fra 1. juni 2015 ændret fra en fast afgift pr. krydstogtpassager til en afgift baseret på krydstogtskibets størrelse.

Kontoen udviser en merindtægt på ca. 2,7 mio. kr.

Indtægten kan specificeres således:

	Regnskab 2019	Bevilling 2019
	Alle beløb i 1.000 kr.	
Fragt- og øvrige skibe	-3.918	-4.500
Krydstogt passagerafgift	-7.867	-4.500
Diverse havneafgift	0	0
I alt	-11.785	-9.000

24.11.14 Stempelafgift

Regnskab på bevillingsniveau	Bevilling	Forbrug	Forskel	Forbrug i %
Skatter og afgifter	-35.000	-46.730	11.730	134

Kontoen udviser en merindtægt på ca. 11,7 mio. kr. svarende til en afvigelse på 34%.

Indtægten kan specificeres således:

	Regnskab 2019	Bevilling 2019
	Alle beløb i 1.000 kr.	
Skøder fast ejendom	-19.105	-15.000
Pantebreve fast ejendom	-24.099	-15.000
Gældsbreve	-241	-1.500
Købekontrakter	-136	-200
Løsøre pantebreve o.l.	-1.692	-1.000
Gældsovertagelser	-244	-1.900
Diverse (incl. afventende afgifter)	-1.212	-400
I alt	-46.730	-35.000

Afvigelsen skyldes primært større provenu fra skøder på fast ejendom samt pantebreve i faste ejendomme.

Tallene understøtter den positive udvikling der har været de senere år, og som er fortsat ind i såvel 2018 som 2019, hvilket har synes at have givet flere lyst til at investere i egen bolig.

24.11.15 Lotteriafgift

Regnskab på bevillingsniveau	Bevilling	Forbrug	Forskel	Forbrug i %
Skatter og afgifter	-4.000	-5.363	-1.363	134

Kontoen udviser en merindtægt på ca. 1,3 mio. kr. svarende til en afvigelse på 34 % i forhold til det der er budgetteret.

Indtægten kan specificeres således:

	Regnskab 2019	Bevilling 2019
	Alle beløb i 1.000 kr.	
Lotteriafgift "bingo" m.v.	-2.128	-2.000
Lotteriafgift "enarmede tyveknægte"	-2.476	-2.500
Tilbageførsel af hensættelser til tab tidligere år	-752	0
Hensættelser til tab indeværende år	-7	0
Tab på debitorer	0	500
I alt	-5.363	-5.000

24.11.17 Automatspilsafgift

Regnskab på bevillingsniveau	Bevilling	Forbrug	Forskel	Forbrug i %
Skatter og afgifter	-8.000	-6.947	1.063	87

Kontoen udviser en mindre indtægt på ca. 1 mio. kr. svarende til en afvigelse på 13 %.

Provenuet har været faldende gennem de senere år og skyldes afmelding af en række spilleautomater. Der er således opstillet ca. 99 gevinstgivende automater i dag mod ca. 175 automater tilbage i 2013.

Indtægten kan specificeres således:

	Regnskab 2019	Bevilling 2019
	Alle beløb i 1.000 kr.	
Gevinstgivende	-7.040	-8.100
Morskabsautomater	0	0
Gebyrer	-0,4	0
Tilbageførsel af hensættelser til tab tidligere år	-16	0
Hensættelser til tab indeværende år	6	0
Tab på debitorer	103	100
I alt	-6.947	-8.000

24.11.20 Afgifter, betalingsjagt og - fiskeri

Regnskab på bevillingsniveau	Bevilling	Forbrug	Forskel	Forbrug i %
Skatter og afgifter	-600	-779	-179	130

Hovedkontoen udviser en merindtægt på ca. 179.000 kr. svarende til en afvigelse på 30 % i forhold til det budgettede.

Provenuet fra betalingsjagt og -fiskeri er generelt svingende fra år til år, og har i 2019 været over det ellers budgetterede.

Indtægten kan specificeres således:

	Regnskab 2019	Bevilling 2019
	Alle beløb i 1.000 kr.	
Licenser Moskusokser	-564	-550
Licenser Rensdyr	-131	-550
Licenser småvildt	-10	-50
Licenser fiskeri	-74	-50
I alt	-779	-600

24.11.22 Arbejdsmarkedsafgift

Regnskab på bevillingsniveau	Bevilling	Forbrug	Forskel	Forbrug i %
Arbejdsmarkedsafgift	-85.000	-95.856	10.856	113

Arbejdsmarkedsafgift (AMA) opkræves i henhold til Landstingslov nr. 10 af 2. november 2006 om arbejdsmarkedsafgift. Afgiften udgør 0,9 % af arbejdsgivernes udbetalte lønsummer.

Hovedkontoen udviser en merindtægt på ca. 10,9 mio. kr., hvilket svarer til ca. 13 % af det budgetterede.

Merprovenuet skal primært tilskrives den øgede økonomiske aktivitet og deraf afledt stigende beskæftigelse gennem 2019, hvilket også kan ses i de løbende afregninger af A-skatter under hovedkonto 24.10.10 Landsskat.

Indtægten kan specificeres således:

	Regnskab 2019	Bevilling 2019
	Alle beløb i 1.000 kr.	
Arbejdsmarkedsafgift	-82.806	-76.500
Arbejdsmarkedsafgift tidligere år	-12.132	-9.000
Tilbageførsel af hensættelser til tab tidligere år	-745	0
Hensættelser til tab indeværende år	125	0
Renter/gebyrer	-298	-500
Tab på debitorer	0	1.000
I alt	-95.856	-85.000

24.11.23 Miljøafgift på produkter til energifremstilling

Regnskab på bevillingsniveau	Bevilling	Forbrug	Forskel	Forbrug i %
Miljøafgift	-15.000	-18.100	3.100	121

Skattestyrelsen opkræver Miljøafgifter i henhold til Inatsisartutlov nr. 21 af 18. november 2010 om miljøafgift på produkter til energifremstilling.

Hovedkontoen udviser en merindtægt på ca. 3 mio. kr. svarende til en afvigelse på 21 %. Provenuet på denne konto kan svinge en del fra år til år, afhængigt af om Polar Oil, som er hoved- leverandør af diesel og benzin til forhandlere, øger eller nedbringer deres lagre fra år til år.

Indtægten kan specificeres således:

	Regnskab 2019	Bevilling 2019
	Alle beløb i 1.000 kr.	
Gas- og dieselolie mm.	-16.299	-13.000
Fuelolie	672	0
Benzin	-2.467	-2.000
Råstof produktionsafgift	-6	0
I alt	-18.094	-15.000

24.11.25 Afgift på hellefisk

Regnskab på bevillingsniveau	Bevilling	Forbrug	Forskel	Forbrug i %
Afgift hellefisk	-74.300	-97.641	23.341	131

Kontoen udviser en merindtægt på 23,3 mio. kr. svarende til en afgivelse på 31 %.

Afgift på hellefisk opkræves i henhold til Inatsisartutlov nr. 46 af 23. november 2017 om ressourceafgift på grønlandsk fiskeri med senere ændringer. Jævnfør loven omfatter afgiftsgrundlaget personer og selskaber, der har licens til hellefiskefiskeri med grønlandsk indregistrerede skibe i det havgående og kystnære hellefiskefiskeri, som svarer afgift af fangsten, uanset om der fiskes inden for det grønlandske fiskeriområde, i andre landes fiskeriområder eller internationalt.

Der var i finansloven for 2019 budgetteret med en gennemsnitlig afgiftsprocent på 17,9 af eksportværdien, 5 procent af indhandlingsværdien fra det havgående fiskeri samt 4 procent af indhandlingsværdien fra det kystnære fiskeri.

Hellefiskeafgiften for det kystnære fiskeri blev budgetteret forsigtigt, da fangsterne har været varierende i de sidste år samt med forventning om, at det massive fiskeri i det kystnære område kunne påvirke omsætningen og mængder negativt. Dette skete dog ikke i 2019, men kan ikke udelukkes at ske i de nærmeste år.

For det havgående fiskeri er budgettet udarbejdet forsigtigt i forhold til mængder og priser. Fuld udnyttelse af de havgående hellefiskekvoter samt gunstige priser har påvirket provenuet positivt.

Der er på kontoen afskrevet kr. 633.914 vedrørende manglende anmeldelse og afregning af afgift i det kystnære fiskeri.

Indtægten kan specificeres således:

	Regnskab 2019	Bevilling 2019
	Alle beløb i 1.000 kr.	
Havgående fiskeri	-70.311	-58.200
Kystnært fiskeri	-27.197	-16.100
Tilbageførsel af hensættelser til tab tidligere år	-767	-200
Hensættelser til tab indeværende år	0	0
Tab på debitorer	634	200
I alt	-97.641	-74.300

Det kan oplyses, at afgiften fra indhandlingen af hellefisk fra det havgående fiskeri er medtaget i beløbet for det kystnære hellefiskefiskeri.

24.11.26 Afgift på pelagiske fiskearter

Regnskab på bevillingsniveau	Bevilling	Forbrug	Forskel	Forbrug i %
Afgift makrel	-43.400	-43.833	-432	101

Afgiften opkræves i henhold til Inatsisartutlov nr. 46 af 23. november 2017 om ressourceafgift på grønlandsk fiskeri med senere ændringer.

Afgiften for havgående og kystnært fiskeri efter pelagiske arter opkræves som en fast kiloafgift pr. kg. fangst.

Der blev alene fisket omkring 30.000 tons makrel i 2019. Dette er under den halve mængde i forhold til 2018. Det mindre makrelfiskeri i 2019 har medført lavere indtægter end budgetteret. Afgiftsloven er indrettet på særlig måde, således at udenlandske fartøjer, som er ind chartrede afregner afgift med højere afgiftssats end grønlandske fartøjer. De udenlandske fartøjer fiskede under 2.000 tons sammenlignet med 25.000 tons 2018. Fiskeriet flyttede sig til internationalt farvand, hvor alene grønlandske fartøjer fik lov til at fiske. Selvom fiskeriet gik relativt godt, er afgiftssatsen på grønlandske fartøjer lavere end på udenlandske fartøjer, hvorfor provenuet blev lavere end forventet.

En øget indhandling og øgede torskepriser har medført en stigning i forhold til det budgetterede.

Indtægten kan specificeres således:

	Regnskab 2019	Bevilling 2019
	Alle beløb i 1.000 kr.	
Afgift makrel	-13.178	-27.000
Afgift sild	-840	-1.000
Afgift lodde	0	-1.000
Afgift torsk	-23.159	-10.000
Afgift rød fisk	-1.400	-1.500
Afgift kuller	-1.808	-500
Afgift sej	-167	-100
Afgift blåhvilling	-2.980	-2.300
Afgift stenbidder	0	0
Afgift krabber	0	0
Afgift kammuslinger	0	0
Reguleringer tidligere år	0	0
Tilbageførsel af hensættelser til tab tidligere år	-300	0
Hensættelser til tab indeværende år	0	0
Tab på debitorer	0	0
I alt	-43.832	-43.400