

Kalaallit Nunaanni Namminersorlutik Oqartussat

Årsberetning 2016

Skattestyrelsen



Årsberetning 2016 AKA
Redaktion: Skattestyrelsen
Grafisk tilrettelæggelse og layout: Rasmus Lindholm
Årsberetningen udkommer kun i elektronisk format
og kan downloades fra: www.AKA.gl

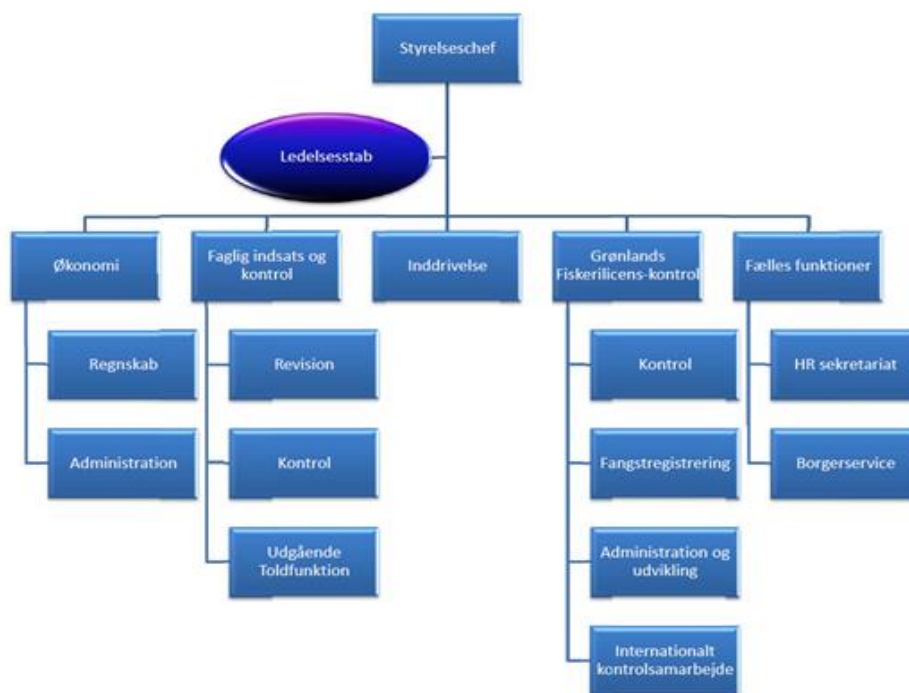
Skattestyrelsen
Intaleqqap Aqq. nr. 1
Postboks 1605
3900 Nuuk
Telefon 34 65 00

| | |
|---|-----------|
| Skattestyrelsen | 2 |
| Beskrivelse af afdelinger og årets vigtigste opgaver i Skattestyrelsen. | 3 |
| Ledelsesstab | 3 |
| Økonomi | 3 |
| Faglig Indsats og Kontrol | 4 |
| Inddrivelse | 5 |
| Fællesfunktioner..... | 5 |
| Grønlands Fiskerilicenskontrol | 5 |
| Regnskabstal for 2016..... | 7 |
| Skattestyrelsen, administration..... | 8 |
| Grønlands Fiskerilicenskontrol | 8 |
| Status for de direkte skatter i 2016 | 9 |
| Generelt om skatteindtægterne i 2016..... | 9 |
| Landsskat | 9 |
| Særlig landsskat..... | 10 |
| Selskabsskat, Selvstyrets virksomheder | 11 |
| Status for de indirekte skatter i 2016..... | 12 |
| Indførselsafgifter | 13 |
| Motorafgift | 14 |
| Arbejdsmarkedsafgift | 15 |
| Miljøafgift på produkter til energifremstilling..... | 15 |
| Rejeafgift | 16 |
| Afgift på makrel | 16 |
| Status for løntræksaftaler, afdragsordninger og udviklingen i restancer for 2016. | 17 |
| Gennemgang af konti for inddrivelse. | 19 |
| Indbetaling på tidligere afskrevne fordringer (Indtægtsbevilling) | 19 |
| Skattebøder | 20 |
| Afgiftsbøder | 20 |
| Status for udbetaling af overskydende skat, fremsendelse af skattekort, oprettelse af GER numre samt registrering af motorkøretøjer i 2016. | 21 |
| Grønlands Fiskeri Licens Kontrol..... | 23 |
| Kontrol..... | 23 |

| | |
|--|-----------|
| Jagtbetjentordningen | 23 |
| Observatørerne | 23 |
| Administration og Fangstregistrering | 23 |
| Meldinger | 24 |
| Logbøger evt. v-catch | 24 |
| Indhandlinger | 24 |
| Internationalt kontrolsamarbejde | 24 |
| Ændringer i skatte- og afgiftslovgivning i 2016 | 26 |

Skattestyrelsen

Skattestyrelsen hører organisatorisk under Departementet for Finanser og Skatter. Skattestyrelsen er opdelt i 5 afdelinger, Økonomi, Faglig Indsats og Kontrol, Inddrivelse, Fællesfunktion, Grønlands Fiskerilicenskontrol samt en ledelsesstab.



Skattestyrelsens hovedopgave er, at varetage opkrævning af skatter og afgifter, samt inddrivelse af offentlige restancer. Grønlands Fiskeri Licens Kontrols tager sig af kontrol og overvågning af fiskeri, fangst og jagt. GFLK har som hovedmålsætning at sikre overholdelse af Grønlands Selvstyrets fiskerilovgivning og herunder også de regler, som udstedes i henhold til bilaterale fiskeriaftaler eller i medfør af Grønlands

deltagelse i internationale organisationer eller tiltrædelse af internationale konventioner om udøvelse af fiskeri.

Opgaverne varetages fra hovedkontoret i Nuuk samt 4 regionale kontorer i Qaqortoq, Maniitsoq, Sisimiut, Ilulissat samt 3 kontorer i Danmark. Grønlands Fiskeri Licens Kontrol har medarbejdere i Uummannaq, Upernavik, Ilulissat, Sisimiut, Maniitsoq, Nuuk, Ittoqqortoormiit samt Danmark.

Skattestyrelsen havde pr.31-12-2016 i alt 174 medarbejdere, heraf 113 i Skattestyrelsen og 60 i GFLK. Der i alt 86 kvinder (59 %) og 60 mænd (41 %).

Styrelsen vedtog i 2015 en servicestrategi, som endnu er gældende og tilgængelig på styrelsens hjemmeside www.aka.gl under "Om Skattestyrelsen".

Skattestyrelsen medvirker til at uddanne grønlandske unge. Der var 6 praktikanter ansat i 2016, som får en grundig uddannelse indenfor Skattestyrelsens opgaver og hvor uddannelsen veksler mellem skole og praktik gennem en toårig periode. To af disse blev færdig med deres uddannelse i 2016.

Beskrivelse af afdelinger og årets vigtigste opgaver i Skattestyrelsen.

Ledelsesstab

Ledelsesstaben har i 2016 haft 8 ansatte og en elev. Ledelsesstaben har ansvar for følgende opgaver.

Administration og rådgivning i forhold til ledelsen, Finansdepartementet og det politiske niveau.

Administration og opkrævning af fiskeriafgifter, Is og vand, Mikrobryggeriers ølafgift mv. Opgaver indenfor skatte- og afgiftsstatistik m.m. At fungere som kompetent myndighed i forhold til internationale aftaler mv. og udveksle oplysninger til og fra internationale myndigheder. Sluttelig har ledelsesstaben ansvar for koordinering i forhold til projekter mv.

Arbejdsopgaverne i kontoret for internationale relationer i form af tilsyn og ligning af råstofrelaterede virksomheder overgik til ledelsesstaben i forbindelse med lukningen af dette kontor i 2016.

Økonomi

Økonomi afdelingens 27 ansatte og 2 elever, har ansvaret for størstedelen af styrelsens opkrævninger, ligning, udbetalinger, indbetalinger, modregninger, registreringer og generelt administration af skatter og afgifter. Udover administration af skatter og afgifter foretages administration af Grønlands Erhvervsregister.

Arbejdet i Økonomi har i 2016 været præget af følgende opgaver.

- (1) Fortsat konsolidering af projekt "modregning af/udlæg i offentlige udbetalinger, der er i 2016 modregnet ca. 80 mio. kr. i forbindelse med kreditorudbetalinger.
- (2) I 2016 blev der behandlet ligningsdata fra ca. 50.300 selvangivelser vedrørende privatpersoner og ca. 1.000 selvangivelser fra aktie- og anpartsselskaber

Faglig Indsats og Kontrol

Afdelingens 26 medarbejdere i Nuuk, Maniitsoq, Sisimiut, Ilulissat og Danmark, står for administration af hele skatteområdet, support og vejledning til borgere og virksomheder, ligning og revision af virksomheder og selskaber mv. indenfor hele skatte- og afgiftsområdet, arbejdsgiverkontrol samt kontrol af ind- og udrejsende og ind- og udførsel af varer.

Arbejdet i Faglig indsats og kontrol har 2016 været præget af følgende opgaver.

- (1) Fortsat intensiv kontrol vedr. narko og penge, som blandt andet har resulteret i beslaglæggelse af 32,6 kg. hash fordelt på 93 sager, hvilket er 14 kg. mere end i 2015. Der udover er der beslaglagt 2.067 piller af forskellig art fordelt på 20 sager. Der er beslaglagt 3.629.750 kr. fordelt på 20 sager. Afdelingen har i 2016 været på besøg i 10 byer og 4 bygder.
- (2) Antallet af toldere er øget med én, som er fast stationeret i Kangerlussuaq. Vedkommende er ansat som hundefører, hvorfor der er anskaffet en narkohund medio 2016, som i øjeblikket er under oplæring.
- (3) Ultimo 2016 er der anskaffet en kropsscanner som er placeret i Kangerlussuaq. Scanneren er taget i brug i løbet af første kvartal 2017. Ligeledes er der anskaffet en scanner til scanning af luftfragt. Denne er placeret i Air Greenlands luftfragtterminal i Kangerlussuaq
- (4) I 2016 har revisorer gennemgået 1.181 sager mod 1.009 sager i 2015. 829 sager har resulteret i forhøjelser på 260,8 mio. kr. samt 352 sager i nedsættelser på 103,4 mio. kr. 94 sager er henlagt. Der har i 2016 været 38 sager om forespørgsler.
- (5) Der blev i 2016 gennemført ca. 115 kontrolbesøg hos arbejdsgivere og i den forbindelse rejst 67 bødesager om manglende eller forkert afregning af A-skat til et samlet bødebeløb på ca. 2,6 mio. kr.
- (6) Ved udgangen af 2016 var ca. 50 sager til vurdering af evt. bøde.
- (7) I 2014 påbegyndtes en revision af det offentlige støtte til turistområdet med henblik på undersøgelse af om støtten medregnes i den skattepligtige indtægt, herunder kontrol af om ansattes lønninger indberettes korrekt. Denne revision er fortsat i 2015 og 2016, hvor der er indhentet yderligere oplysninger. De indhentede data skal nu verificeres og analyseres nærmere.

Inddrivelse

Der var i 2016 25 medarbejdere og 3 elever i inddrivelsesafdelingen, fordelt på forskellige kontorer i Grønland. Afdelingens opgave er primært inddrivelse af borgernes og virksomhedernes restancer til det offentlige.

Arbejdet i Inddrivelse har 2016 været præget af følgende opgaver.

- (1) Fokus på inddrivelse af A-skatteestancer og debitorer hvor det skønnes, at der er betalingsevne. Blandt andet er man langt hurtigere til at begære konkurs, hvilket har sikret en række betalinger, som man sandsynligvis ville have skulle bruge langt flere kræfter på, hvis ikke denne hårdere linje var taget i anvendelse.
- (2) Fortsat tæt fokus og opfølgning på restancer i efterforsknings- og råstofsektoren.

Fællesfunktioner

Fællesfunktioner og dens 25 ansattes hovedopgaver er primært at være Skattestyrelsens ansigt udadtil i forhold til kunderne, nemlig borgerservice. Derudover varetages opgaver i forhold til administration af personalesager, løn, IT-systemer og generelt sekretærfunktion. Al henvendelse til Skattestyrelsen omkring skatter, inddrivelse, stempeling af moms kvitteringer, afgifter, GER med videre går igennem borgerservice. Udover daglig pleje af kunder foretages der ligning, indregning og andre opgaver, såsom besvarelse af e-mail forespørgsler, telefonhenvendelser mv. hos borgerservice. Hver måned er der ca. 4400 fysiske henvendelser ved Skattestyrelsens skranke. Udover fysiske henvendelser foretages der i gennemsnittet ca. 450 telefonopkald til serviceafdelingens direkte telefon hver dag. Udover de gennemsnitlige 450 daglige opkald til serviceafdelingen er der viderestillinger fra selvstyrets omstilling. Skattestyrelsen modtager i gennemsnit 1700 henvendelser pr. mail om måneden.

Arbejdet i Fællesfunktioner har i 2016 været præget af følgende opgaver.

- (1) Løbende tilpasning og konsolidering af XAL og eSkat samt forretningsgange og processer i organisationen, som led i arbejdet med nyt kommende økonomisystem.

Grønlands Fiskerilicenskontrol

Grønlands Fiskerilicenskontrol ophørte med udgangen af 2016 med at være en del af Skattestyrelsen, men havde ansvar for følgende opgaver. Kontrol med udnyttelse af levende ressourcer. Registrering og validering af kvoteudnyttelse, landinger m.v. for grønlandske og udenlandske fartøjer. Indgik i et tæt samarbejde med APNN og udenlandske kontrolmyndigheder og organisationer. Varetog administration af

fiskeridatabasen(LULI), kontrolordningerne og udstedelse af fangstcertificeringer af eksport af fiskeriprodukter.

Arbejdet i Grønlands Fiskerilicenskontrol var i 2016 præget af følgende opgaver.

(1) Fortsat udvikling af samarbejdet som blev indledt i 2014 med Fødevarestyrelsen og Grønlands Fiskerilicenskontrol omkring kontrolprocedurer i forbindelse med landing af fisk fra trawlere tilhørende tredjelande. Kontrolprocedurerne er etableret som følge af EU's udvidelse af ydergrænser til Grønland. Fortsat uddannelsessamarbejde med NaturErhvervstyrelsen om uddannelse af fiskerikontrollører, og endelig fortsat implementering af GFLKs kontrolstruktur.



Regnskabstal for 2016

Skattestyrelsen håndterer dagligt borgeres og virksomheders indbetalinger af skatter og afgifter til det offentlige. I 2016 var de samlede indtægter til Landskassen på 2.183.410 mio. kr.

| Regnskab på bevillingsniveau | Bevilling | Forbrug | Forskel | Forbrug i % |
|------------------------------|------------|------------|---------|-------------|
| 24 Skattestyrelsen DAU-saldo | -1.970.205 | -2.213.792 | 243.587 | 112 |

Skattestyrelsens DAU-saldo udviser en merindtægt på ca. 244 mio. kr. svarende til en afvigelse på 12 % i forhold til det budgetterede.

De direkte skatter indbragte 213 mio. kr. mere end budgetteret, svarende til en afvigelse på 20 %. Merprovenuet skyldes primært større selskabsskatter fra de selvstyrejede selskaber, større selskabs- og udbytteskatter end forventet, primært fra fiskeriet og fiskerirelaterede aktiviteter, samt udbytteudlodning fra Air Greenland. Endelig har de løbende afregninger af indeholdt A-skat gennem 2016 været større end forventet.

De indirekte skatter indbragte ca. 35 mio. kr. mindre end forventet, svarende til en afvigelse på ca. 4%. Afvigelsen skyldes primært større indtægter fra indførselsafgift og arbejdsmarkedsafgift på henholdsvis 26 mio. kr. og 7 mio. kr.

Provenuet fra fiskeriafgifter har overordnet set været på niveau på det budgetterede. Provenuet fra hellefiskefiskeriet har bidraget med et merprovenu på ca. 14 mio. kr. mens provenuet fra rejeafgift og det pelagiske fiskeri har givet et mindre provenu på ca. 15 mio. kr.

Det samlede provenu fra de indirekte skatter dækker over en række positive og negative afvigelser på forskellige afgiftsarter. Eksempelvis har motor og stempelafgift indbragt et merprovenu på henholdsvis ca. 5 mio. kr. og ca. 2 mio. kr. mens lotteriafgift og miljøafgift indbragte mindre provenuer på henholdsvis ca. 2 mio. kr. og ca. 3 mio. kr.

For de øvrige afgifter er der kun mindre positive eller negative afvigelser i forhold til det forventede i finansloven for 2016.

Skattestyrelsen har i henhold til tekstanmærkning i finansloven for 2016 hensat 2,0 mio. kr. til kommende tilretninger af de nuværende IT-systemer til det forventelige nye økonomisystem.

For at sikre opgaveløsningen i Skattestyrelsen, var der på finansloven 2015 afsat i alt 80.271.000 mio. kr.

Skattestyrelsen, administration

| Regnskab på bevillingsniveau | Bevilling | Forbrug | Forskel | Forbrug i % |
|------------------------------|-----------|---------|---------|-------------|
| Lønsum | 48.900 | 46.847 | 2.053 | 95 |
| Øvrige udgifter | 21.790 | 23.836 | -2.046 | 109 |
| Indtægter | -50 | -91 | 41 | 182 |
| Afskrivninger mv. | 0 | 70 | -70 | n/a |
| Drift i alt | 70.640 | 70.662 | -22 | 100 |
| Årsværk | 115 | 111 | 4 | 97 |

Grønlands Fiskerilicenskontrol

| Regnskab på bevillingsniveau | Bevilling | Forbrug | Forskel | Forbrug i % |
|------------------------------|-----------|---------|---------|-------------|
| Lønsum | 22.800 | 21.253 | 1.547 | 93 |
| Øvrige udgifter | 13.102 | 16.126 | -3.024 | 123 |
| Indtægter | -12.000 | -12.789 | 789 | 107 |
| Afskrivninger mv. | 0 | 553 | -553 | n/a |
| Drift i alt | 23.902 | 25.143 | -1.241 | 105 |
| Årsværk | 61 | 53 | 8 | 87 |

Grønlands Fiskerilicenskontrol har i 2016 haft et merforbrug på ca. 1,2 mio. kr. svarende til en afvigelse på 5 %.

Afvigelsen kan primært tilskrives 2 forhold, i form af manglende indtægter på grund af det svage makrelfiskeri, hvilket har medført manglende indtægter på ca. 600-800.000 kr. i forhold til det budgetterede, samt at der er hensat ca. 300.000 kr. til tab på debitorer. Hensættelsen følger de samme principper som for Skattestyrelsens øvrige konto.

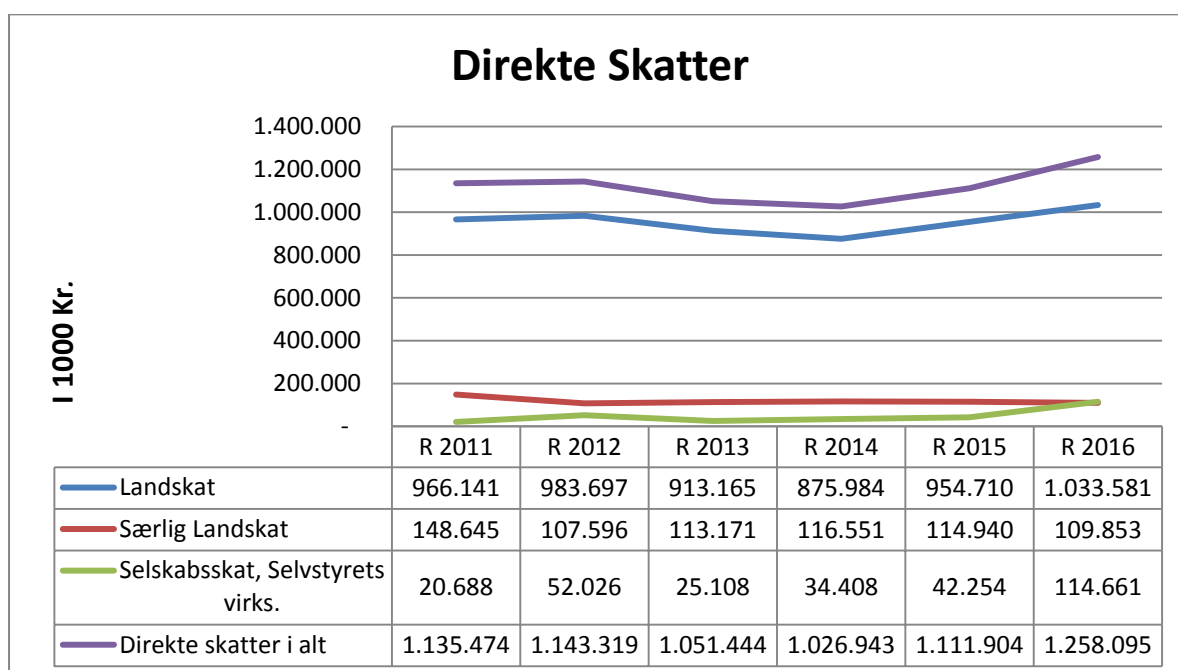
Status for de direkte skatter i 2016

Generelt om skatteindtægterne i 2016

I 2016 var der indtægter på 856,53 mio. kr. fra personskatter imod 848,92 mio. kr. i 2015. Udvikling i personskatter har ellers været stagnerende fra 2009 frem til 2014. Større aktiviteter i byggeanlægs- og fiskeribranchen har været årsag til stigningen af skatteindtægterne i 2016.

Selskabsskat, især fra Selvstyrets virksomheder, har også vist meget positiv udvikling i 2016. En væsentlig årsag til den positive udvikling er større betaling fra Royal Arctic Line A/S. Rederiets tonnager har nået en alder, hvor tonnagen er skattemæssigt afskrevet. Udover det ene selskab har der også været andre selskaber der betaler større skatter efter større aktiviteter.

De direkte skatter fordeler sig på henholdsvis landskat, særlig landskat og selskabsskat. I de følgende underafsnit vil de respektive kontoer for disse blive gennemgået. Bemærk venligst at alle tal der fremgår af tabeller og kontoer er i 1000 kr.



Landsskat

| Regnskab på bevillingsniveau | Bevilling | Forbrug | Forskel | Forbrug i % |
|------------------------------|-----------|-----------|---------|-------------|
| Skatter og afgifter | -915.000 | 1.049.829 | 134.829 | 115 |

Kontoen udviser en merindtægt på ca. 135 mio. kr. svarende til en afvigelse på 15 %. Afvigelsen skal blandt

tilskrives en større løbende afregning af indeholdte skatter end forventet, hvilket tages som udtryk for en større økonomisk aktivitet i samfundet end de foregående år, hvor især de gunstige verdensmarkedspriser på fisk og skaldyr er en væsentlig del af den positive udvikling.

Ligeledes har provenuerne fra årets selskabs- og udbytteskatter været medvirkende til årets gode resultat, hvor især fiskeriet og fiskeri relaterede aktiviteter har bidraget til merprovenuet. Endvidere har udbytteudlodning fra Air Greenland A/S bidraget til stigningen i provenuet fra udbytteskatter. Endelig er årets selskabsskatter positivt påvirket af reguleringer vedrørende tidligere års selskabsskatter.

Provenu fra PAL skat har i 2016 været større end budgetteret. Merprovenuet skyldes, at langt hovedparten af de grønlandske pensionsordninger er rentegaranterede ordninger hvor en del hensættes i fællespuljer, med henblik på at pensionselskaberne kan opfylde deres forpligtelser fremover, og ikke på de enkeltes separate pensionsdepoter.

Grønland modtager PAL skatten fra de enkeltes pensionsdepoter, hvorimod PAL skatten fra fælles puljer som ikke er direkte tilknyttet den enkeltes pensionsdepot, tilfalder den danske stat. Dette indebærer, at Grønlands andel af provenuet fra PAL skat ikke er udsat for de markante udsving de enkelte år i mellem som den danske stat oplever. Se endvidere bemærkningerne i de regnskabsmæssige forklaringer til regnskabet for 2015.

Af hensættelser til tab på debitorer vedrører de ca.105 mio. kr. hensættelser til tab på restskatter

Særlig landsskat

| Regnskab på bevillingsniveau | Bevilling | Forbrug | Forskel | Forbrug i % |
|------------------------------|-----------|----------|---------|-------------|
| Skatter og afgifter | -110.000 | -115.604 | 5.604 | 105 |

Kontoen udviser en merindtægt på ca. 5,6 mio. kr. svarende til en afvigelse på 5 %.

Afvigelsen skyldes lidt større løbende afregninger af indeholdt A-skat i 2016 end forventet, ligesom reguleringer vedrørende tidligere indbragte et provenu på ca. 1 mio. kr. mod en forventet udgift på 4 mio. kr. Provenuet fra selskabsskatterne har været en smule mindre end forventet.

Selskabsskat, Selvstyrets virksomheder

| Regnskab på bevillingsniveau | Bevilling | Forbrug | Forskel | Forbrug i % |
|------------------------------|-----------|----------|---------|-------------|
| Skatter og afgifter | -37.000 | -109.853 | 72.853 | 297 |

Selskabsskat fra selvstyrets virksomheder udviser en merindtægt på ca. 72,9 mio. kr.

Merindtægten kan primært tilskrives Royal Arctic Line A/S, Greenland Holding A/S, KNI A/S samt i mindre omfang Royal Greenland A/S og Tele Greenland A/S

Royal Arctic Line har i såvel 2015 som i 2016 haft pæne skattemæssige overskud, hvilket primært skyldes at rederiets skibe/tonnage har en alder hvor de skattemæssigt er nedskrevet til 0 kr. Rederiet forventes at modtage nye skibe i løbet af 2016 og 2017, hvorfor der igen vil være et skattemæssigt afskrivningsgrundlag, hvilket indebærer at skattebetalingerne i 2017 og frem vil falde betydeligt.

Rederiet meddeler selv i årsrapporten for 2015, at årets resultat er væsentligt over det forventede.

Rederiet angiver ligeledes, at den positive afvigelse primært skyldes forhøjelse af fragtraterne i marts 2015 med knapt 5 %, samt større godsmængder end forventet i andet halvår af 2015.

Endelig påvirkes det skattemæssige resultat ligeledes positivt af, at der ikke er udloddet udbytte i 2016.

Afvigelsen i Greenland Holding skyldes primært to forhold, dels et væsentligt større overskud i 2015 på 57,6 mio. kr. mod 41,8 mio. kr. i 2014 dels at der ikke er udloddet udbytte til selskabets aktionærer i 2016 mod 30,5 mio. kr. i 2015.

Selskabet angiver selv beskedne forventninger til fremtiden som følge af den uafklarede situation omkring servicekontrakten i Pituffik.

En del af den positive afvigelse i Royal Greenland skal tilskrives, at man har udloddet et væsentligt mindre udbytte i 2016, hvor der er udloddet 56,5 mio. kr. mod 84,0 mio. kr. i 2015.

Endvidere angiver Royal Greenland i årsrapporten, at året har været præget af stigende priser, hvilket også forventes at være tilfældet i 2016.

Afvigelsen i KNI skyldes primært et stigende overskud i det forskudte regnskabsår 2014/2015 på 86,1 mio. kr. mod 62,3 mio. kr. i 2013/2014.

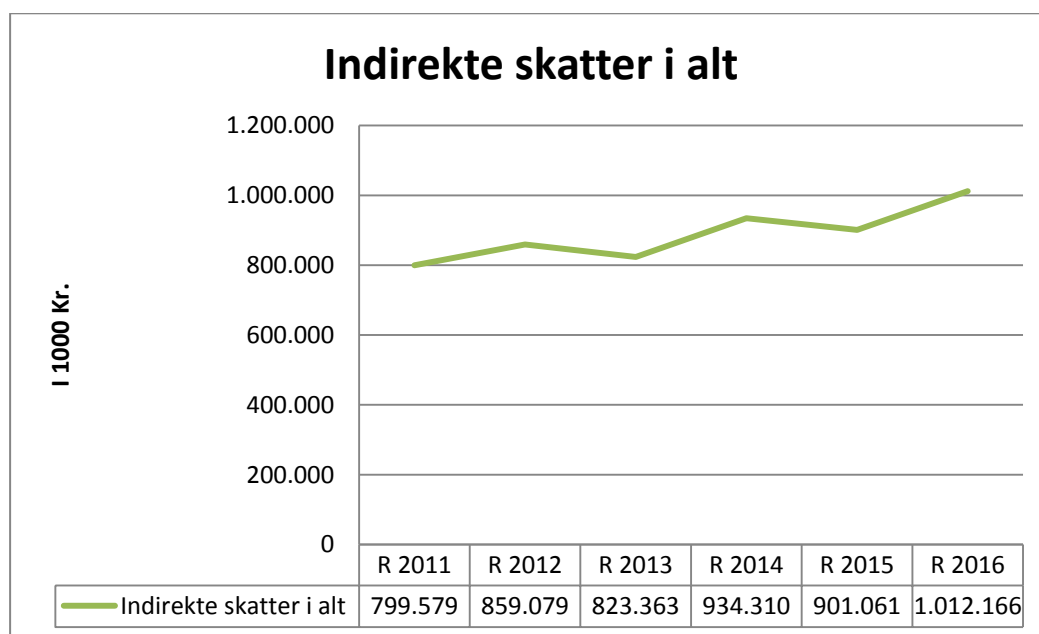
Resultatforbedringen er primært sket i varedivisionen hvor overskuddet stort set er fordoblet i forhold til året før fra 2,7 mio. kr. til 22,2 mio. kr. i 2014/2015, dertil kommer en forbedring i energidivisionen på ca. 7 mio. kr.

Tele Greenlands skattebetaling har gennem de senere år været 0 kr., som følge af store driftsmæssige- og skattemæssige afskrivninger på søkablet. Med en udvidelse af søkablet i nordgående retning må det forventes, at skattebetalingerne de kommende år fortsat vil være meget beskedne.

Årets resultat skyldes ikke enkeltstående begivenheder, men snarere summen af en lang række mindre poster.

Status for de indirekte skatter i 2016.

De indirekte skatter udgøres af afgifterne. I det følgende underafsnit gennemgås de enkelte konti for de respektive typer af afgifter. Som i det foregående afsnit skal det anmærkes at alle tal der oplyses i tabellerne er i 1000 kr.



Indtægterne fra de samlede afgifter var stigende fra 2009 til 2014. I 2015 faldt indtægterne, men i 2016 er de steget igen.

| Regnskab bevillingsniveau på | Bevilling | Forbrug | Forskel | Forbrug i % |
|---|-----------|----------|---------|-------------|
| Indførselsafgifter | -496.100 | -522.567 | 26.467 | 105 |
| Motorafgift | -70.000 | -74.792 | 4.792 | 107 |
| Miljøafgift på produkter til energifremstilling | -17.000 | -14.652 | -2.348 | 86 |
| Stempelafgift | -25.000 | -27.340 | 2.340 | 109 |
| Lotteriafgift | -6.000 | -4.322 | -1.678 | 72 |
| Automatspilsafgift | -8.000 | -8.372 | 372 | 105 |
| Havneafgift | -7.000 | -6.961 | -39 | 99 |
| Rejeafgift | -175.000 | -167.661 | -7.339 | 96 |
| Afgift på makrel | -55.000 | -47.174 | -7.826 | 86 |
| Afgift på hellefisk | -40.000 | -54.170 | 14.170 | 135 |
| Afgifter, betalingsjagt og - fiskeri | -600 | -481 | -119 | 80 |
| Arbejdsmarkedsafgift | -75.000 | -82.149 | 7.149 | 110 |
| Regnskab på bevillingsniveau | Bevilling | Forbrug | Forskel | Forbrug i % |

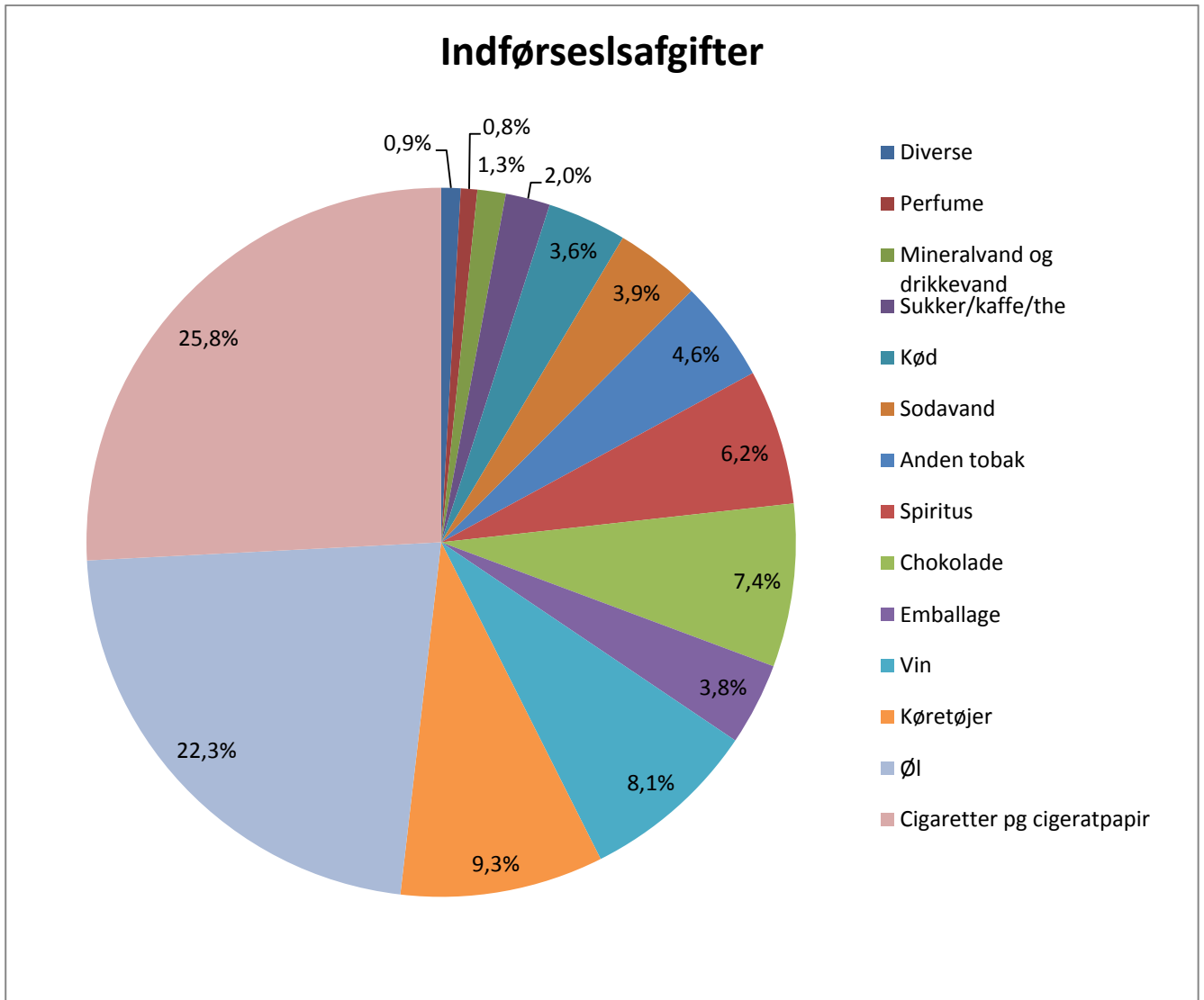
Komplementerende, regnskabsmæssige forklaringer på større udsving og afvigelser på de enkelte typer af afgifter.

Indførselsafgifter

Indførselsafgifterne udviser en merindtægt på 26,4 mio. kr. Merindtægten skal primært tilskrives et større provenu fra tobaksvarer og biler/motorkøretøjer. Merindtægten fra biler/motorkøretøjer er sandsynligvis en følge af den relativt pæne økonomiske udvikling i 2016.

Merindtægten fra tobaksvarer skyldes sandsynligvis, at der er sket en vis lageropbygning i slutningen af 2016, da det ikke er opfattelsen at der er blevet flere rygere i løbet af 2016. Hvis antagelsen om at der er sket en lageropbygning i 2016 er rigtig, må forventes et fald i provenu fra tobaksprodukter i 2017, idet det må antages at lagrene igen nedbringes i løbet af 2017.

I forhold til 2016 har indførselsafgift fra alkohol og tobak indbragt en merindtægt på 24,8 mio. kr. i forhold til 2015.

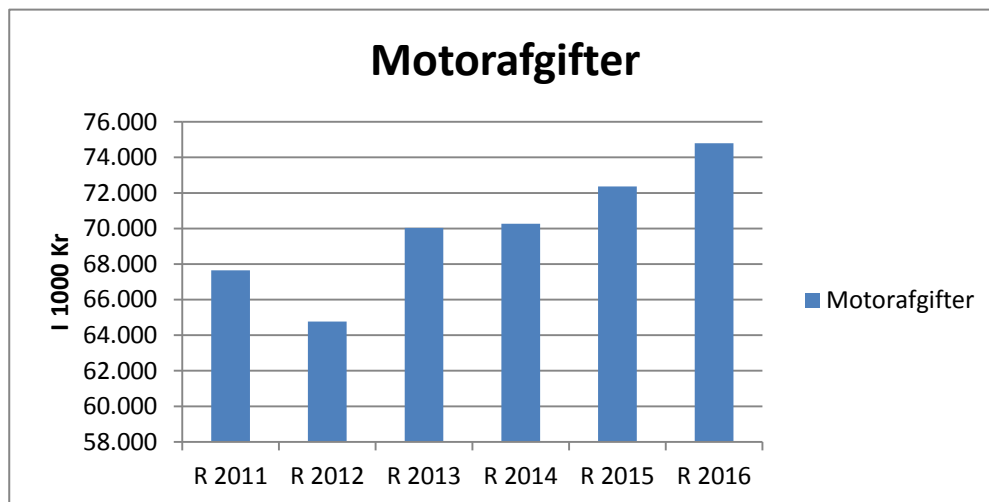


Motorafgift

Motorafgifterne udviser en merindtægt på ca. 4,8 mio.

Årsagerne til merindtægten skal dels tilskrives færre tab på debitorer end forventet, ligesom det er opfattelsen, at de forholdsvis gode økonomiske konjunkturer har medført en større indførsel af biler end forventet, hvilket også afspejles i provenu fra indførselsafgifter på motorkøretøjer under hovedkonto

24.11.10, Indførselsafgifter.

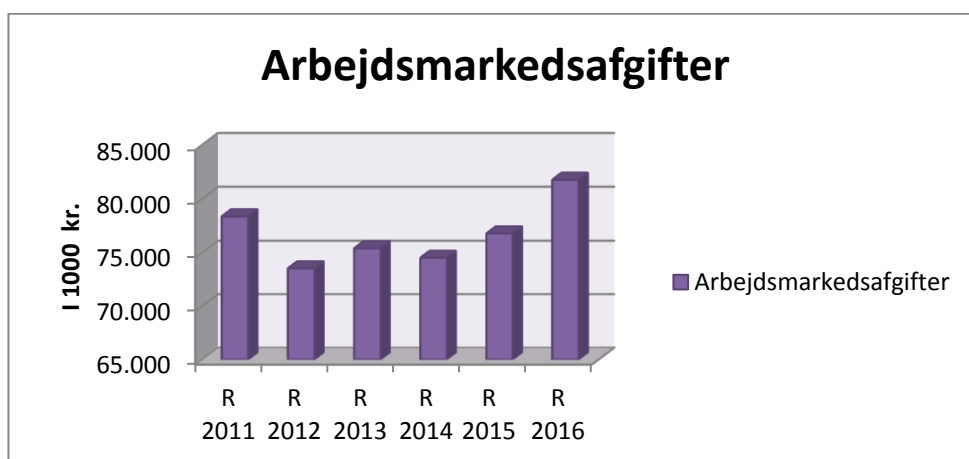


Arbejdsmarkedsafgift

Arbejdsmarkedsafgift (AMA) opkræves i henhold til Landstingslov nr. 10 af 2. november 2006 om arbejdsmarkedsafgift. Afgiften udgør 0,9 % af arbejdsgivernes udbetalte lønsummer.

Afgifterne udviser en merindtægt på ca. 7,1 mio. kr.

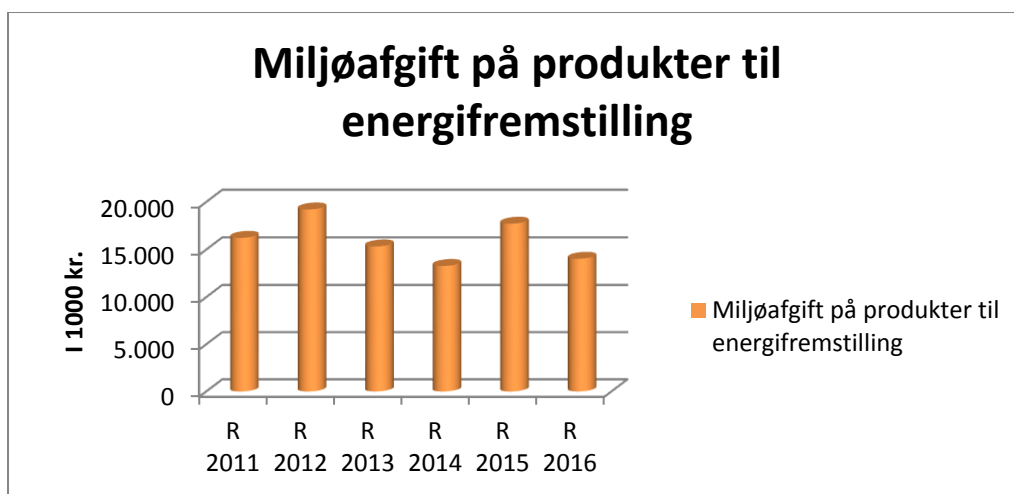
Merindtægten skal primært tilskrives den øgede økonomiske aktivitet og deraf afledt stigende beskæftigelse gennem 2016.



Miljøafgift på produkter til energifremstilling

Miljøafgifterne indbragte en indtægt som er ca. 2,3 mio. kr. mindre end bevillingen.

Indtægten på denne konto kan svinge en del fra år til år, afhængigt af om Polar Oil m. fl. øger eller nedbringer deres lagre.



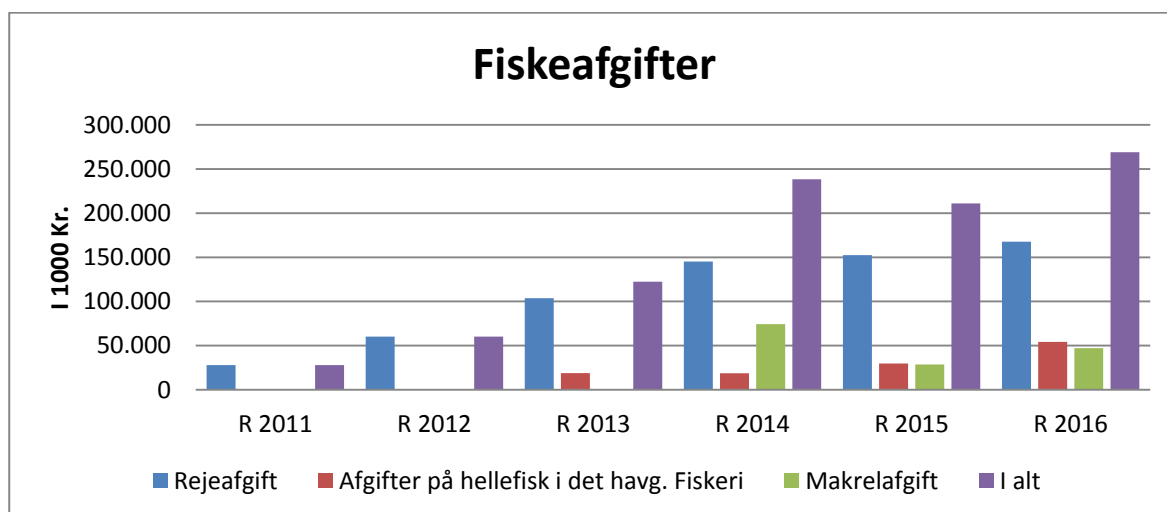
Rejeafgift

Rejeafgifterne indbragte en indtægt som er ca. 7,4 mio. kr. mindre end bevillingen.

Der var i finansloven for 2016 budgetteret med en gennemsnitlig afgiftsprocent på 15, baseret på et salg af ca. 40.000 tons til en pris omkring 29,00 kr./kg, hvor det realiserede salg var ca. 35.000 tons til en gennemsnitlig salgspris på 34,20 kr. pr. kilo.

Afgift på makrel

Afgifterne indbragte en indtægt som er ca. 7,8 mio. kr. mindre end bevillingen.



Status for løntræksaftaler, afdragsordninger og udviklingen i restancer for 2016.

I 2016 var inddrivelsesafdelingen med til at lave 1824 løntræksaftaler og 117 afdragsordninger. Der blev indbetalt 38.9 mio.kr mio. kr. via aftaler i 2016.

Den samlede restancemasse er faldet med fra januar 2016 til januar 2017, fra ca. 875 mio. kr. i januar 2016 til ca. 785 mio.kr mio. kr. i januar 2017.

Antallet af restancesager er steget med godt 24.893 sager i 2016. Stigningen omfatter de fleste restancer. For selskabsskat, skatterenter, restskatter, daginstitutioner, kommunalerhvervslån, boligstøttelån, selvbyggerlån og nordiske krav er antallet faldet i 2016.

Af restancemassen på ca. 785 mio. kr. pr. januar 2017 er det lykket at inddrive ca. 192 mio. kr., fordelt på ca. 54.000 restancesager. Der er stigning i antal sager indenfor de fleste typer af restancer, men det samlede restancebeløb er mindre i 2016 end i 2015.

| Udviklingen fra 9. januar 2016 til 9. januar 2017 | | |
|---|-------------|-------------------|
| Restanceart | Antal sager | Restancestørrelse |
| | Stk. | Kr. |
| Underholdsbidrag | -5.812 | -21.766.501 |
| Restskatter | -245 | -3.385.168 |
| ESU | -9 | -3.427.581 |
| A-skat | -389 | -118.035.560 |
| Selskabsskat | -32 | -1.448.090 |
| Husleje | -1.464 | -7.917.573 |
| Skatterenter | -192 | -339.678 |
| Div. kommunale restancer | -3.755 | -5.321.839 |
| Hjælp med tilbagebetalingspligt | -1.084 | -2.695.316 |
| Studielån | -139 | -692.844 |
| Daginstitutioner | -6.821 | -3.996.530 |
| Renovation | -26.144 | -6.819.689 |
| Kommunale erhvervslån | -13 | -135.031 |
| Div. Selvstyrestancer | -1.506 | -4.416.260 |
| Boligstøttelån | -92 | -2.255.443 |
| Selvbyggerlån | -88 | -822.472 |

| | | |
|--------------------------------|---------|--------------|
| El/vand | -2.505 | -1.006.968 |
| Forældrebetaling anbragte børn | -2.144 | -3.355.108 |
| Nordiske krav | -274 | -4.638.432 |
| Øvrige restancer | -1.801 | -399.235 |
| I alt | -54.509 | -192.875.318 |

Dog er de individuelle restancebeløb højere i 2016 for henholdsvis underholdsbidrag, husleje, div. kommunale restancer, studielån, renovation, div. Selvstyre restancer, EL/vand, forældrebetaling anbragte børn og øvrige restancer end i 2015.

I 2016 er antallet af restancesager især steget meget indenfor el/vand og div. selvstyrerestancer. Hvor restancesagerne for div. selvstyrerestancer er steget fra 5606 til 8889 har restancesagerne for El/vand steget fra 8972 til 16.495.

Trods stigning i antal af restancerne blev restancebeløbet for A-skat meget kraftigt reduceret med 118 mio.kr. i 2016.

Der er i løbet af 2016 indkommet ca. 79.402 nye sager med en samlet restancemasse på ca. 253 mio. kr.

| Restanceart | Jan. 2017 | |
|---------------------------------|-------------|-------------------|
| | Antal sager | Restancestørrelse |
| | Stk. | Kr. |
| Underholdsbidrag | 76.314 | 360.397.572 |
| Restskatter | 1.342 | 25.876.568 |
| ESU | 83 | 60.791.533 |
| A-skat | 2.712 | 22.131.383 |
| Selskabsskat | 37 | 720.390 |
| Husleje | 6.559 | 78.415.646 |
| Skatterenter | 1.371 | 2.033.232 |
| Div. kommunale restancer | 20.542 | 41.130.057 |
| Hjælp med tilbagebetalingspligt | 5.639 | 27.093.737 |
| Studielån | 1.029 | 14.511.478 |
| Daginstitutioner | 24.096 | 15.987.514 |
| Renovation | 103.275 | 31.195.129 |
| Kommunale erhvervslån | 118 | 1.250.012 |
| Div. Selvstyrerestancer | 8.889 | 26.277.298 |
| Boligstøttelån | 175 | 11.605.574 |
| Selvbyggerlån | 320 | 4.865.422 |
| El/vand | 16.495 | 6.475.328 |

| | | |
|--------------------------------|----------------|--------------------|
| Forældrebetaling anbragte børn | 26.973 | 37.614.718 |
| Nordiske krav | 1.191 | 14.392.301 |
| Øvrige restancer | 8.597 | 2.651.725 |
| I alt | 305.757 | 785.416.617 |



Gennemgang af konti for inddrivelse.

I de nedenstående underafsnit gennemgås de tre respektive konti for inddrivelse. Som i de ovenstående afsnit er det vigtigt at bemærke sig at alle tal der fremgår af tabellerne er i 1000 kr.

Indbetaling på tidligere afskrevne fordringer (Indtægtsbevilling)

| Regnskab på bevillingsniveau | Bevilling | Forbrug | Forskel | Forbrug i % |
|------------------------------|-----------|---------|---------|-------------|
| Indtægter | -15.000 | -11.429 | -3.571 | 76 |

Kontoen omfatter samtlige Selvstyrets indtægter på tidligere afskrevne fordringer. Størrelsen af indtægterne afhænger både af inddrivelsesindsatsen, men også af hvorvidt selvstyrets tilgodehavender, herunder Skattestyrelsens egne fordringer, teknisk afskrives og overføres til inddrivelse. Jo større afskrivninger, jo større beløb kommer normalt efterfølgende ind som indtægter på tidligere afskrevne fordringer.

Det vurderes at den stigende effektivisering på inkassoområdet gennem de senere år, har medført at "gevinsten" fra en lang række af de "lette" inkassosager nu er høstet, således at mange af de sager der resterer, er mere komplekse ligesom det vurderes, at betalingsevnen i disse sager er væsentligt mere begrænset.

Det er ligeledes Skattestyrelsens opfattelse, at faldet i det inddrevne beløb også skyldes, at en del kreditorer, i de senere år, er begyndt at føre en langt mere aktiv debitorpleje, hvilket indebærer at en lang række let inddrivelige restancer ikke længere fremsendes til Skattestyrelsen til inddrivelse, men i stedet klares direkte mellem kreditor og debitor.

Det vurderes dog, at en stor del af den økonomiske fremgang skal tilskrives fiskeri og fiskerirelaterede aktiviteter samt byggeriet, mens mange lønmodtagergrupper stadig kæmper med faldende realløn, hvorfor disse gruppers betalingsevne ikke forbedres i disse år, hvilket vanskeliggør inddrivelsesopgaven hos disse grupper.

Skattebøder

| Regnskab på bevillingsniveau | Bevilling | Forbrug | Forskel | Forbrug i % |
|------------------------------|-----------|---------|---------|-------------|
| Indtægter | -5.000 | -4.056 | -944 | 81 |

På denne konto indtægtsføres bøder i forbindelse med afgivelse af urigtige eller manglende oplysninger til brug for fastsættelse af den skattepligtige indkomst, og bøder fra arbejdsgivere som undlader at opfylde deres pligt til at indeholde og/eller afregne den indeholdte skat i rette tid.

Hovedkontoen udviser et mindre forbrug på 500.000 kr. i forhold til bevillingen. Det er i sagens natur meget vanskeligt at budgettere antallet af overtrædelser for et givent år, men det er samtidigt opfattelsen, at den noget strammere praksis som Skattestyrelsen har anlagt de senere år, har betydet at flere og flere arbejdsgivere lever op til det gældende regelsæt for redegørelse og afregning af indeholdt A-skat hos ansatte.

Afgiftsbøder

| Regnskab på bevillingsniveau | Bevilling | Forbrug | Forskel | Forbrug i % |
|------------------------------|-----------|---------|---------|-------------|
| Indtægter | -200 | -279 | 79 | 139 |

Hovedkontoen udviser en merindtægt på 79.000 kr. i forhold til årets bevilling. Det er i sagens natur vanskeligt at budgettere med antallet af lovovertrædelser, hvorfor det budgetterede provenu er baseret på de realiserede provenuer gennem de senere år.

Status for udbetaling af overskydende skat, fremsendelse af skattekort, oprettelse af GER numre samt registrering af motorkøretøjer i 2016.

I oktober 2016 blev der fremsendt 22.540 fortrykte forskudsskemaer vedrørende indkomståret 2016.

Der blev sendt 40.726 fysiske skattekort til borger vedrørende skatteåret 2016. 2.436 indhandlingskort blev fremsendt.

I august 2016 udbetalte Skattestyrelsen overskydende skatter for skatteåret 2015 på 150,132 mio. kr. til 21.469 personer. Af de 150.132 mio. kr. er der ved modregning, indtræden og udlæg inddrevet 44,271 mio. kr. til dækning af restancer til de offentlige. 24.9 mio. kr. er inddrevet til dækning af restancer til de Grønlandske kommuner, INI A/S, Iserit A/S, og Nukissiorfiit, de resterende 19 mio. kr. går til dækning af restancer til Grønlands Selvstyre.

Samtidig blev der i 2016 opkrævet restskatter for 2015 på 178 mio. kr. hos 11.500 skatteydere, heraf blev de 56,9 mio. kr. indregnet i forbindelse med forskudsregistreringen for 2017, medens de 121 mio. kr. opkrævedes i 3 rater.

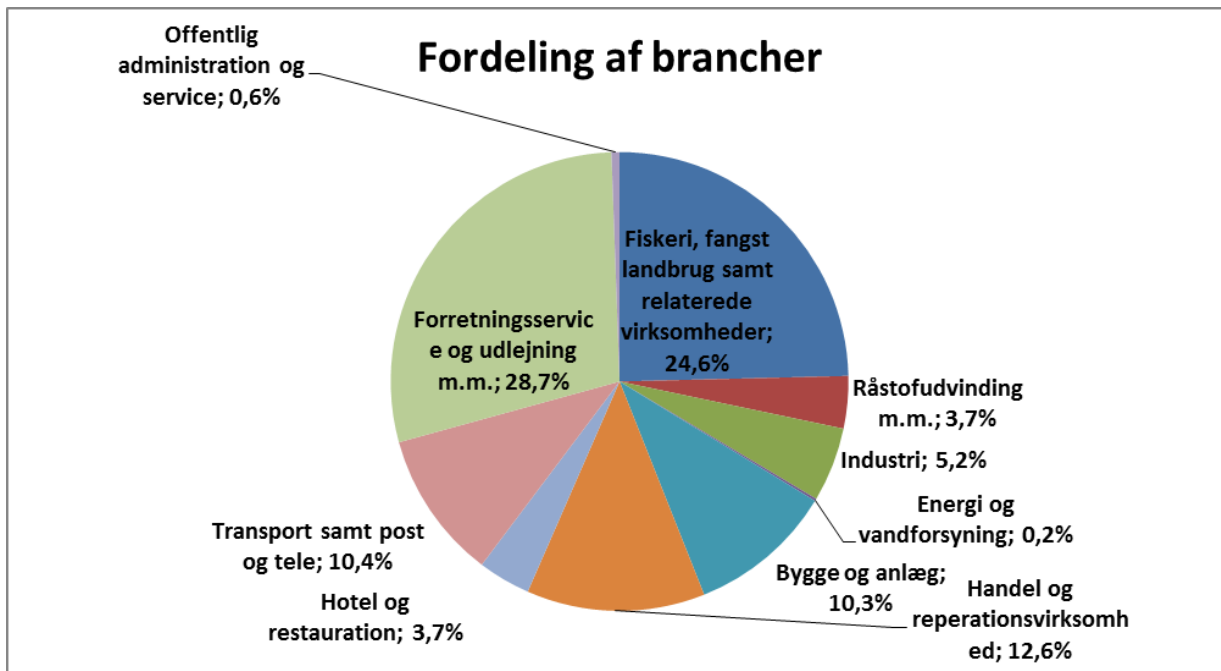
Der blev i alt udsendt 48.303 slutopgørelser. 21.469 af disse indeholdt overskydende skat på 150,123 mio.kr. 11,500 indeholdt restskat og de sidste 15,334 var uden afregning.

Sulinal & GER

I 2016 var der ca. 1.600 arbejdsgivere, der til sammen indberettede 3,67 mia. kr. i A-skat og 81,8 mio. kr. i AMA.

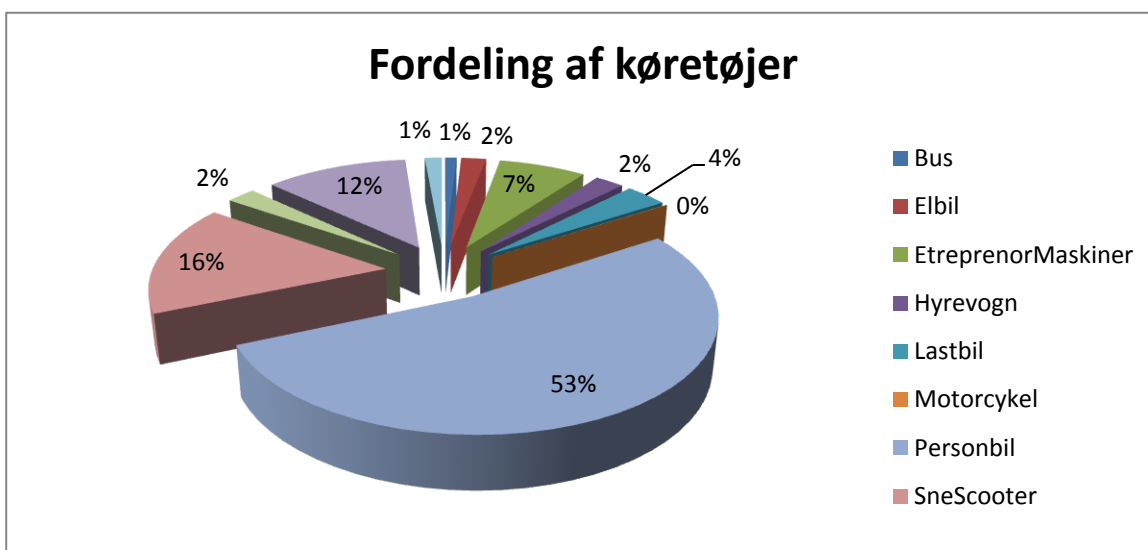
I 2016 var der 5.948 aktive GER nr. hvor 755 er tilmeldt i 2016. 374 GER numre er blevet afmeldt i 2016.

De mest populære brancher i 2016 er forretningsservice og udlejning der tegner sig for 28,7 % af alle virksomheder, efterfulgt af fiskeri, fangst, landbrug samt relaterede virksomheder der tegner sig for 24,6 %. Handel og reparationsvirksomhed udgør 12 % af alle brancher. Virksomheder indenfor Bygge og anlæg og Transport, post og tele omfatter begge lidt over 10 % af alle brancher.



Status for registrering af GR numre og fordeling af køretøjer i 2016

Der blev afmeldt 1085 køretøjer i 2016, hvorimod 1.804 nye køretøjer som blev registeret i Skattemyndigheden. Ca. 1.000 af de nye køretøjer er personbiler. Ved udgangen af 2016 var der registeret 8,829 motorkøretøjer hvor der i 2015 var 7,978, en stigning på 851 køretøjer. 57,05 % af motorkøretøjerne er biler, 15,04 % er lastbiler og varebiler og 16,09 % er motorcykler/snescooter. Resten er busser, udrykningskøretøjer og entreprenørmaskiner. Elbiler, som ikke er afgiftspligtige, var der 180 af i 2016. 49,6 % af alle motorkøretøjer kører i hovedstaden, 15,3 % i Sisimiut, 8,3 % i Ilulissat og resten er ligeligt fordelt i resten af Grønland.



Grønlands Fiskeri Licens Kontrol

Kontrol

Der var 5 fiskerikontrollører i 2016 hvor opgaven forarbejdes til søs, havne- og landings samt hygiejnekontrol og tilsyn med fiskefartøjer. Der er kontrollører i Nuuk, Sisimiut og Ilulissat.

I 2011 blev der igangsat uddannelse af fiskerikontrollører hvor uddannelsen strakte ca. 3 år. Uddannelsen sker i samarbejde med den danske fiskerikontrol og indebærer at de grønlandske kontrollører får en bred uddannelse inden for fiskerikontrol.

Jagtbetjentordningen

I 2016 var der 12 jagtbetjente fordelt på Nuuk, Maniitsoq, Sisimiut, Ilulissat, Upernavik, Uummannaq og Ittoqqortoormiit. Jagtbetjente foretager kontroltogter og undersøger udøvelsen af det kystnære fiskeri efter hellefisk, krabber og torsk m.m. Daglige opgaver består også af tællinger af rensdyr og moskusokser, prøvetagning fra hvalfangster, hvalros og isbjørn samt overvågning og tilsyn med fuglefjelde, ramsarområder, naturfredningsområder, ørredelve, samt jagt på store og små hvaler.

Jagtbetjentenes bidrag til Grønlands SAR i samarbejde med politiet, Arktisk Kommando og ressortstyrelserne og omfatter bl.a., at politiet kan benytte jagt- og fiskeribetjentens lokalkendskab i forbindelse med inspektion af naturområder. Derudover kan ordningens fartøjer medvirke i eftersøgning eller i forbindelse med bekæmpelse af olieforurening og lignende.

Observatørerne

I 2016 har der gennemsnitligt hele året været 14 observatører ansat. Fiskeriobservatørernes opgave er at føre tilsyn med fiskeriet, dvs. at følge og observere fiskeriet, herunder især sikre korrekt fangstregistrering, og at der ikke sker udsmid. Efter hver tur skrives en turrapport med registrering af henstillinger osv.

Fiskeriobservatørerne har således ikke politimyndighed til at kontrollere om fiskerilovgivningen overholdes og håndhæves.

I 2015 brugte observatørerne 803 dage ombord på fiskefartøjer indenfor det havgående rejefiskeri og 489 dage ombord på fartøjer inden for andet fiskeri.

Administration og Fangstregistrering

Alle fangster i det grønlandske fiskeriområde registreres på individ, fartøj, licens, kvote- og statistisk område samt tid og dato. Der er i alt 17 medarbejdere som sidder i administrationen og foretager sig af registrering, rapportering af bl.a. logbøger mv.

Alt data som GFLK indsamler benyttes til at b.l.a., kvoteopgørelse i forbindelse med styring af fiskeri og meget mere. Derudover bruges data til internationalt kvoteforhandlinger mv.

Meldinger

Meldinger er de meddelelser, som fartøjerne skal sende til GFLK. Meldingerne modtages elektronisk og indtastes derefter i databasen.

GFLK modtog 3.263 meldinger i 2016, hvilket er et fald i forhold til 2015, hvor man modtog over 3.674 meldinger.

Logbøger evt. v-catch

Alle fartøjer på og over 9,4 meter har logbogspligtigt. Antallet af logbøger indtastet i databasen viser et svagt fald mellem 2000 og 2012 fra 13.778 til 12.600. Siden 2013, og et stigende loddefiskeri, er antal logbogssider steget igen hvor i 2015 var der 13.360 og 14.434 i 2016. Logbogssider varierer naturligvis i takt med flådens og kvoternes størrelse.

I 2012 begyndte GFLK at implementere et elektronisk logbogssystem. Systemet kaldes vCatch og kræver en lang test- og indkøringsperiode, samt tilpasning til de grønlandske behov. Samtidig skal den gældende kontrol bekendtgørelse revideres. Endvidere påbegyndte arbejdet om en samarbejdsaftale med Norge og øvrige samarbejdspartnere i Nord Atlanten. I 2016 var der dog ingen officielle modtagne elektroniske logbøger.

Indhandlinger

Indhandlinger er registreret i databasen enten ved manuel indtastning eller ved indlæsning af en elektronisk skabelon som GFLK har udviklet. Manuel indtastning sker kun i de tilfælde hvor der landes udenlandske havne.

Internationalt kontrolsamarbejde

GFLK deltager i tre internationale organisationer, disse er Nordvest Atlantens Fiskeri Organisation (NAFO), Nordøst Atlantens Fiskeri Kommission (NEAFC) og i Nord Atlantens Kystvagt Forum (NACGF). I alle tre fora deltager GFLK i kontrol/overvågnings komitéerne.

NAFO er den organisation, der regulerer fiskeriet i det internationale havområde vest for Grønland. Alle lande omkring Nordvest Atlanten, samt et antal lande som har vundet hævde til medlemskab via et historisk fiskeri i området er medlemmer. I den organisation er der en fiskeriteknisk arbejdsgruppe, som GFLK er med i hvor b.l.a. regelsættet for fiskeri i NAFO evalueres og opdateres.

NEAFC er den organisation der regulerer fiskeriet i det internationale havområde øst for Grønland. Alle lande omkring Nordatlanten er medlem samt et antal lande såsom en del af EU som har rettigheder via et historisk fiskeri i området. GFLK's rolle i organisationen er at være repræsentant for Grønland i en arbejdsgruppe under NEAFC som giver Kommissionen anbefalinger vedrørende kontrol og håndhævelse.

NACGF er et forum som er dannet i 2007 som har til formål at øge samarbejdet mellem medlemslandene inden for emnerne overvågning og maritim sikkerhed. Der er 22 lande som er medlem af dette forum hvor der blev opdelt seks arbejdsgrupper der beskæftiger sig med miljøbredsskab, illegale stoffer, illegale migration, sø sikkerhed, Search and Rescue samt illegal fiskeri.



Ændringer i skatte- og afgiftslovgivning i 2016

Inatsisartutlov nr. 2 af 25. maj 2016 om ændring af landstingslov om indførselsafgifter (Afgift på drikkevand og drikkeklare koffeinholdige drikkevarer samt ophævelse af virkningerne af tilbagevirkende kraft.)

Inatsisartutlov nr. 7 af 6. juni 2016 om ændring af landstingslov om indkomstskat (Beskatning af indbetalinger til udenlandske pensionsordninger)

Inatsisartutlov nr. 8 af 6. juni 2016 om ændring af landstingslov om forvaltning af skatter (Overførsel af pensionsordninger til udlandet)

Inatsisartutlov nr. 9 af 6. juni 2016 om ændring af inatsisartutlov om afgift på hellefisk og på visse pelagiske fiskearter i det østgrønlandske fiskeri (Afgift på torsk, kuller, sej og rød fisk)

Inatsisartutlov nr. 21 af 28. november 2016 om obligatorisk pensionsordning

Inatsisartutlov nr. 29 af 28. november 2016 om ændring af landstingslov om indkomstskat (Opsparing i pensionsøjemed, højere beløbsgrænse i generationsskifte)

Inatsisartutlov nr. 32 af 28. november 2016 om ændring af Landstingslov om forvaltning af skatter (Ændring af frister for selvangivelse, underretningspligt ved udveksling af oplysninger med udenlandske skattemyndigheder, pligt til at anvise en bankkonto og registrering af pensionsoplysninger mv.)

Inatsisartutlov nr. 33 af 28. november 2016 om registrering i Det Centrale Virksomhedsregister

Selvstyrets bekendtgørelse nr. 18 af 8. august 2016 om skatteudligning og fælleskommunal skat i 2017

Selvstyrets bekendtgørelse nr. 19 af 17. august 2016 om afgiftsfri indførsel af varer ved indrejse

Selvstyrets bekendtgørelse nr. 24 af 5. oktober 2016 om ind- og udførsel af varer

Ændringer i fiskerilovgivningen i 2016

Inatsisartutlov nr. 9 af 6. juni 2016 om ændring af inatsisartutlov om afgift på hellefisk og på visse pelagiske fiskearter i det østgrønlandske fiskeri (Afgift på torsk, kuller, sej og rød fisk)

Inatsisartutlov nr. 17 af 6. juni 2016 om erhvervsmæssige aktiviteter på det grønlandske søterritorium.

Inatsisartutlov nr. 28 af 28. november 2016 om ændring af landstingslov om fiskeri (Indførelse af bestemmelse om overdragelse af administrationen af licensudstedelse til kommunalbestyrelserne)

Selvstyrets bekendtgørelse nr. 1 af 15. januar 2016 om beskyttelse og fangst af hvid- og narhvaler (Historisk)

Selvstyrets bekendtgørelse nr. 2 af 2. februar 2016 om fiskeri efter stenbider

Selvstyrets bekendtgørelse nr. 7 af 4. april 2016 om rapportering af indhandlinger af fisk og fiskeriprodukter

Selvstyrets bekendtgørelse nr. 8 af 8. april 2016 om licens og kvoter til fiskeri