

# Årsberetning 2015

AKA



## Indholdsfortegnelse

Skattestyrelsen .....	2
Regnskabstal for 2015 .....	3
Afdelinger .....	5
Økonomi .....	5
Regnskab.....	5
Skatteindtægter.....	5
Afgifter.....	6
Fiskeafgifter .....	6
Motorafgifter .....	8
Automatspilafgifter .....	9
Stempelafgifter.....	9
Indførselsafgifter .....	10
Skatter(skattekort mv.).....	11
SULINAL & GER .....	12
Faglig Indsats og Kontrol .....	13
Revisionen .....	13
Kontor for kontrol.....	13
Internationale relationer .....	13
Toldfunktionen .....	14
Inddrivelse .....	15
Fællesfunktion .....	17
Grønlands Fiskeri Licens Kontrol .....	18
Kontrol.....	18
Administration og Fangstregistrering.....	19
Internationalt kontrolsamarbejde .....	19
Ændringer i skatte- og afgiftslovgivning i 2015 .....	21
Ændringer i fiskerilovgivning i 2015 .....	21

Årsberetning 2015 AKA

Redaktion: Skattestyrelsen

Grafisk tilrettelæggelse og layout: Mika Lyberth

Årsberetningen udkommer kun i elektronisk format

og kan downloades fra: [www.AKA.gl](http://www.AKA.gl)

Skattestyrelsen

Intaleeqqap Aqq. nr. 1

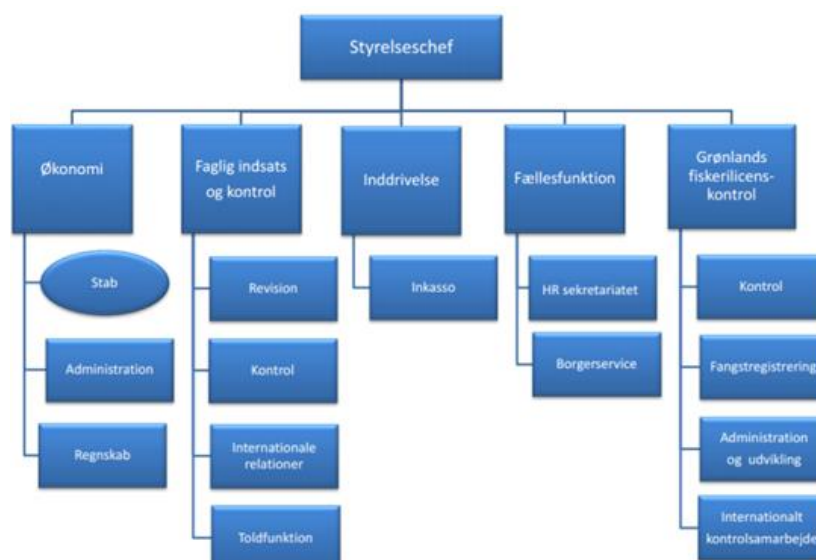
Postboks 1605

3900 Nuuk

Telefon 34 65 00

## Skattestyrelsen

Skattestyrelsen hører organisatorisk under Finansdepartementet. Skattestyrelsen er opdelt i 5 afdelinger, Økonomi, Faglig Indsats og Kontrol, Inddrivelse, Fællesfunktion og Grønlands Fiskerilicenskontrol. Grønlands Fiskerilicens Kontrol er med virkning fra 1. januar 2015 flyttet til under Skattestyrelsen fra Departementet for Fiskeri, Fangst og Landbrug.



Skattestyrelsens hovedopgave er, at varetage opkrævning af skatter og afgifter, samt inddrivelse af offentlige restancer. Grønlands Fiskeri Licens Kontrols tager sig af kontrol og overvågning af fiskeri, fangst og jagt. GFLK har som hovedmålsætning at sikre overholdelse af Grønlands Selvstyrets fiskerilovgivning og herunder også de regler, som udstedes i henhold til bilaterale fiskeriaftaler eller i medfør af Grønlands deltagelse i internationale organisationer eller tiltrædelse af internationale konventioner om udøvelse af fiskeri.

Opgaverne i Skattestyrelsen varetages fra hovedkontoret i Nuuk samt 4 regionale kontorer i Qaqortoq, Maniitsoq, Sisimiut, Ilulissat samt 3 kontorer i Danmark. Grønlands Fiskeri Licens Kontrol har medarbejdere i Uummannaq, Upernavik, Ilulissat, Sisimiut, Maniitsoq, Nuuk, Ittoqqortoormiit samt Danmark.

Skattestyrelsen havde i pr. 31-12-2015 i alt 162 medarbejdere, heraf 113 i Skattestyrelsen og 49 i GFLK hvor de opdelt 53 % kvinder og 47 % mænd

Skattestyrelsen har igennem flere år sat fokus på trivslen i organisationen hvilket har resulteret i relativ stor forhøjelse af medarbejdernes arbejdsglæde, motivation og tilfredshed, især i året 2015 har den overordnede tilfredshed steget.

Styrelsen har i 2015 vedtaget en servicestrategi, som er tilgængelig på styrelsens hjemmeside [www.aka.gl](http://www.aka.gl) under "Om Skattestyrelsen".

Skattestyrelsen har været med til at uddanne grønlandske unge. Der blev ansat 4 nye praktikanter i sommeren 2015, som får en grundig uddannelse inden for Skattestyrelsens og GFLK's opgaver og hvor uddannelsen veksler mellem skole og praktik gennem to årig periode.

Der er 3 praktikanter der startede i 2014 som bliver færdig i sommeren 2016. Skattestyrelsen har 50 % Selvstyrets praktikanter ansat.

## Regnskabstal for 2015

Skattestyrelsen håndterer dagligt borgeres og virksomheders indbetalinger af skatter og afgifter til det offentlige. I 2015 var de samlede indtægter til Landskassen på 1.936,6 mio. kr.

Regnskab på bevillingsniveau	Bevilling	Forbrug	Forskel	Forbrug i %
24 Skattestyrelsen DAU-saldo	-1.873.976	-1.936.635	62.659	103

Skattestyrelsens DAU-saldo udviser en merindtægt på ca. 62,7 mio. kr. svarende til en afvigelse på 3 % i forhold til det budgetterede.

I 2015 var der positiv afvigelse på direkte skatter med 74,9 mio. kr. Den positive afvigelse skyldes primært større selskabsskatter fra de selvstyrejede og øgede personskatter i 2015.

Der var negativt afvigelse på indirekte skatter hvor der var 18,2 mio. kr. mindre end forventet. Der var større indtægter på reje- og hellefisksafgifter end forventet men de blev nedvejet af den store afvigelse på makrelafgift som svarer til 52 mio. kr. mindre end forventet. Arbejdsmarkedsafgift gav, som A-skat, mere end forventet med indførelsesafgifter gav 3 mio. kr. mindre end forventet.

For at sikre administration og opgaveløsningen i Skattestyrelsen, var der på finansloven 2014 afsat i alt 71 mio. kr. til skatteadministration og 24,5 mio. kr. til fiskerilicens kontrol.

Regnskab på bevillingsniveau	Bevilling	Forbrug	Forskel	Forbrug i %
Skattestyrelsen				
Lønsum	47.295	46.604	691	99
Øvrige udgifter	23.770	20.731	3.039	87
Indtægter	-100	-50	-50	50
Afskrivninger mv.	0	129	-129	n/a
Drift i alt	70.965	67.414	3.551	95
Årsværk	131	104	27	79

### Grønland Fiskeri Licens Kontrol

Regnskab på bevillingsniveau	Bevilling	Forbrug	Forskel	Forbrug i %
Lønsum	21.094	20.660	434	98
Øvrige udgifter	11.766	14.830	-3.064	126
Indtægter	-8.354	-11.807	3.453	141
Afskrivninger mv.	0	21	21	
Drift i alt	24.506	23.689	817	97
Årsværk	58	55	3	95

Mindre forbruget på 3,6 mio. kr. i Skattestyrelsen skyldes primært at der i 2015 ikke er igangsat større udviklingsarbejder på Skattestyrelsens IT-systemer som følge af, at det forventes at Selvstyrets nuværende økonomisystem indenfor en kortere årrække skal erstattes af et nyt ERP-system samt en bodyscanner som skulle ellers anskaffes i 2015.

## Afdelinger

### Økonomi

Økonomi afdelingens 30 ansatte, har ansvaret for størstedelen af styrelsens opkrævninger, ligning, udbetalinger, indbetalinger, modregninger, registreringer og generelt administration af skatter afgifter. Udover administration af skatter og afgifter foretages administration af Grønlands Erhvervsregister.

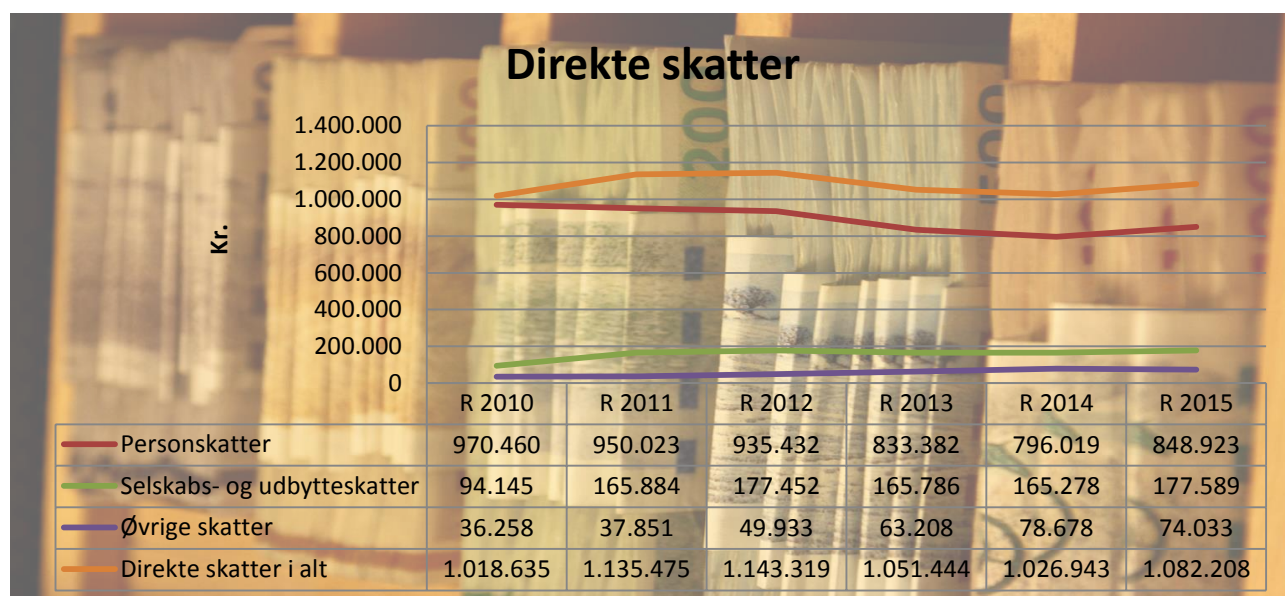
### Regnskab

Regnskabskontoret har 8 ansatte og 1 AU praktikanter i Nuuk og Maniitsoq. Kontoret har bogholderfunktion for Skattestyrelsen som hovedopgave, dvs. bogføring, opkrævning af skatter, afstemninger mv.

### Skatteindtægter

I 2015 var der indtægter på 848,9 mio. kr. fra personskatter imod 796 mio. kr. i 2014. Udvikling i personskatter har ellers været stagnerende fra 2009 frem til 2014. Større aktiviteter i byggeanlægs- og fiskeribranchen har primært været årsager til stigningen af skatteindtægter.

Selskabsskat, især fra Selvstyrets virksomheder, viser også positiv udvikling. En væsentlig årsag til den positive udvikling er større betaling fra Royal Arctic Line A/S. Rederiets tonnager har nået en alder, hvor tonnagen er skattemæssigt afskrevet. Udover det ene selskab har der også været andre selskaber der betaler større skatter efter større aktiviteter.



Modtagne personskatter, selskabs-, udbytte og royaltyskatter samt fælleskommunale skatter fordeles mellem Landskassen og kommuner. Naalakkersuisut har i samarbejde med KANUKOKA indgået en aftale om en udligningsordning.

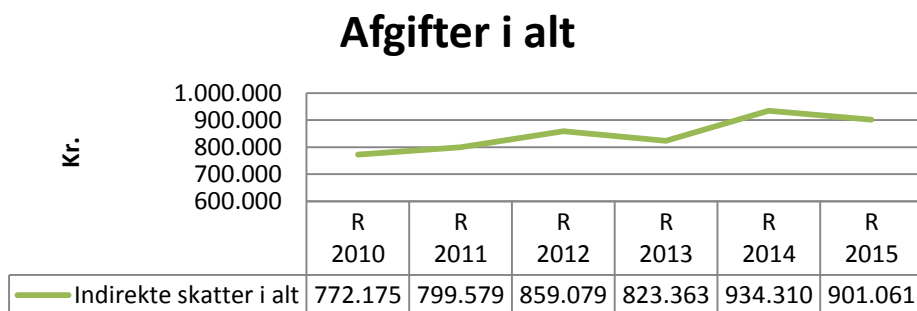
Principperne for skatteudligningen udgør: personskatter udlignes indenfor en ramme af 90/115 %. Det indebærer at kommuner med et provenu som er mindre end 90 % af den gennemsnitlige personskat modtager et tilskud fra kommuner som har et provenu der 115 % større end den gennemsnitlige personskat.

Provenuet fra selskabs- og udbytteskatter samt fælleskommunalskat fordeles efter indbyggertal og forsørgerbyrde.

Udligninger til kommunerne for 2015 udgør 490,4 imod 499,1 mio. kr. i 2014. I perioden 2010-2015 har afregningerne været nogenlunde stigende.

## Afgifter

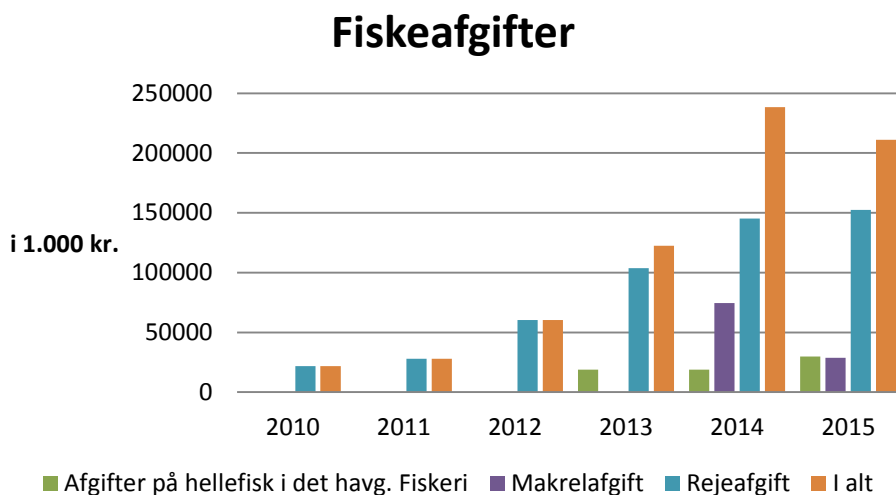
Der er i alt 5 medarbejdere i afgiftskontoret. Opgaverne her er indberetning, registrering og opkrævning af bl.a. stempel-, motor-, automatspils-, lotteri- og havneafgifter mv.



Indtægterne fra de samlede afgifter har været stigende fra 2009 til 2014 og er så faldet lidt i 2015. Trods forholdsvis stor stigning i motor- og rejeafgifter er der tilbagegang af afgifter i alt, det skyldes primært fald i indførsel af cigaretter og alkohol og generelt indførsel i alt. Ikke mindst mindre makrelafgift i 2015.

## Fiskeafgifter

I 2015 var der indtægter fra fiskeafgifter på 211 mio. kr. Fra 2013 steg provenu fra fiskeafgifter markant da der var ændringer i rejeafgiftsloven og lov om afgift på hellefisk i det havgående fiskeri blev tiltrådt. Der var også markant stigning i 2014 hvor makrelafgifter blev indført.



## Rejeafgifterne

Rejeafgiften beregnes som en variabel procentdel, der fastsættes for et kvartal ad gangen på grundlag af et indeks, der tager udgangspunkt i erhvervets gennemsnitlige salgspriser for de afgiftspligtige rejer.

I 2013 blev Inatsisartut lov om rejeafgifter ændret. Afgiften er ændret således at afgiften indtræder ved en gennemsnitlig salgspris på 9,60 kr./kg., eller derover. Afgiften stiger med 1 procentpoint for hver krone den gennemsnitlige salgspris stiger. Den maksimale afgiftsprocent er fastsat til 15 % svarende til en gennemsnitlig salgspris på 24,60 kr./kg. Dette indebærer at hvis de gennemsnitlige salgspriser stiger yderligere fastholdes afgiftsprocenten på 15.

Der var i finansloven for 2015 budgetteret med en afgiftsprocent på 15, baseret på en pris 28,00 kr./kg. hvor de realiserede gennemsnitlige salgspriser i 2015 udgjorde 34,60 kr./kg.

### **Hellefisksafgift**

Afgifter på hellefisk i det havgående fiskeri udgjorde 29,8 mio. kr. i 2015. Det er en stigning med 11 mio. kr. fra 2014 til 2015.

### **Makrelafgift**

I 2014 var der 74,4 mio. kr. i provenu af makrelafgifter. Øget kvoter i 2015 medførte en budgettering af indtægter fra makrel afgifter på 81 mio. kr. Men makrelfiskeri gik ikke ligesom man forventede. Pga. varmere havtemperatur var der ikke makrel i det hav man fiskede i. Dermed er der afvigelse på 52 mio. kr. på makrelafgifter altså 28,6 mio. kr. i provenu.

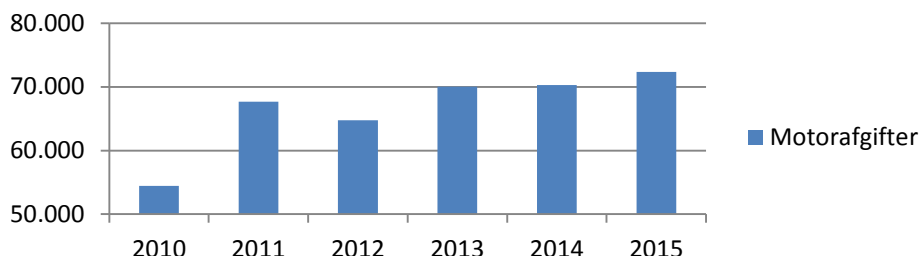




## Motorafgifter

Der er stigning i både indførselsafgifter af motorkøretøjer samt motorafgifter i de seneste år. I 2015 72,4 mio. kr. i motorafgifter imod 70,2 mio. kr. i 2014. Udviklingen, som kan ses i nedenstående tabel, har været stigende fra 2010 til 2015.

### Udvikling i Motorafgifter i 1.000 kr.

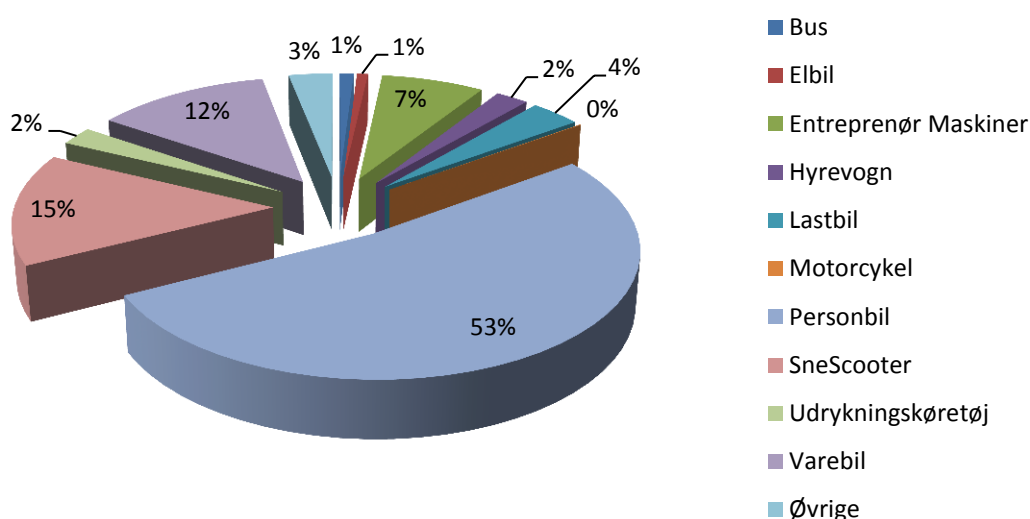


Der blev afmeldt 688 GR numre i 2015, hvorimod var der 1.500 nye GR numre som blev registeret i Skattestyrelsen. 1.000 af nye GER numre er personbiler. Ved udgangen af 2015 var der registeret 7.978 motorkøretøjer hvor i 2014 var der 6.938, en stigning på 1.040 køretøjer.

68 % af motorkøretøjerne er biler<sup>1</sup>, 11 % er lastbiler<sup>2</sup> og 18 % er motorcykler/snescooter og ATV'er. Resten er udrykningskøretøjer. Elbiler, som ikke er afgiftspligtige, var 63 i 2015. Alle elbiler beligger sig i Nuuk.

56 % af alle motorkøretøjer beligger sig i hovedstaden, 15 % i Sisimiut, 9 % i Ilulissat og resten er ligeligt fordelt i resten af Grønland.

### Fordeling af køretøj typer



<sup>1</sup> Personbiler, el-biler, taxa, hyrevogn mv.

<sup>2</sup> Lastbiler, bus & entreprenørmaskiner

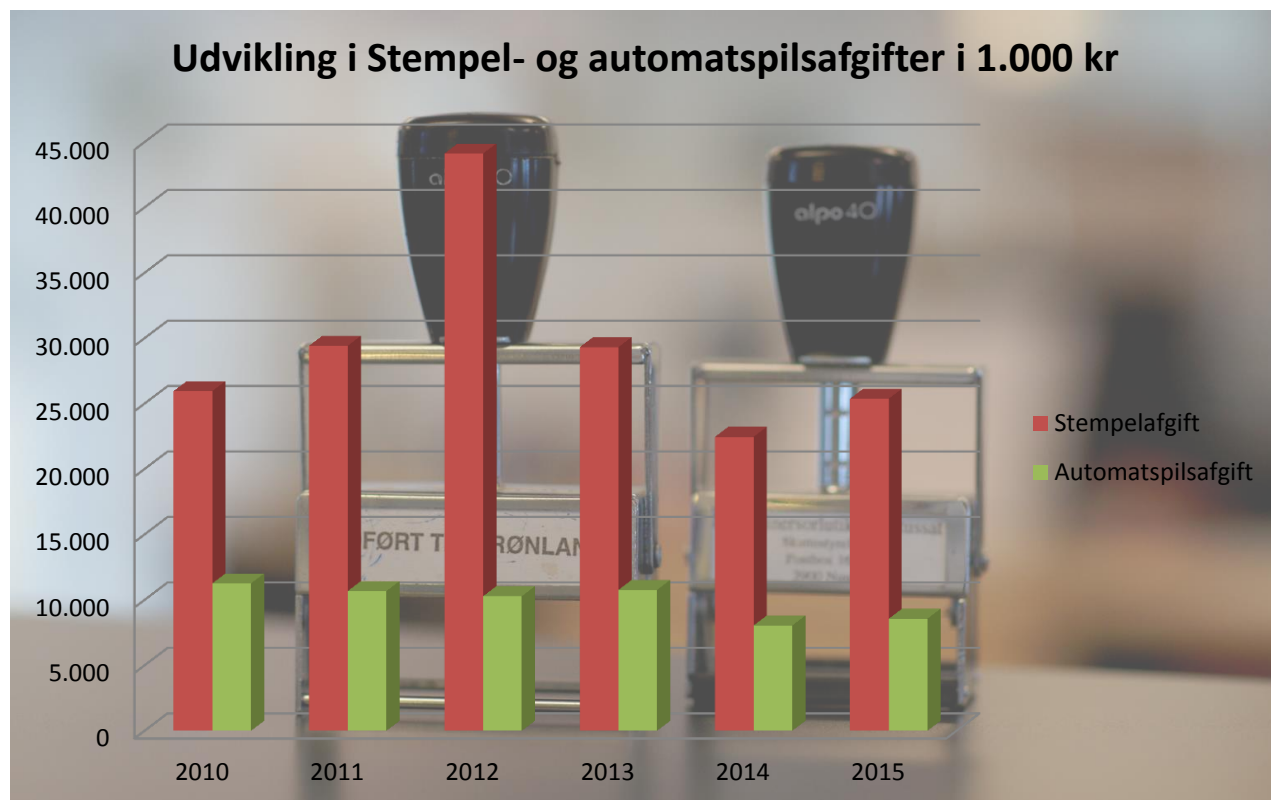
### Automatspilafgifter

I de sidste 5 år har afgifter på automatspil ligget mellem 8 og 10 mio. kr. årligt og i 2015 er der ingen store ændring da der var på 8,5 mio. kr. Den er dog mindre end forventet.

Den primære årsag til det faldende provenu gennem de senere år skyldes afmelding af en række spilleautomater.

### Stempelafgifter

Pga. økonomisk afmatning i Grønland har stempel afgifter været faldende i de sidste fem år. Til gengæld var der indtægter på stempelafgifter i 2015 25,4 mio. kr. som er 3 mio. kr. højere end året før.

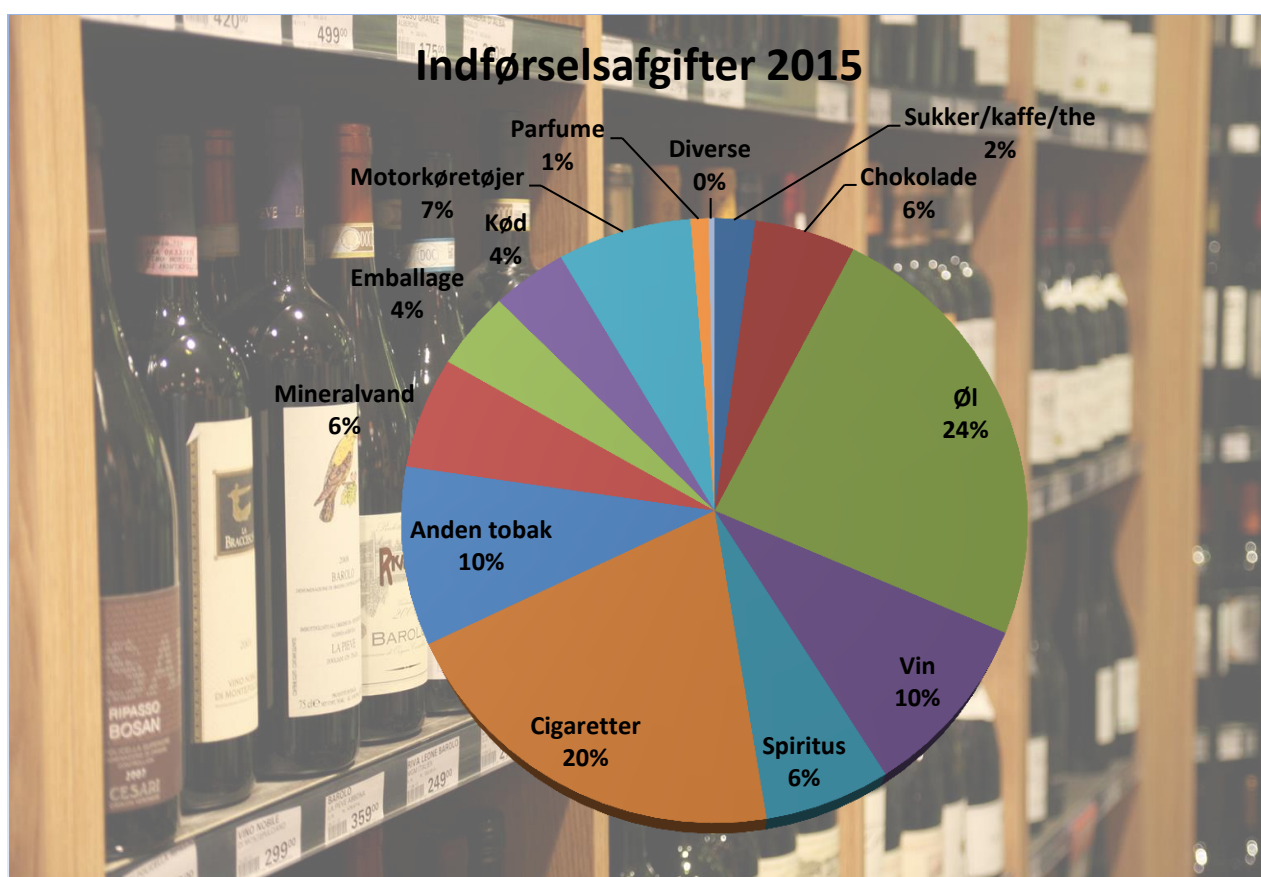


## Indførselsafgifter

Der er primært to medarbejdere i Danmark beskæftiget med indførselsafgifter. De registrerer og administrativt kontrollerer indførslen af afgiftspligtige varer til Grønland. Indførselsafgifterne pålægges primært varer såsom sukker, kaffe/the, slik, øl, vin, cigaretter, kødprodukter samt motorkøretøjer. Med virkning fra august 2015 blev snus/skrå og fyrværkeri afgiftsbelagt i indførsel, men regnskabsmæssigt er beløbet af provenu fra disse er hensat til 2016.

I årene 2009 til 2012 har indførselsafgifter udgjort ca. 550 mio. kr. I 2015 var den ned på 464,4 mio. kr. tilbagegangen skyldes mindre indførsel af både cigaret/tobak og alkoholholdige drikke, som begge udgør 70 % af hele indførselsafgifter, har der været fald af indtægter fra indførselsafgifter. Andre afgiftspligtige varer som bliver indført har også faldt i 2015 med små undtagelser. Chokolade, kød og motorkøretøjer er de eneste varer som har steget fra 2014 til 2015.

I 2015 er 23 % af hele indtægter fra skatter og afgifter fyldt af indførselsafgifter. I diagrammen nedenfor kan man se opdelingen af indførselsafgifter.



### Skatter(skattekort mv.)

Skattekontoret, bestående af 9 medarbejdere i Nuuk, Ilulissat og Danmark, behandler hovedsageligt persons og små erhvervsdrivendes skatteforhold.

I Oktober 2014 blev 21.254 fortrykte forskudsskemaer udsendt som vedrører 2015. Der blev sendt 41.438 fysiske skattekort til borger vedrørende skatteåret 2015. 26.333 af dem var elektroniske og 2.391 var indhandlingskort.

Skattekontorets primære opgaver består af behandling af forskudsregistreringer samt ligning af skatter som endelig bliver til slutopgørelse, alle borgere modtager inden 1. september.

I august 2015 udbetalte Skattestyrelsen overskydende skatter for skatteåret 2014 på 149,4 mio. kr. til 22.000 personer. Af de 149,4 mio. kr. er der ved modregning, indtræden og udlæg inddrevet 41,7 mio. kr. til dækning af restancer til de offentlige. 25,8 mio. kr. er inddrevet til dækning af restancer til de Grønlandske kommuner, INI A/S, Iserit A/S, og Nukissiorfiit, de resterende 16 mio. kr. gik til dækning af restancer til Grønlands Selvstyre.

Derudover er der opkrævet 180 mio. kr. i restskatter hos 10.239 skatteydere, heraf vil de 54,2 mio. kr. blive indregnet i forbindelse med forskudsregistreringen for 2016, medens de 125,8 mio. kr. opkræves i 3 rater. 17.007 personer fik en slutopgørelse hvor de opkrævede skat svarede til den slutberegnete skat.

## SULINAL & GER

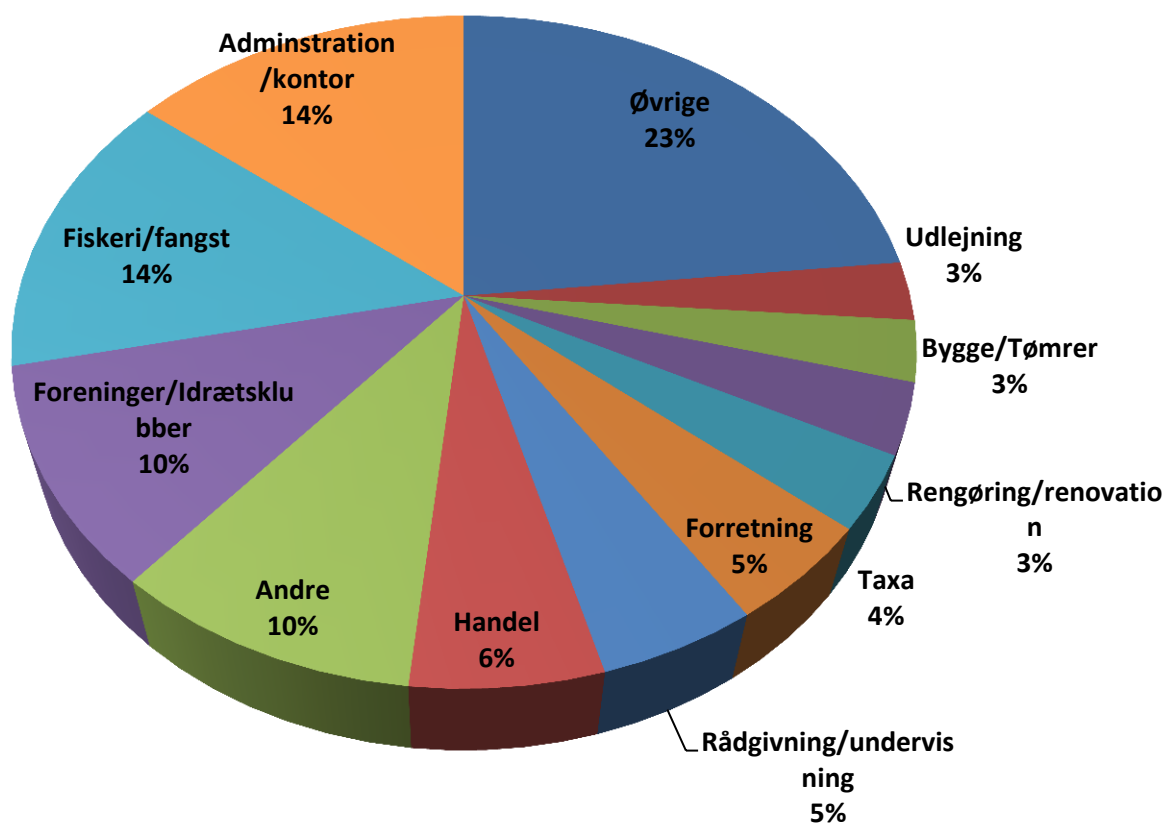
3 medarbejdere, som er placeret i Nuuk, arbejder med SULINAL og GER. Den primære opgave er behandling af modtagne indberettede månedslønsangivelser, årslønsangivelser, ansøgning om nyt GER nr., vejledning og support til arbejdsgivere mv.

I 2015 var der ca. 1.600 arbejdsgiver der til sammen indberettede 3,4 mia. kr. i A-skat og 77,9 mio. kr. i AMA

I 2015 var der 5.242 aktive GER nr. hvor 705 er tilmeldt i 2015. 304 GER numre er blevet afmeldt i 2015.

De mest populære brancher er fiskeri og fangst der sammen med administration/kontor har 14 % af alle brancher. 10 % af brancherne er foreninger og idrætsklubber. Forretninger, handel og kiosker har tilsammen 13 %.

### Fordeling af brancher



## Faglig Indsats og Kontrol

Afdelingen, som har medarbejdere i Nuuk, Maniitsoq, Sisimiut, Ilulissat og Danmark, står for administration af hele skatteområdet, support og vejledning til borgere og virksomheder, ligning og revision af virksomheder og selskaber mv. indenfor hele skatte- og afgiftsområdet, arbejdsgiverkontrol samt kontrol af ind- og udrejsende og kontrol af ind- og udførsel af varer.

### Revisionen

Kontorets hovedopgaver er revision og ligning af selvstændige erhvervsdrivende og selskaber, herunder hovedanpartshavere og aktionærer, behandling af ansøgninger om forskud regnskabsår, generationsskifte og fusion/spaltning, besvarelse af diverse forespørgsler samt vejledning af borgere og virksomheder generelt. Der er i alt 14 medarbejdere beskæftiget i revisionskontoret.

I 2015 har styrelsens revision gennemgået 1.009 sager mod 1.365 sager i 2014. 642 sager har resulteret i forhøjelser på 156,5 mio. kr. samt 224 sager i nedsættelser på 48,5 mio. kr. 77 sager er henlagt. Der har i 2015 været 66 sager om forespørgsler.

### Kontor for kontrol

Kontorets opgaver består af support og vejledning til arbejdsgivere b.la. beregning af A-skat & AMA, indberetning af redegørelser og lønangivelser mv., arbejdsgiverkontrol, herunder behandling af A-skattebøder samt behandling af ansøgning om eftergivelse af skatterestancer for private personer.

Kontoret har i alt 6 medarbejdere i Nuuk og Maniitsoq.

I forbindelse med et kontrolbesøg bliver en arbejdsgiver undersøgt for om vedkommende har overholdt de gældende regler i forhold til eksempelvis skattetræk, indberetning af oplysninger og skattepligtige personalegoder, betaling af den indeholdte A-skat mv. Derudover yder kontrollen vejledning til arbejdsgiveren, hvis behovet er der.

En væsentlig del af arbejdsgiverkontrol er, at det kontrolleres om arbejdsgiverne indberetter de korrekte informationer til Skattestyrelsen og om det sker rettidigt. I tilfælde hvor dette ikke sker korrekt eller rettidigt, kan det medføre en bøde til arbejdsgiveren. I 2015 fik 65 arbejdsgivere bøde som resulteret i at der blev givet i alt 4,6 mio. kr. som skattebøde.

Skattestyrelsen har sat yderligere fokus på arbejdsgivere i de senere år. I 2010 blev der foretaget 12 arbejdsgiver kontrol, hvorimod i 2015 fik 164 virksomheder, fordelt på 15 byer/bygder, besøgt af kontrollørerne.

Udover arbejdsgiverkontrol har Kontrolkontoret modtaget 40 eftergivelsesansøgninger og behandlet 30 ansøgninger i 2015.

### Internationale relationer

I januar 2015 blev kontoret for Internationale Relationer oprettet som består af 3 ansatte. Opgaverne er tilsyn, ligning og kontrol af råstofrelaterede virksomheder, herunder bruttoskatteordning, fortolkning af skattelovgivning og dobbeltbeskatningsordningsoverenskomster, samt udveksling af oplysninger internationalt mv.

I 2015 var kontoret præget af henvendelser og forespørgsler med international karakter, alle henvendelser blev besvaret. Der blev udført tilsyn, ligning og kontrol af råstofrelateret virksomheder.

Kontoret for Internationale Relationer har fået oprettet en engelsksproget hjemmeside hvor udenlandske personer og virksomheder kan finde informationer om det grønlandske skattesystem. På hjemmesiden er det også muligt at finde alle de blanketter, som de skal bruge for at indberette deres skat. Hjemmesidens adresse er [www.int.aka.gl](http://www.int.aka.gl).

### Toldfunktionen

Toldfunktionen som er beliggende i Nuuk har 5 ansatte. Tre af tolderne har narkohunde, som er trænet til at finde hash, euforiserende stoffer, doping, penge mv.

Opgaverne består hovedsageligt af kontrol af ind- og udførsel af varer, kontrol af indførselsforbudte genstande, herunder euforiserende stoffer samt kontrol af miljø- og havneafgifter.

I 2015 har tolderne beslaglagt 18,6 kg. hash på 83 sager, 3.084 piller af forskellige art fordelt på 40 sager, 444.000 kr. penge af 7 sager og endelig har der været en enkelt sag omkring udsugning af 8,7 kg. rå rubin og 72 fra safirer.

Overordnet set har antal og mængde af beslaglæggelse af ulovlig indførte og udførte stof været på samme niveau i flere år.

Alle beslaglæggelser overdrages straks til Politiet, som foretager sig det videre i forhold til evt. retsforfølgelse.



## Inddrivelse

Der var i 2015 23 medarbejdere som sidder i inddrivelsesafdelingen fordelt på kontorer i Grønland. Opgaven er primært inddrivelse af borgernes og virksomhedernes restancer til det offentlige.

I 2015 var der i samarbejde med Kontor for Kontrol holdt intensive inddrivelse som resulterede i at i alt blev mere 500 personer samt virksomheder fik besøg af inddrivelsen. Inddrivelses aktioner har været med til at lave 2.188 løntræksaftaler og 137 afdragsordninger. Der blev indbetalt 28,6 mio. kr. via aftaler i 2015.

Den samlede restance er faldet igennem 2015 og udgøre således ca. 875 mio. kr. i januar 2016 mod ca. 932 mio. kr. i januar 2015, svarende til et fald på 6,09 %.

Skattestyrelsen har i alt inddrevet 248,2 mio. kr. i 2015 samt afsluttet ca.55.000 sager. I nedenstående tabel kan man se hvad der blev inddrevet i 2015.

Udvikling fra 10. jan. 2015 til 9. januar 2016		
Restanceart	Antal sager	Restancestørrelse
	Stk.	Kr.
Underholdsbidrag	-6.638	-23.935.932
Restskatter	-2.090	-9.590.329
ESU	-5	-578.816
A-skat	-486	-152.625.465
Selskabsskat	-8	-135.483
Husleje	-6.259	-16.894.651
Skatterenter	-157	-350.512
Div. kommunale restancer	100	-2.271.429
Hjælp med tilbagebetalingspligt	-1.046	-2.350.933
Studielån	-142	-878.401
Daginstitutioner	-5.704	-3.140.466
Renovation	-22.917	-5.344.197
Kommunale erhvervslån	-81	-1.228.338
Div. Selvstyrestancer	-1.319	-3.506.477
Boligstøttelån	-76	-17.058.099
Selvbyggerlån	-82	-570.192
El/vand	-4.285	-1.389.113
Forældrebetaling anbragte børn	-1.358	-1.904.705
Nordiske krav	-248	-3.888.837
Øvrige restancer	-2.112	-570.685
<b>I alt</b>	<b>-54.913</b>	<b>-248.213.060</b>



Antal sager af skatter<sup>3</sup> er faldet med 2.700 som er 162 mio. kr. fra 2015 til 2016. Restancesager i form af afgifter er faldet med 1.300 som er 3,5 mio. kr.

De øvrige restancer har også faldet igennem 2015. En af den væsentligste bevægelse i 2015 var renovations-sager hvor 5,3 mio. kr. er inddrevet af 22.000 sager. Til gengæld er der kommet flere sager af renovations-sager end der er inddrevet som medfører at der var i januar 2016 100.000 sager og 30 mio. kr.

Nedenfor kan man se en tabel der viser alle restancearter pr. januar 2016. Af tabellen fremgår det således at den samlede restance masse i januar 2016 udgør 875 mio. kr. fordelt på 280.000 sager.

Restanceart	Jan. 2016	
	Antal sager	Restancestørrelse
	Stk.	Kr.
Underholdsbidrag	72.800	344.267.248
Restskatter	1.573	28.271.831
ESU	92	65.572.643
A-skat	2.462	135.768.805
Selskabsskat	65	2.137.707
Husleje	6.358	68.771.213
Skatterenter	1.525	2.193.233
Div. kommunale restancer	18.311	38.422.793
Hjælp med tilbagebetalingspligt	5.581	26.223.801
Studielån	956	13.325.626
Daginstitutioner	22.774	16.273.041
Renovation	100.273	29.997.122
Kommunale erhvervslån	129	1.412.166
Div. Selvstyrestancer	5.606	25.758.883
Boligstøttelån	242	13.570.409
Selvbyggerlån	390	5.788.494
El/vand	8.972	3.924.954
Forældrebetaling anbragte børn	23.472	32.968.683
Nordiske krav	1.225	18.038.871
Øvrige restancer	8.058	2.517.410
<b>I alt</b>	<b>280.864</b>	<b>875.204.933</b>

Af inddrevne restancer i 2015 var 68 % restancer til Selvstyret, 15 % til kommunale og resten fordelt på de resterende.

<sup>3</sup> Restskatter, A-skat, Selskabsskat og skatterenter

## Fællesfunktion

Afdelingens hovedopgaver er primært at være Skattestyrelsens ansigt udadtil i forhold til kunderne, nemlig borgerservice. Derudover varetages opgaver i forhold til administration af personalesager, løn, IT-systemer og generelt sekretærfunktion. Der er i alt 25 medarbejdere beskæftiget, 5 i sekretariatet og 20 i borgerservice.

Borgerservice har medarbejdere placeret i Qaqortoq, Nuuk, Maniitsoq, Sisimiut og Ilulissat. Al henvendelse til Skattestyrelsen omkring skatter, inddrivelse, stempling af momskvitteringer, afgifter, GER med videre går igennem borgerservice. Når en borger skal starte en virksomhed, ændre sin selvangivelse, tale omkring betaling af restancer mv., sker det i Skattestyrelsens serviceskranker.

Udover daglig pleje af kunder foretages der ligning, indregning og andre opgaver, såsom besvarelse af e-mail forespørgsler, telefonhenvendelser mv. hos borgerservice.

Hver måned henvender ca. 2.700 borgere sig fysisk til Skattestyrelsens skranker. Udover fysiske henvendelser ringer der i gennemsnittet ca. 300 kunder til serviceafdelingens direkte telefon hver dag. Udover de gennemsnitlige 300 kunder der ringer månedligt til serviceafdelingen er der viderestillinger fra selvstyrets omstilling.

## Grønlands Fiskeri Licens Kontrol

### Kontrol

Der var 6 fiskerikontrollører i 2015 hvor opgaven forarbejdes til søs, havne- og landings samt hygiejnekontrol og tilsyn med fiskefartøjer. Der er kontrollører i Nuuk, Sisimiut og Ilulissat.

I 2011 blev der igangsat uddannelse af fiskerikontrollører hvor uddannelsen strakte ca. 3 år. Uddannelsen sker i samarbejde med den danske fiskerikontrol og indebærer at de grønlandske kontrollører får en bred uddannelse inden for fiskerikontrol.



### Jagtbetjentordningen

I 2015 var der 9 jagtbetjente og 2 jagtbetjent assistenter som ligger fordelt på Nuuk, Maniitsoq, Sisimiut, Ilulissat, Upernavik, Uummannaq og Ittoqqortoormiit. Jagtbetjente foretager kontroltogter og undersøger udøvelsen af det kystnære fiskeri efter hellefisk, krabber og torsk m.m. Daglige opgaver består også af tællinger af rensdyr og moskusokser, prøvetagning fra hvalfangster, hvalros og isbjørn samt overvågning og tilsyn med fuglefjelde, ramsarområder, naturfredningsområder, ørredelve, samt jagt på store og små hvaler.

Jagtbetjentenes bidrag til Grønlands SAR i samarbejde med politiet, Arktisk Kommando og ressortstyrelserne og omfatter b.la., at politiet kan benytte jagt- og fiskeribetjentens lokalkendskab i forbindelse med inspektion af naturområder. Derudover kan ordningens fartøjer medvirke i eftersøgning eller i forbindelse med bekæmpelse af olieforurening og lignende.

### Observatørerne

I 2015 var der 14 observatører ansat. Fiskeriobservatørernes opgave er at føre tilsyn med fiskeriet, dvs. at følge og observere fiskeriet, herunder især sikre korrekt fangstregistrering, og at der ikke sker udsmid. Efter

hver tur skrives en turrapport med registrering af henstillinger osv. Fiskeriobservatørerne har således ikke politimyndighed til at kontrollere om fiskerilovgivningen overholdes og håndhæves.

I 2015 brugte observatørerne 1.749 dage om bord på forskellige fiskefartøjer. Der blev brugt 843 dage om bord på det havgående rejefiskeri.

### **Administration og Fangstregistrering**

Alle fangster i det grønlandske fiskeriområde registreres på individ, fartøj, licens, kvote- og statistisk område samt tid og dato. Der er i alt 17 medarbejdere som sidder i administrationen og foretager sig af registrering, rapportering af bl.a. logbøger mv.

Alt data som GFLK indsamler benyttes til at bl.a., kvoteopgørelse i forbindelse med styring af fiskeri og meget mere. Derudover bruges data til internationalt kvoteforhandlinger mv.

### **Meldinger**

Meldinger er de meddelelser, som fartøjerne skal sende til GFLK. Meldingerne modtages elektronisk og indtastes derefter ind i databasen.

Der ses en stærk stigning i antallet af meldinger sendt til GFLK fra 2013 til 2015, hvor over 3.674 meldinger blev registreret i 2015 imod ca. 2.400 meldinger i 2013 Dette skyldes makrelfiskeri.

### **Logbøger evt. v-catch**

Alle fartøjer på og over 9,4 meter har logbogspligtigt. Antallet af logbøger indtastet i databasen viser et svagt fald mellem 2000 og 2012 fra 13.778 til 12.600. Siden 2013, og et stigende loddefiskeri, er antal logbogssider steget igen hvor i 2014 var der 14.966 og 13.360 i 2015. Logbogssider varierer naturligvis i takt med flådens og kvoternes størrelse.

I 2012 begyndte GFLK at implementere et elektronisk logbogssystem. Systemet kaldes vCatch og kræver en lang test- og indkøringsperiode, samt tilpasning til de grønlandske behov. Samtidig skal den gældende kontrol bekendtgørelse revideres. Endvidere påbegyndte arbejdet om en samarbejdsaftale med Norge og øvrige samarbejdspartnere i Nord Atlanten. I 2015 var der dog ingen officielle modtagne elektroniske logbøger.

### **Indhandlinger**

Indhandlinger er registreret i databassen enten ved manuel indtastning eller ved indlæsning af en elektronisk skabelon som GFLK har udviklet. Manuel indtastning sker kun i de tilfælde hvor der landes udenlandske havne.

### **Internationalt kontrolsamarbejde**

GFLK deltager i tre internationale organisationer, disse er Nordvest Atlantens Fiskeri Organisation (NAFO), Nordøst Atlantens Fiskeri Kommission (NEAFC) og i Nord Atlantens Kystvagt Forum (NACGF). I alle tre fora deltager GFLK i kontrol/overvågnings komitéerne.

NAFO er den organisation, der regulerer fiskeriet i det internationale havområde vest for Grønland. Alle lande omkring Nordvest Atlanten, samt et antal lande som har vundet hævde til medlemskab via et historisk fiskeri i området er medlemmer. I den organisation er der en fiskeriteknisk arbejdsgruppe, som GFLK er med i hvor bl.a. regelsættet for fiskeri i NAFO evalueres og opdateres.

NEAFC er den organisation der regulerer fiskeriet i det internationale havområde øst for Grønland. Alle lande omkring Nordatlanten er medlem samt et antal lande såsom en del af EU som har rettigheder via et historisk fiskeri i området. GFLK's rolle i organisationen er at være repræsentant for Grønland i en arbejdsgruppe under NEAFC som giver Kommissionen anbefalinger vedrørende kontrol og håndhævelse.

NACGF er et forum som er dannet i 2007 som har til formål at øge samarbejdet mellem medlemslandene inden for emnerne overvågning og maritim sikkerhed. Der er 22 lande som er medlem af dette forum hvor der blev opdelt seks arbejdsgrupper der beskæftiger sig med miljøbreds-kab, illegale stoffer, illegale migration, sø sikkerhed, Search and Rescue samt illegal fiskeri.

## Ændringer i skatte- og afgiftslovgivning i 2015

- Inatsisartut lov nr. 11 af 3. juni 2015 om ændring af landstingslov om arbejdsmarkedsafgift. (Ændret frist for indbetaling af arbejdsmarkedsafgift.)
- Inatsisartut lov nr. 13 af 3. juni 2015 om ændring af landstingslov om inddrivelse og forebyggelse af restancer til det offentlige. (Indsættelse af afregningsfrist.)
- Inatsisartut lov nr. 14 af 3. juni 2015 om ændring af landstingslov om havne- og krydstogtpassagerafgift. (Ophævelse af krydstogtpassagerafgiften og afgiften for kombinationssejlad.)
- Inatsisartut lov nr. 21 af 23. november 2015 om ændring af landstingslov om indførselsafgifter. (Forhøjelse af afgiftssatser samt afgift på snus, skrå og fyrværkeri.)
- Inatsisartut lov nr. 35 af 9. december 2015 om ændring af inatsisartut lov om afgift på hellefisk og makrel i det havgående fiskeri. (Afgift på hellefisk som indhandles samt afgift på visse pelagiske fiskearter fanget i Østgrønland.)
- Inatsisartut lov nr. 37 af 9. december 2015 om ændring af landstingslov om indkomstskat. (Fritagelse for selskabsskat, pengeinstitutters hensættelser til tab og justering af bruttoskatteordning.)
- Inatsisartut lov nr. 38 af 9. december 2015 om ændring af landstingslov om ind- og udførsel af varer. (Adgang til passageroplysninger, kropsscanning, krav til anlæg og indretning af havne og lufthavne, beløbsgrænser for oplysningspligtig ind- og udførsel af penge likvide midler.)
- Selvstyrets bekendtgørelse nr. 8 af 14. april 2015 om ind- og udførsel af varer.
- Selvstyrets bekendtgørelse nr. 11 af 29. juni 2015 om indberetning af produktionsmæssige og økonomiske oplysninger vedrørende erhvervsmæssigt fiskeri.

## Ændringer i fiskerilovgivning i 2015

- Selvstyrets bekendtgørelse nr. 20 af 9. oktober 2015 om fiskeri efter laks
- Selvstyrets bekendtgørelse nr. 23 af 30. december 2015 om kvoter for fiskeri i 2015
- Inatsisartutlov nr. 18 af 3. juni 2015 om ændring af Landstingslov om fiskeri (Ændringer om udstedelse og opretholdelse af tilladelser til erhvervsfiskeri)
- Inatsisartutlov nr. 26. af 9. december 2015 om ændring af Landstingslov om fiskerifinansieringspulje (Opretholdelse af licenser og kvoter ved ophugning samt anvendelse af fartøjets reelle værdi ved udmåling af tilskud til ophugning m.v.)