

# Skattestyrelsens Årsberetning 2014



Skattestyrelsen den 4. november 2015

## Indhold

Skattestyrelsen .....	2
Regnskabstal for 2014 .....	4
Afdelinger .....	5
Økonomi .....	5
Faglig indsats og kontrol .....	13
Inddrivelse .....	15
Fællesfunktion .....	17
Ændringer i skatte- og afgiftslovgivningen i 2014: .....	18

---

---

*Årsberetning 2014*

*Redaktion: Skattestyrelsen*

*Grafisk tilrettelæggelse og layout: Mika Lyberth*

*Årsberetningen udkommer kun i elektronisk*

*format og kan downloades fra:*

*[www.aka.gl/da/om-skattestyrelsen](http://www.aka.gl/da/om-skattestyrelsen)*

*Skattestyrelsen*

*Intaleeqqap Aqq. Nr. 1*

*Postboks 1605*

*3900 Nuuk*

*Telefon 34 65 00*

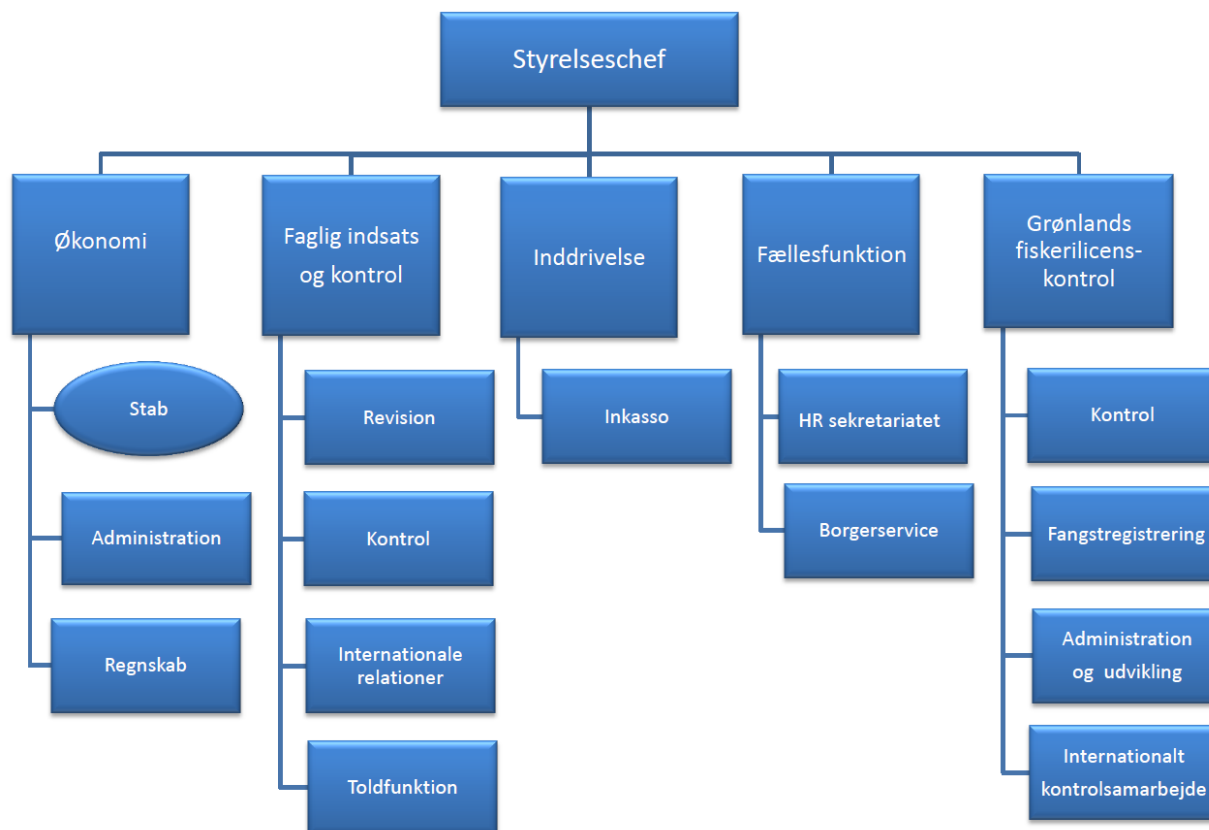
*E-mail: [tax@nanoq.gl](mailto:tax@nanoq.gl)*

---

---

## Skattestyrelsen

Skattestyrelsen hører organisatorisk under Finansdepartementet. Skattestyrelsen er opdelt i 5 afdelinger, Økonomi, Faglig Indsats og Kontrol, Inddrivelse, Fællesfunktion og Grønlands Fiskerilicenskontrol. Grønlands Fiskerilicenskontrol er med virkning fra 1. januar 2015 flyttet til under Skattestyrelsen fra Departementet for Fiskeri, Fangst og Landbrug.



I november 2013 blev Skattestyrelsens grundlæggende organisationsstruktur ændret. Dette skete for at sætte yderligere fokus på effektivisering af styrelsens arbejdsopgaver og processer. Målet er at have mere fokus på kerneopgaver, administration, kontrol, personalets faglige færdigheder, ressourceudnyttelse mv.

Skattestyrelsens hovedopgave er, at varetage opkrævningen af skatter og afgifter, samt inddrivelse af offentlige restancer.

Opgaverne varetages fra hovedkontoret i Nuuk samt 4 regionale kontorer i Qaqortoq, Maniitsoq, Sisimiut, Ilulissat samt 3 kontorer i Danmark.

Skattestyrelsen havde i 2014 i alt 109 medarbejdere, fordelt på 77 kvinder (70 %) og 33 mænd (30 %).

Skattestyrelsen har igennem flere år sat fokus på trivslen i organisationen hvilket har resulteret i relativ stor forhøjelse af medarbejdernes arbejdsglæde, motivation og tilfredshed.

I sommeren 2014 var næsten alle medarbejdere i Skattestyrelsen samlet i Kangerlussuaq, hvor der blev afholdt seminar med b.la. teambuilding, serviceorienteret opgaveløsning og møder i og på tværs af afdelinger mv. Alt sammen for at skabe større arbejdsglæde, og sammenhæng i løsninger, samt diskutere service som begreb i styrelsen.

Styrelsen har vedtaget en servicestrategi, som er tilgængelig på styrelsens hjemmeside [www.aka.gl](http://www.aka.gl) under "Om Skattestyrelsen".

Skattestyrelsen vil være med til at uddanne grønlandske unge og har derfor et uddannelsesprogram. I 2014 blev 2 AU<sup>1</sup> praktikanter uddannet og efterfølgende fastansat. Der blev ansat 3 nye praktikanter i sommeren 2014, som får en grundig uddannelse inden for Skattestyrelsens opgaver og hvor uddannelsen veksler mellem skole og praktik gennem to årig periode.

---

<sup>1</sup> Akademi uddannelse

### Regnskabstal for 2014

Skattestyrelsen håndterer dagligt borgeres og virksomheders indbetalinger af skatter og afgifter til det offentlige. I 2014 var de samlede indtægter til Landskassen på 1.903 mio. kr.

Regnskab på bevillingsniveau	Bevilling	Forbrug	Rest	Forbrug i %
24 Skattestyrelsen DAU <sup>2</sup> -saldo	-1.985.856	-1.903.338	-82.518	96

Skattestyrelsens DAU-saldo udviser en mindre indtægt på ca. 82,5 mio. kr., svarende til en afvigelse på 4 %, i forhold til det budgetterede.

I 2014 var der afvigelser på b.la. direkte skatter<sup>3</sup> med 7,9 mio. kr. Afvigelsen skyldes større hensættelser til tab, et mindre provenu fra PAL<sup>4</sup> skat og et mindre provenu i selskabsskat fra de selvstyrejede virksomheder.

Der var også afvigelser på indirekte skatter<sup>5</sup> 77,6 mio. kr. Indførelsesafgifter indbragte 39,2 mio. kr. mindre end budgetteret, hvorimod rejeafgifter gav 15,3 mio. mere end budgettet. De resterende fiskeafgifter og miljøafgifter gav færre indtægter end forventet.

For at sikre opgaveløsningen i Skattestyrelsen, var der på Finansloven 2014 afsat i alt 74 mio. kr.

Regnskab på bevillingsniveau	Bevilling	Forbrug	Rest	Forbrug i %
Lønsum	49.820	43.519	6.301	87
Øvrige udgifter	24.171	26.648	-2.477	110
Indtægter	-100	-14	-86	14
Afskrivninger mv.	0	12	-12	N/A
Drift i alt	73.891	70.165	3.726	95

Udgifter til lønninger var 6,3 mio. kr. mindre end budgetteret i 2014. Mindre forbruget skyldtes hovedsageligt, at der var en del stillinger, hvor det ikke var muligt at ansætte de ønskede kompetencer.

<sup>2</sup> DAU = Drift, Anlæg og Udlån

<sup>3</sup> Direkte skatter = Personskat, selskabsskat, udnytteskot osv.

<sup>4</sup> PAL skat = Pensions afkasts skat af danske pensionsordninger

<sup>5</sup> Indirekte skatter = Indførelsesafgift, fiskeafgift, miljøafgift mv.

## Afdelinger

### Økonomi

Økonomi afdelingens 35 ansatte, har ansvaret for størstedelen af styrelsens opkrævninger, ligning, udbetalinger, indbetalinger, modregninger, registreringer og generelt administration af skatter og afgifter. Udover administration af skatter og afgifter foretages administration af Grønlands Erhvervsregister.

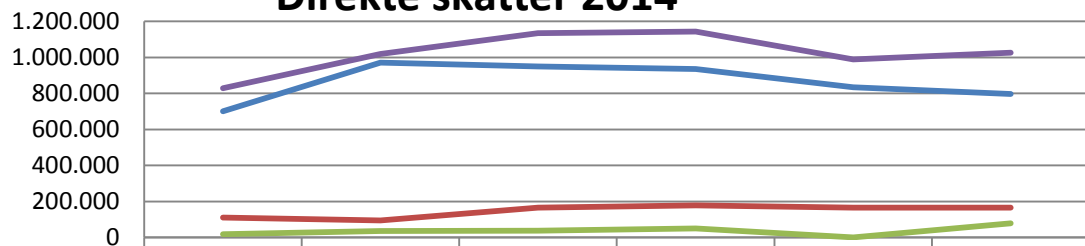
### Regnskab

Regnskabskontoret har 8 ansatte og 2 AU praktikanter i Nuuk og Maniitsoq. Kontoret har bogholderfunktion for Skattestyrelsen som hovedopgave, dvs. bogføring, opkrævning af skatter, afstemninger mv.

### Skatter

I 2014 var der indtægter på 796 mio. kr. fra personskatter<sup>6</sup>. Udviklingen fra 2010 til 2014 har været stagnerende, da der har været mindre aktivitet i arbejdsmarkedet. Den samme udvikling kan ses på selskabs- og udbytteskatter. Øvrige skatter, som er de eneste med positiv udvikling, omfatter bl.a. renter, tillæg, kompensationsaftaler og PAL-skat. Udviklingen skyldes at Skattestyrelsen har med virkning fra 2014 modtaget PAL-skat fra danske pensionskasser i stedet for at modtage et fast kompensationsbeløb fra Danmark.

### Direkte skatter 2014



	R 2009	R 2010	R 2011	R 2012	R 2013	R 2014
Personskatter	700.864	970.460	950.023	935.432	833.382	796.019
Selskabs- og udbytteskatter	109.743	94.145	165.884	177.452	165.786	165.278
Øvrige skatter	18.312	36.258	37.851	49.933	0	78.678
Direkte skatter i alt	828.190	1.018.635	1.135.475	1.143.319	988.236	1.026.943

Modtagne personskatter, selskabs-, udbytte- og royaltyskatter samt fælleskommunale skatter fordeles mellem Landskassen og kommuner. Naalakkersuisut har i samarbejde med KANUKOKA indgået en aftale om en udligningsordning.

Principperne for skatteudligningen udgør: Personskatter udlignes indenfor en ramme af 90/115 %. Det indebærer at kommuner med et provenu som er mindre end 90 % af den gennemsnitlige personskat modtager et tilskud fra kommuner som har et provenu der er 115 % større end den gennemsnitlige personskat.

<sup>6</sup> A-skatter og B-skatter

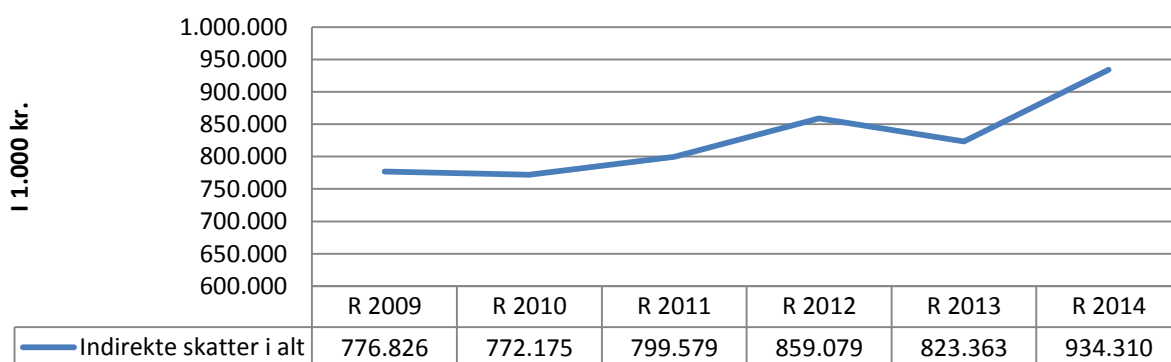
Provenuet fra selskabs- og udbytteskatter samt fælleskommunalskat fordeles efter indbyggertal og forsørgerbyrde.

Udligninger til kommunerne for 2014 udgør 499,1 mio. kr. imod 482 mio. kr. i 2013. I perioden 2009-2014 har afregningerne været stigende.

### Afgifter

Der er 5 medarbejdere i afgiftskontoret. Opgaverne her er indberetning, registrering og opkrævning af bl.a. af stempel-, motor-, automatspils- og lotteri- og krydstogtpassagerafgifter mv.

## Afgifter i alt 2014



Indtægterne fra de samlede afgifter har gennem de seneste 5 år været stigende. Hvis man ser bort fra rejseafgifter, hvor afgiftsberegningen blev ændret i 2013, har udviklingen i afgiftsindtægterne været relativt stabil i positiv retning. Indførelsesafgifter er faldet fra ca. 550 mio. kr. i 2009 til 475 mio. kr. i 2014, hvorimod motorafgifter er steget fra 54 mio. kr. til 70 mio. kr. i samme periode<sup>7</sup>. Arbejdsmarkedsafgifter har, i takt med personskatter, været relativt stigende, hvilket skyldes den generelle udvikling i aktiviteten på arbejdsmarkedet.

I 2011 blev Miljøafgift på produkter til energifremstilling indført, hvilket som også har påvirket afgiftsindtægterne.

### Fiskeafgifter

Rejeafgiften gav 145,3 mio. kr. i 2014 mod 103,7 mio. kr. i 2013. Den positive udvikling skyldes primært, at salgspriserne på rejer i 2014 har været væsentligt højere end forventet.

Rejeafgiften beregnes som en variabel procentdel, der fastsættes for et kvartal ad gangen på grundlag af et indeks, der tager udgangspunkt i erhvervets gennemsnitlige salgspriser for de afgiftspligtige rejer.

I 2013 blev Inatsisartut lov om rejeafgifter ændret. Afgiften er ændret således at afgiften indtræder ved en gennemsnitlig salgspris på 9,60 kr./kg., eller derover. Afgiften stiger med 1 procentpoint for hver krone den gennemsnitlige salgspris stiger. Den maksimale afgiftsprocent er fastsat til 15 % svarende til en gennemsnit-

<sup>7</sup> Læs mere om Indførelsesafgifter og motorafgifter på side 8.

lig salgspris på 24,60 kr./kg. Dette indebærer at hvis de gennemsnitlige salgspriser stiger yderligere fastholdes afgiftsprocenten på 15.

Der var i finansloven for 2014 budgetteret med en afgiftsprocent på 15, baseret på en pris 24,60 kr./kg, hvor de realiserede gennemsnitlige salgspriser i 2014 udgjorde 27,70 kr./kilo.

Afgifter på hellefisk i det havgående fiskeri udgjorde 18,7 mio. kr. i 2014 og 18,8 mio. kr. i 2013.

Makrelafgift, som blev indført i 2014, udgjorde 74,4 mio. kr. i 2014.

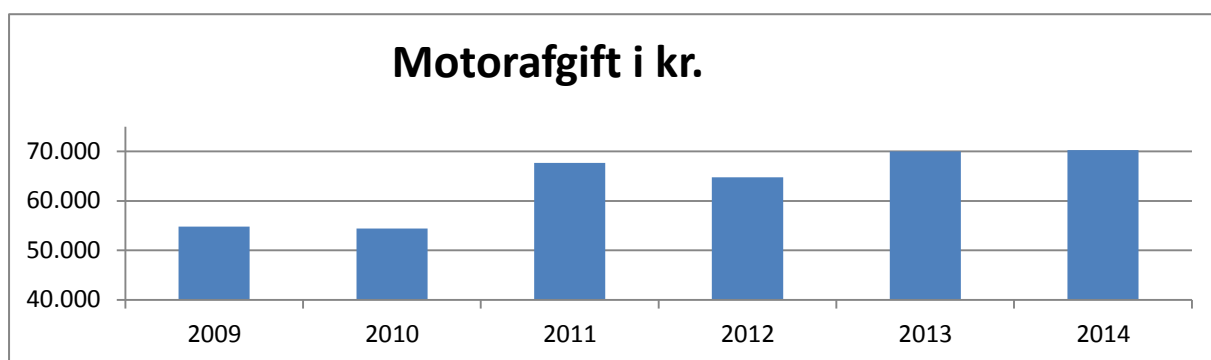
Afgiftsindtægterne svarede til 48 % af Skattestyrelsens indtægter i 2014.



## Motorafgifter

Ved udgangen af 2014 var der registreret 6.938 motorkøretøjer<sup>8</sup> hos Skattestyrelsen, 75 % af køretøjerne er personbiler og varevogne. Busser, lastbiler og entreprenørmaskiner udgør 11 %, 14 % er snescooter, motorcykler, ATV og øvrige køretøjer.

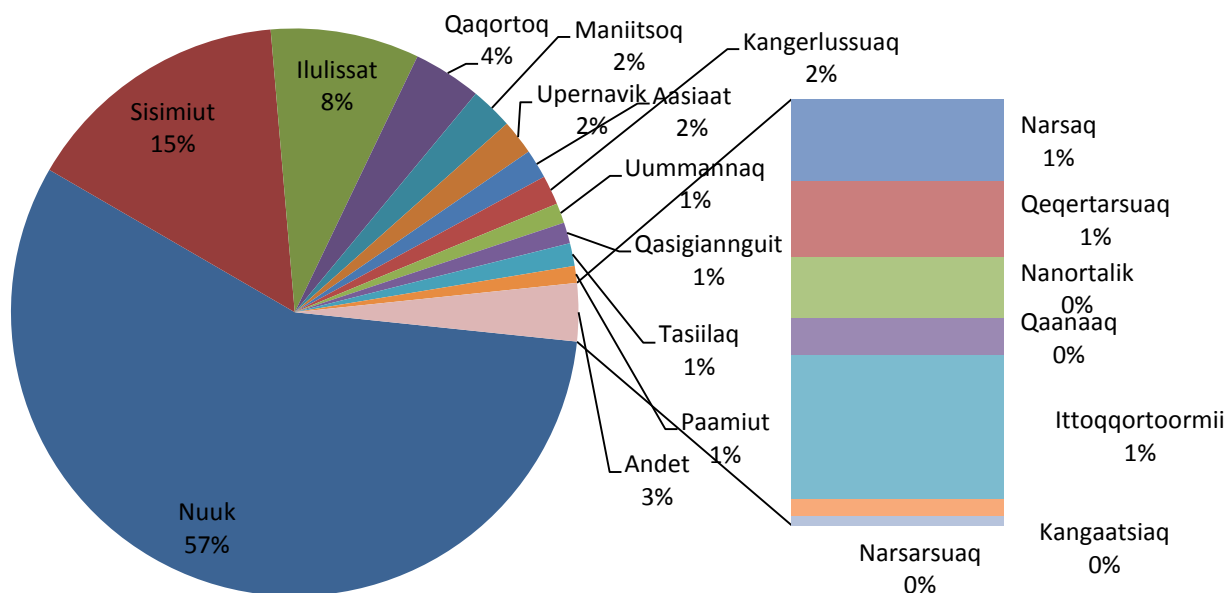
57 % af alle motorkøretøjer befinder sig i Nuuk, 15 % i Sisimiut og 8 % i Ilulissat. Resten er ligeligt fordelt i resten af Grønland.



Personbiler som blev nyt registreret i 2014 var 751 i hele Grønland hvor 235 af dem, 31 %, er indregistreret i Nuuk

Antallet af køretøjer som blev nyregistreret hos Skattestyrelsen i 2010 var 367 og beløbet er steget til 1.467<sup>9</sup> ny registreret køretøjer i 2014, det er 300 % stigning.

## Motorkøretøjer Fordelt på byer



<sup>8</sup> Bil, elbil, bus, lastbil, entreprenørmaskiner, snescooter, motorcykler og ATV.

<sup>9</sup> Man skal være opmærksom på at i 2013 blev der indført regler om registrering af køretøjer hvor det blev lovpligtigt at registrere entreprenørmaskiner og snescootere.

### Automatspilafgifter

Afgifter på automatspil har ligget stabilt på ca. 10 mio. kr. årligt i perioden 2009-2013. I 2014 var indtægterne på automatspilafgifter 8 mio. kr. Årsagen til den negative udvikling skyldes, at der var flere afmeldinger af spilleautomater i 2014 end normalt.

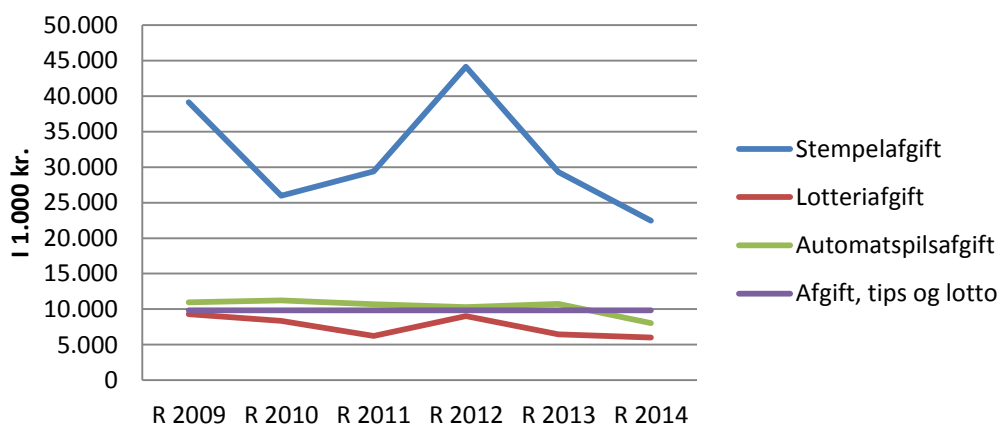
Skattestyrelsens kontrolfunktion har desuden haft større fokus på spilleautomater i 2014, hvilket ligeledes kan være en medvirkende faktor til afmeldingerne.

### Stempelafgifter

Der var indtægter på stempelafgift på 22,4 mio. kr. i 2014 i mod 29,3 mio. kr. i 2013. Indtægter på stempelafgifter har været stagnerende i de sidste 5 år. Dette skyldes primært faldende økonomiske konjunkturer.

Indtægterne fra stempelafgift kommer hovedsageligt fra handel med fast ejendom. Stempelafgift på skøder ved handel med fast ejendom udgjorde 10,2 mio. kr. og pantebreve i forbindelse med handel med fast ejendom var på 9,2 mio. kr. De resterende ca. 3 mio. kr. kommer fra gældsbreve, købekontrakter, løsøre-pantebreve samt gældsovertagelser.

## Stempel og andre afgifter



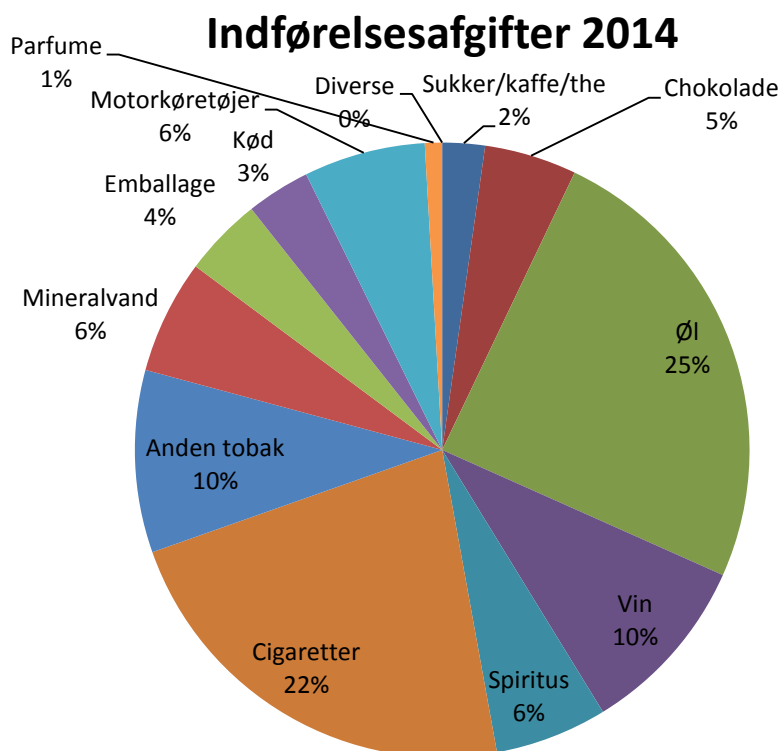
## Indførelsesafgifter

Der er primært to medarbejdere i Danmark beskæftiget med indførelsesafgifter. De registrerer og administrativt kontrollerer indførslen af afgiftspligtige varer til Grønland. Indførelsesafgifterne pålægges primært varer såsom sukker, kaffe/the, slik, øl, vin, cigaretter, kødprodukter, samt motorkøretøjer.

I 2009 udgjorde indtægterne fra indførelsesafgifter 551,5 mio. kr. og indtægterne lå stabilt på ca. 550 mio. kr. indtil 2013 og 2014 hvor indtægterne faldt med henholdsvis 15 og 14 % point<sup>10</sup>.

I 2014 udgjorde de samlede indførelsesafgifter 475,7mio. kr. Indtægterne fra øl og cigaretter, som til sammen udgør 47 % heraf, har været faldende siden 2009. Indførelsesafgifterne på øl i 2009 lå på 149 mio. kr. hvor de i 2014 udgjorde 116 mio. kr. Afgifterne på cigaretter udgjorde 150 mio. kr. i 2009 og i 2014 var disse faldet til 106 mio. kr. De faldende indtægter skyldes primært et ændret forbrugsmønster hos borgerne i forhold til alkohol og tobaksprodukter.

24 % af Skattestyrelsens samlede indtægter i 2014 kommer fra indførelsesafgifter. Fordelingen af indførelsesafgifter kan ses af grafen nedenfor.



<sup>10</sup> Med 2009 som basissår.

## Skatter

Skattekontoret, bestående af 9 medarbejdere i Nuuk, Ilulissat og Danmark, behandler hovedsageligt personers og små erhvervsdrivendes<sup>11</sup> skatteforhold.

I november 2013 blev der fremsendt 19.983 fortrykte forskudsskemaer vedrørende indkomståret 2014.

Der blev sendt 36.585 fysiske og 26.123 elektroniske skattekort til borger vedrørende skatteåret 2014. 2.578 indhandlingskort blev fremsendt.

Skattekontorets primære opgave består af behandling af forskudsregistreringer, samt af ligning af skatter som endelig bliver til slutopgørelse, alle borgere modtager inden 1. september.

I august 2014 udbetalte Skattestyrelsen overskydende skatter for skatteåret 2013 på 149,1 mio. kr. til i alt 22.834 personer. Af de 149,1 mio. kr. blev der ved modregning, indtræden og udlæg inddrevet 41,2 mio. kr. til dækning af restancer til det offentlige.

Derudover blev der opkrævet 163,4 mio.kr i restskatter hos 9.525 personer, heraf blev 49,1 mio. kr. indregnet i forbindelse med forskudsregistreringen for 2015, medens 114,3 mio. kr. blev opkrævet i 3 rater. 17.041 personer fik en slutopgørelse hvor de opkrævede skat svarede til den slutberegnete skat.



---

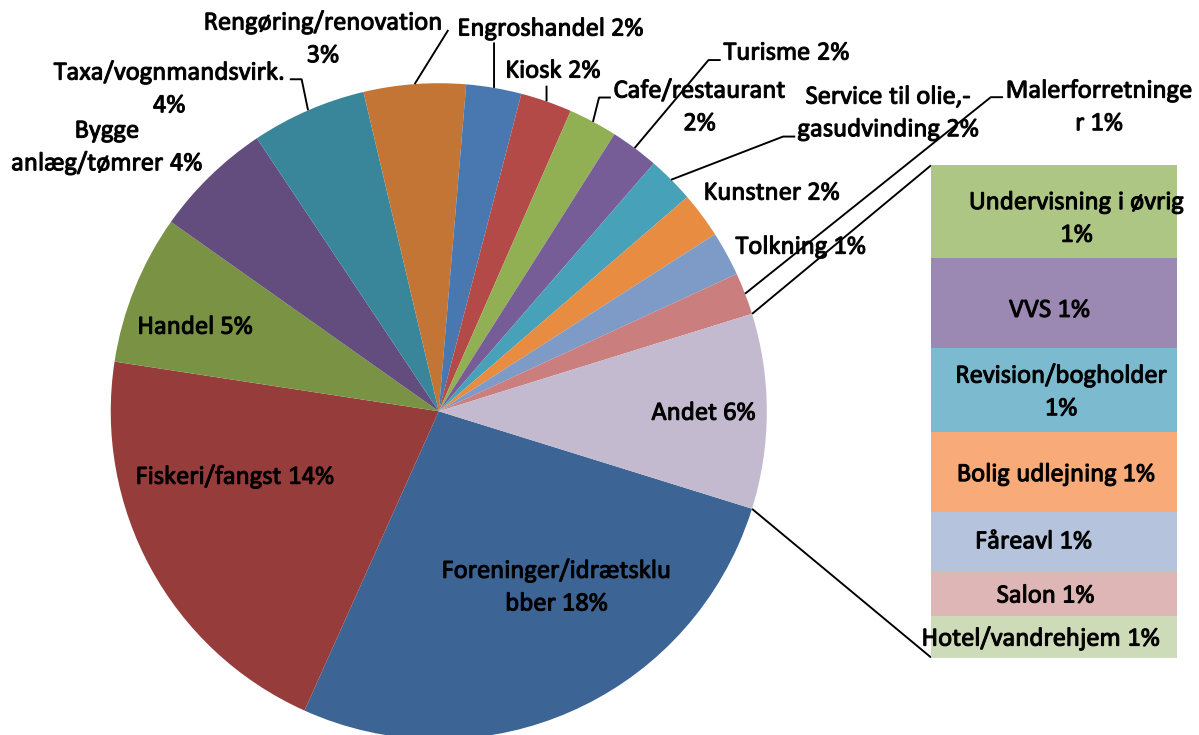
<sup>11</sup> Med omsætning under kr.10.000

## SULINAL og GER

3 medarbejdere, som er placeret i Nuuk, arbejder med SULINAL<sup>12</sup> og GER<sup>13</sup>. I 2014 var der ca. 1.700 arbejdsgivere, der tilsammen indberettede 3 mia. kr. i A-skat og 74 mio. kr. i AMA.

I dag er der ca. 5.700 virksomheder som er registeret i GER.

Den mest populære branche i Grønland er Foreninger/idrætsklubber med 1.040 registreringer, den næst mest populære er Grønlands væsentligste erhverv nemlig fiskeri og fangst med 800 registrerede virksomheder.



Der blev registeret 637 nye virksomheder i GER i 2014 og afmeldt 324 virksomheder.

<sup>12</sup> Sulineramik Inuussutissarsitilinnut Nalunaarsuiffik - Arbejdsgiverregisteret

<sup>13</sup> Grønlands Erhvervsregister

## Faglig indsats og kontrol

Afdelingen, som har medarbejdere i Nuuk, Maniitsoq, Sisimiut, Ilulissat og Danmark, står for administration af hele skatteområdet, support og vejledning til borgere og virksomheder, ligning og revision af virksomheder og selskaber mv. indenfor hele skatte- og afgiftsområdet, arbejdsgiverkontrol samt kontrol af ind- og udrejsende og ind- og udførsel af varer.

### Revisionen

Kontorets hovedopgaver er revision og ligning af selvstændige erhvervsdrivende og selskaber, herunder hovedanpartshavere og -aktionærer, behandling af ansøgninger om forskudt regnskabsår, generationsskifte og fusion/spaltning, besvarelse af diverse forespørgsler og samt vejledning af borgere og virksomheder generelt. Der er i alt 15 medarbejdere beskæftiget i revisionskontoret.

I 2014 har styrelsens revision gennemgået 1.365 sager mod 1.392 sager i 2013. 947 sager har resulteret i forhøjelser på i alt 220,1 mio. kr., og 281 sager har resulteret i nedsættelser på 101,5 mio. kr.

### Kontrolkontoret

Kontorets opgaver består af support og vejledning til arbejdsgivere om b.la. beregning af A-skat & AMA, indberetning af redegørelser og lønangivelser mv., arbejdsgiverkontrol, herunder behandling af A-skattebøder samt behandling af ansøgning om eftergivelse af skatterestancer for private personer.

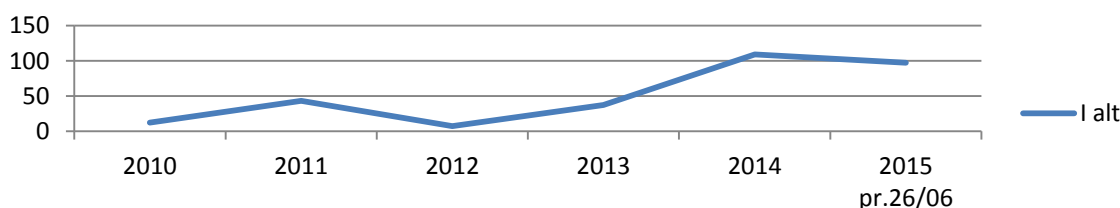
Kontoret for kontrol har i alt 6 medarbejdere i Nuuk og Maniitsoq.

I forbindelse med et kontrolbesøg bliver en arbejdsgiver undersøgt for om vedkommende har overholdt de gældende regler i forhold til eksempelvis skattetræk, indberetning af oplysninger og skattepligtige personalegoder, betaling af den indeholdte A-skat mv. Derudover yder kontrollen vejledning til arbejdsgiveren, hvis behovet er der.

En væsentlig del af arbejdsgiverkontrol er, at det kontrolleres om arbejdsgiverene indberetter de korrekte informationer til skattestyrelsen og om det sker rettidigt. I tilfælde hvor dette ikke sker korrekt eller rettidigt, kan det medføre en bøde til arbejdsgiveren. I 2014 blev der givet i alt 1,4 mio. kr. på skattebøder til 31 arbejdsgivere, der ikke indberettede korrekt eller til tiden.

Skattestyrelsen har sat yderligere fokus på arbejdsgivere i de senere år. I 2010 blev der foretaget 12 arbejdsgiverkontroller, hvorimod der blev foretaget 109 arbejdsgiverkontroller i 2014.

## Arbejdsgiver kontrol



I 2014 fik Ilulissat, Qasigiannuit, Aasiaat, Sisimiut, Kangerlussuaq, Maniitsoq, Nuuk, Narsaq, Qaqortoq, Nanortalik og Tasiilaq besøg af Skattestyrelsens arbejdsgiverkontrol. Den øgede kontrolindsats er af arbejdsgiverne generelt blevet modtaget positivt og skaber et godt samarbejde mellem Skattestyrelsen og arbejdsgiverne.

Udover arbejdsgiver kontrol har Kontrol kontoret modtaget 37 eftergivelsesansøgninger og behandlet 13 ansøgninger i 2014.

### **Internationale relationer**

Det nyoprettede kontor med 3 ansatte tager sig af tilsyn, ligning og kontrol af råstofrelaterede virksomheder, herunder bruttoskatteordning, fortolkning af skattelovgivning og dobbeltbeskatningsordningsoverenskomster samt udveksling af oplysninger internationalt mv.

### **Toldfunktionen**

Toldfunktionen som er beliggende i Nuuk, har 6 ansatte. Tre af tolderne har narkohunde, som er trænet til at finde b.la. hash, euforiserende stoffer, doping, penge mv.

Opgaverne består hovedsageligt af kontrol af ind- og udrejsende samt ind- og udførsel af varer, kontrol af indførselsforbudte genstande, herunder euforiserende stoffer samt kontrol af miljø- og havneafgifter.

I 2014 har tolderne beslaglagt ca. 18kg hash ved 65 beslag, 1,4 mio. kr. penge ved 6 beslag samt et oddsetkuponer, som formodes at blive anvendt af i forhold til hvidvaskning af penge. Alle beslaglæggelser overdrages straks til Politiet i Grønland, som foretager sig det videre i forhold til evt. retsforfølgelse.

## Inddrivelse

Der er i alt 24 medarbejdere inddrivelsesafdelingen fordelt på styrelsens kontorer i Grønland. Medarbejderne arbejder primært med at inddrive borgernes og virksomheders restancer til det offentlige.

Restancerne til det offentlige afspejler i vid udstrækning den økonomiske situation i Grønland. Der ses således en negativ udvikling i restancerne i årene 2011 til 2014 grundet den økonomiske afmatning i Grønland. Året 2014 har i Inddrivelsesafdelingen været præget af fortsat implementering af ny organisation, administrative procedurer på inddrivelsesområdet og et øget fokus på intensiv inddrivelse, primært i Nuuk i samarbejde med Arbejdsgiverkontrollen. Intensiv inddrivelse har fokus på en samlet indsats i forhold til enten brancher, byer eller lignende, særligt mod virksomheder med større restancer til det offentlige.

Skattestyrelsen har oprettet 129 afdragsordninger og ca. 2.000 løntræksaftaler i 2014. Der blev indbetalt i alt 25 mio. kr. via aftaler i 2014. Skattestyrelsen har også fortsat gode erfaringer med det igangsatte modregningssystem, og der blev modregnet 83,3 mio. kr. i 2014 i forbindelse med kreditorbetalinger.

Restancerne har gennem en længere periode ligget på et relativt stabilt niveau omkring de 900 mio. kr.

Skattestyrelsen har i alt inddrevet ca. 215 mio. kr. i 2014 samt afsluttet ca. 51.000 sager. Man kan se hvad der blev inddrevet i 2014 i tabellen nedenfor.

Restanceart	Udvikling fra 30. jan. 2014 til 10. januar 2015	
	Antal sager	Restancestørrelse
	Stk.	Kr.
Underholdsbidrag		
Restskatter	-6.194	-21.813.813
ESU	-1.118	-8.306.092
A-skat	-4	-1.345.393
Selskabsskat	-279	-133.492.004
Husleje	-4	-392.130
Skatterenter	-1.892	-7.337.424
Div. kommunale restancer	-186	-540.643
Hjælp med tilbagebetalingspligt	-7.015	-13.884.655
Studielån	-1.111	-2.908.988
Daginstitutioner	-82	-396.457
Renovation	-4.585	-3.136.464
Kommunale erhvervslån	-19.174	-4.824.695
Div. Selvstyrestancer	-104	-1.286.646
Boligstøttelån	-671	-1.546.809
Selvbyggerlån	-53	-2.130.436
El/vand	-73	-1.110.300
Forældrebetaling anbragte børn	-2.988	-1.400.968
Nordiske krav	-1.182	-1.356.833
Øvrige restancer	-351	-4.046.202
<b>I alt</b>	<b>-2.147</b>	<b>-3.297.037</b>
	<b>-49.213</b>	<b>-214.553.989</b>

Den væsentligste faktor der påvirker udviklingen er skatter, hvor beløbet er faldet med 142 mio. kr. fra 2014 til 2015. Det er som sagt skattestyrelsens inddrivelses indsats og kontrolaktioner der har været med til at formindske restancen. Antal sager af skatter var 8.500 i 2014 og det er faldet til 7.000 sager i starten af 2015.



Afgifter er faldet relativt let med 1,5 mio. kr. fra 2014 til 2015. Der var 671 afgiftsager der blev løst.

Øvrige restancer, som b.la. er underholdningsbidrag, studielån og kommunale restancer, er også faldet i løbet af 2014. Renovationer, som også antages som sager, har været den væsentligste årsag til udviklingen af øvrige restancer. Der var 58.000 sager af renovationer i begyndelsen af 2015 mod 77.000 sager i begyndelsen af 2014.

Nedenfor kan man se en tabel der viser alle restancearter pr. januar 2015. Af tabellen fremgår det således at den samlede restancemasse i januar 2015 udgør knapt 932 mio. kr. fordelt på ca.266.000 sager.

Restanceart	Status på restancerne pr. januar 2015	
	Antal sager	Restancestørrelse
	Stk.	Kr.
Underholdsbidrag	69.939	328.870.615
Restskatter	3.615	36.701.531
ESU	96	67.294.241
A-skat	2.597	182.703.816
Selskabsskat	73	2.275.425
Husleje	11.658	81.107.104
Skatterenter	1.280	2.379.212
Div. kommunale restancer	13.706	33.184.523
Hjælp med tilbagebetalingspligt	5.470	24.892.076
Studielån	1.001	14.354.330
Daginstitutioner	20.636	14.939.086
Renovation	89.080	24.611.568
Kommunale erhvervs lån	210	2.686.116
Div. Selvstyrerestancer	5.060	22.479.626
Boligstøttelån	298	29.050.223
Selvbyggerlån	458	6.628.809
El/vand	10.226	4.311.272
Forældrebetaling anbragte børn	21.605	29.881.652
Nordiske krav	1.295	20.926.529
Øvrige restancer	8.089	2.663.974
<b>I alt</b>	<b>266.392</b>	<b>931.941.728</b>

Restancerne pr. januar 2014 udgjorde 899 mio. kr. fordelt på 248.000 sager. Det således at på trods af at der blevet inddrevet 214 mio. kr. i 2014 steg de samlede offentlige restancer med 33 mio. kr.

### Fællesfunktion

Afdelingens hovedopgaver er primært at være Skattestyrelsens ansigt udadtil i forhold til kunderne, nemlig borgerservice. Derudover varetages opgaver i forhold til administration af personalesager, løn, IT-systemer og generelt sekretærfunktion. Der er i alt 22 medarbejdere beskæftiget, 5 i sekretariatet og 17 i Borgerservice.

Borgerservice har medarbejdere placeret i Qaqortoq, Nuuk, Maniitsoq, Sisimiut og Ilulissat. Al henvendelse til Skattestyrelsen omkring skatter, inddrivelse, stempling af momskvitteringer, afgifter, GER med videre går igennem borgerservice. Når en borger skal starte en virksomhed, ændre sin selvangivelse, tale omkring betaling af restancer mv., sker det i Skattestyrelsens serviceskranker.

Udover daglig pleje af kunder foretages der ligning, indregning og andre opgaver, såsom besvarelse af e-mail forespørgsler, telefonhenvendelser mv. hos borgerservice.

Hver måned henvender ca. 2.000 borgere sig fysisk til Skattestyrelsens skranker. Udover fysiske henvendelser ringer der i gennemsnittet ca. 300 kunder til serviceafdelingens direkte telefon hver måned. Udover de gennemsnitlige 300 kunder der ringer månedligt til serviceafdelingen er der viderestillinger fra selvstyrets omstilling. I august 2014, hvor slutopgørelserne udsendtes var der ca. 1.200 telefoniske telefon henvendelser, igen kun til serviceafdelingens direkte telefon, og dagligt omkring 200 fysiske henvendelser i ugen op til og efter udsendelsen.



## Ændringer i skatte- og afgiftslovgivningen i 2014:

Inatsisartutlov nr. 9 af 18. juni 2014 om ændring af landstingslov om forvaltning af skatter. (Ændret skatte-tillæg ved forsinket selvangivelse. Udveksling af skatteoplysninger med andre lande.)

Inatsisartutlov nr. 10 af 8. juni 2014 om ændring af Inatsisartutlov om afgift på hellefisk i det havgående fiskeri. (Afgift på makrel).

Selvstyrets bekendtgørelse nr. 10 af 19. august 2014 om indsendelse af fiskerioplysninger (Historisk)

### Skatteaftaler

Grønland har indgået 4 dobbeltbeskatningsaftaler til imødegåelse af dobbeltbeskatning for skatteydere i landene imellem.

Danmark – Grønland  
Færøerne – Grønland  
Island – Grønland  
Norge - Grønland

Derudover er der indgået aftaler med henholdsvis Canada og USA, der dog for begges vedkommende ikke er fulde aftaler.

Udover dobbeltbeskatningsaftaler har Grønland indgået aftale om udveksling af skatteoplysninger med nedenstående lande: Anguilla

- Andorra
- Aruba
- Bahamas
- Bahrain
- Barbados
- Belize
- Bermuda
- Cayman Islands
- Cook Islands
- Gibraltar
- Grenada
- Guernsey
- Isle of Man
- Jersey
- Liberia
- Lichtenstein
- Macau
- Marshall Islands
- Mauritius
- Monaco
- Montserrat
- Netherlands Antilles
- San Marino
- Seychelles
- St. Vincent and Grenadines
- Turks and Caicos Islands
- Uruguay

### Bistandsaftaler:

- Overenskomst mellem de nordiske lande om bistand i skattesager
- Overenskomst i henhold til artikel 20 i aftalen af 7. december 1989 mellem de nordiske lande om bistand i skattesager
- OECD og europarådets konvention om administrativ bistand i skattesager